

COM316...

OM360...

Gebruiksaanwijzing
Combi-magnetron

Instructions for use
Combi microwave oven

Pelgrim

NL Gebruiksaanwijzing

NL 3 - NL 27

EN Instructions for use

EN 3 - EN 27

Gebruikte pictogrammen - Pictograms used



Belangrijk om te weten - Important information



Tip

INHOUDSOPGAVE

Uw combimagnetron

Inleiding	4
Bedieningspaneel	5
Beschrijving	6

Voordat u het apparaat gebruikt

Voordat u begint	7
De klok instellen	7
Magnetrongebruik	8
Installatie van haken	10
Installeer de railbeugels	10
Instructies voor de ovenfunctieknop en keuzeknop (alleen voor COM316)	12

Bediening

Algemeen	13
Magnetronfuncties	16
Ovenfuncties	17
Functies combimagnetron	17
Automatische kookprogramma's	18
Voorverwarmen	19
Keukenwekker	20
Einde bereidingstijd	20
Kinderslot	21
Pauze	21

Bereidingstips

Verwarmen en koken met de magnetronfuncties	22
---	----

Onderhoud

Uw apparaat in goede staat houden	24
Verlichting	24

Storingen

Wat moet ik doen indien...	25
----------------------------	----

Installatie-instructies

Productspecificaties	26
----------------------	----

Uw oven en het milieu

Apparaat en verpakking afdanken	27
---------------------------------	----

Inleiding

Eten bereiden met uw nieuwe magnetronoven is veilig en comfortabel. Binnen korte tijd zet u de heerlijkste gerechten op tafel. Het apparaat is extreem gebruiksvriendelijk, mede vanwege de automatische kook- en ontdooiprogramma's.

In deze gebruiksaanwijzing vindt u informatie over de installatie, de veiligheid, de bediening en het onderhoud van uw apparaat.



Lees de afzonderlijke veiligheidsinstructies voordat u het apparaat in gebruik neemt!

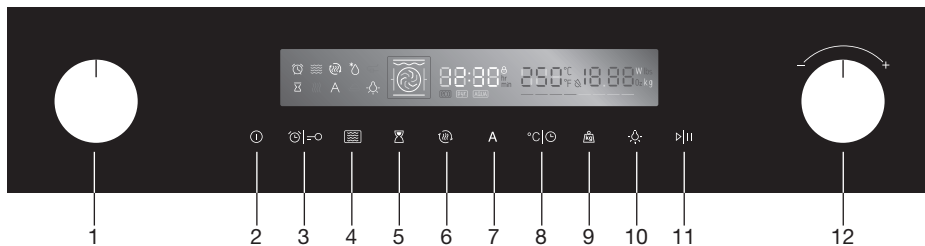
Lees deze gebruiksaanwijzing voordat u het apparaat in gebruik neemt, en berg de handleiding daarna veilig op voor toekomstig gebruik.

De installatie-instructies worden afzonderlijk meegeleverd.

Op onze website kunt u de meest recente versie van de gebruiksaanwijzing vinden.

UW COMBIMAGNETRON

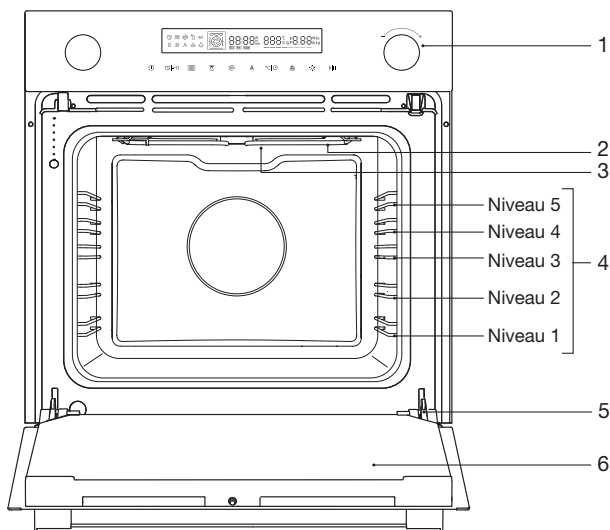
Bedieningspaneel



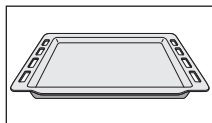
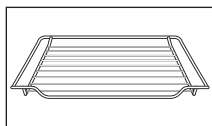
1.		Ovenfunctieknop	Draai aan deze knop om de verwarmingsstand in te stellen.
2.		UIT-toets	Hiermee schakelt u de oven uit.
3.		Kookwekker/kinderslot-toets	Hiermee stelt u de timerfunctie in of activeert u het kinderslot (3 seconden ingedrukt houden).
4.		Magnetrontoets	Hiermee stelt u de magnetron in.
5.		Toets voor einde bereidingstijd	Hiermee stelt u een einde van de bereidingstijd in.
6.		Toets voor snel voorverwarmen	Hiermee wordt de oven snel voorverwarmd.
7.		Toets voor automatisch menu	Hiermee stelt u het automatische menu in.
8.		Klok/temperatuur-toets	Hiermee stelt u de temperatuur/tijd in.
9.		Gewichtstoets	Hiermee stelt u het gewicht in.
10.		AAN/UIT-toets ovenverlichting	Hiermee schakelt u de ovenverlichting in of uit.
11.		Start/pauzetoets	Hiermee start of pauzeert u de bereiding.
12.		Keuzeknop	Hiermee past u de waarden aan die op het display worden weergegeven.

UW COMBIMAGNETRON

Beschrijving



1. Bedieningspaneel
2. Verlichting
3. Grillelement
4. Roosterniveaus
5. Scharnier
6. Deurglas



De volgende accessoires worden bij uw oven geleverd:

- Ovenrooster
Voornamelijk voor de grillfunctie. Op het ovenrooster kan ook een stoomschaal of een pan met voedsel worden geplaatst. Voor gebruik in magnetron en oven.
- Geëmailleerde bakplaat
Te gebruiken voor het roosteren van vlees en het bakken van vochtig gebak. Deze plaat kan ook worden gebruikt als druipschaal. Plaats de bakplaat op het eerste niveau om de plaat te gebruiken als druipschaal tijdens het grillen.

Gebruik de geëmailleerde bakplaat niet voor magnetronfuncties!



Opmerking

De accessoires kunnen vervormd raken als deze heet worden. Dit heeft geen nadelige invloed op hun functie. Accessoires krijgen hun originele vorm terug zodra deze weer zijn afgekoeld.

VOORDAT U HET APPARAAT GEBRUIKT

Voordat u begint

- Open de deur en verwijder het verpakkingsmateriaal.
- Gebruik de magnetronoven niet indien deze beschadigd is, maar neem in dat geval contact op met uw leverancier.
- Verwijder de beschermende folie vanaf de buitenzijde van de magnetronoven.
- Maak met een vochtige doek de binnenkant van de oven en accessoires schoon. Gebruik geen schuurmiddelen of sterk ruikende reinigingsmiddelen.

De klok instellen



Wanneer de oven aangesloten is op de netspanning, verschijnt '00:00' op het display.



1. Druk op de klok/temperatuur-toets.

▸ *De uurweergave gaat knipperen.*



2. Stel met de keuzeknop het juiste uur in.

3. Druk op de klok/temperatuur-toets.

▸ *De minuutweergave gaat knipperen.*



4. Stel met de keuzeknop de juiste minuut in.

5. Druk opnieuw op de klok/temperatuur-toets om de ingestelde tijd te bevestigen.

▸ *De tijd stopt met knipperen nadat u de juiste tijd hebt ingesteld.*

▸ *De klok is nu ingesteld.*



Opmerkingen

- Als u de tijd op een later tijdstip wilt wijzigen, druk dan op de klok/temperatuur-toets. De actuele tijd zal knipperen op het display.
- Stel de tijd in met de keuzeknop en druk vervolgens opnieuw op de klok/temperatuur-toets om uw keuze te bevestigen.

VOORDAT U HET APPARAAT GEBRUIKT

Magnetrongebruik

Microgolven zijn hoogfrequente elektromagnetische golven. De energie maakt het mogelijk om voedsel te garen of op te warmen zonder de vorm of kleur aan te tasten.

De magnetron wordt gebruikt met de:

- Magnetronstand
- Combi-functie

Bereidingsprincipe

1. De microgolven die door de magnetron worden gegenereerd, worden gelijkmatig verspreid. Het voedsel wordt zo gelijkmatig gegaard.
2. De microgolven worden tot een diepte van ongeveer 2,5 cm door het voedsel geabsorbeerd. Het garen gaat dan door, omdat de warmte in het voedsel wordt verspreid.
3. De bereidingstijden variëren en hangen af van de schaal die u gebruikt en de eigenschappen van het voedsel:
 - ▷ *Hoeveelheid en dichtheid*
 - ▷ *Watergehalte*
 - ▷ *Begintemperatuur (wel of niet gekoeld)*



Belangrijk

Het voedsel wordt van binnen gegaard door middel van warmteverspreiding. Het garen gaat door, zelfs als u het voedsel uit de oven hebt gehaald. Rusttijden in recepten en in dit boekje moeten daarom worden aangehouden om te zorgen voor:

- Gelijkmatige verwarming tot binnen in het voedsel.
- Een gelijke temperatuur in alle delen van het voedsel.

Richtlijnen voor kookgerei voor de magnetron

Kookgerei dat u voor de magnetronstand gebruikt, mag de microgolven niet blokkeren. Metalen zoals roestvrij staal, aluminium en koper weerkaatsen microgolven. Daarom mag u geen gebruik maken van kookgerei dat is gemaakt van metaal. Kookgerei waarop staat aangegeven dat het magnetronbestendig is, kan altijd veilig worden gebruikt. Raadpleeg de volgende richtlijnen voor meer informatie over geschikt kookgerei.

VOORDAT U HET APPARAAT GEBRUIKT

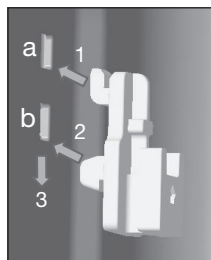
Kookgerei	Magnetronbestendig	Opmerkingen
Aluminiumfolie	✓X	Kan in kleine hoeveelheden worden gebruikt om te voorkomen dat bepaalde delen van het voedsel te gaar worden. Er kan zich vonkontlading voordoen indien de folie zich te dicht bij de ovenwand bevindt of als er te veel folie wordt gebruikt.
Porselein en aardewerk	✓	Porselein, aardewerk, geglazuurd aardewerk en ivoorporselein zijn doorgaans geschikt, tenzij ze zijn voorzien van een metalen randje.
Wegwerpser vies van polyester of karton	✓	Soms worden diepvriesmaaltijden verpakt in wegwerpser vies.
Fastfoodverpakkingen <ul style="list-style-type: none"> • Polystyreenbekers 	✓	Kan worden gebruikt voor het opwarmen van voedsel. Bij oververhitting kan het polystyreen smelten.
<ul style="list-style-type: none"> • Papieren zakken of krantenpapier • Gerecycled papier of metalen randjes 	X	Kan vlam vatten.
<ul style="list-style-type: none"> • Gerecycled papier of metalen randjes 	X	Kan vonkontlading veroorzaken.
Glaswerk <ul style="list-style-type: none"> • Ovenschalen • Fijn glaswerk • Glazen potten 	✓	Kan worden gebruikt, tenzij voorzien van een metalen randje. Kan worden gebruikt voor het opwarmen van voedsel of vloeistoffen. Dun glas kan breken of barsten bij plotselinge verhitting. Het deksel moet worden verwijderd. Alleen geschikt voor opwarmen.
Metaal	X	Kan vonkontlading of brand veroorzaken.
Papier <ul style="list-style-type: none"> • Borden, bekens, keukenpapier • Gerecycled papier 	✓	Voor korte bereidingstijden en opwarmen. Ook voor het absorberen van overtollig vocht.
<ul style="list-style-type: none"> • Gerecycled papier 	X	Kan vonkontlading veroorzaken.
Kunststof	✓	Met name indien hittebestendig thermoplastisch materiaal. Andere soorten plastic kunnen kromtrekken of verkleuren bij hoge temperaturen. Gebruik geen melamineplastic. Kan worden gebruikt om vocht vast te houden. Mag niet in contact komen met het voedsel. Wees voorzichtig wanneer u de folie verwijdert; er kan hete stoom ontsnappen. Alleen indien kook- of ovenbestendig. Mag niet luchtdicht zijn. Indien nodig inprikken met een vork.

- ✓ : Aanbevolen
 ✓X : Voorzichtigheid betrachten
 X : Onveilig

VOORDAT U HET APPARAAT GEBRUIKT

Installatie van haken

Installeer 4 haken



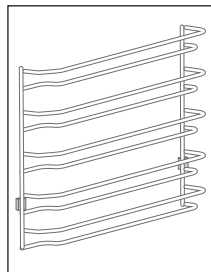
1. Plaats de haak in opening (a).
2. Duw de haak in opening (b).
3. Duw de haak omlaag naar de juiste positie.



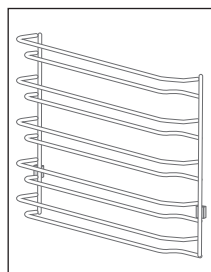
Plaats haak 'R' aan de achterzijde en haak 'F' aan de voorzijde.

Installeer de railbeugels

Kijk eerst welke railbeugel voor de linkerzijde en welke voor de rechterzijde is bestemd

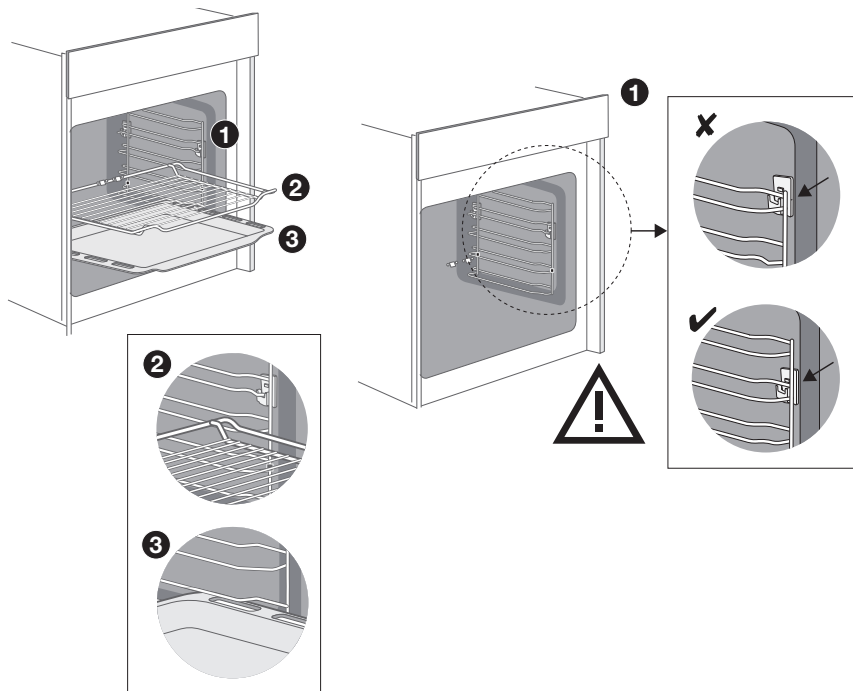


- De railbeugel voor de linkerzijde



- De railbeugel voor de rechterzijde

VOORDAT U HET APPARAAT GEBRUIKT



1. De beugels monteren:

- ▶ *Plaats de beugel tegen de groef van de haak.*
- ▶ *Duw de railbeugel naar achteren.*
- ▶ *Druk de railbeugel omlaag tot in de onderzijde van de groefhaak.*



Belangrijk!

Let erop dat de beugel op de juiste wijze in de haken wordt geplaatst. Een verkeerde montage van de beugel zal vonkvorming in de oven tot gevolg hebben!

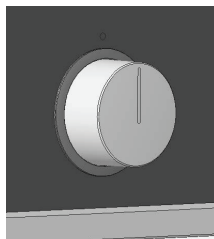
Vergrendelingsfunctie

De accessoires kunnen tot circa halverwege naar buiten worden getrokken waarna deze op hun plaats worden vergrendeld. De vergrendelingsfunctie voorkomt dat de accessoires kantelen wanneer deze naar buiten worden getrokken. De accessoires moeten dusdanig op de juiste wijze in de binnenruimte worden geplaatst dat de bescherming tegen kanteling correct werkt.

2. Let erop dat het draadrooster met de juiste zijde naar voren in de oven wordt geplaatst.
3. Let erop dat de bakplaat met de juiste zijde naar voren in de oven wordt geplaatst.

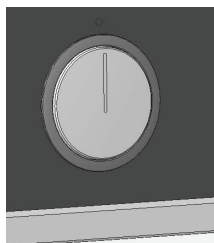
VOORDAT U HET APPARAAT GEBRUIKT

Instructies voor de ovenfunctieknop en keuzeknop (alleen voor COM316)



Deze knoppen kunnen alleen voor gebruik worden gedraaid wanneer de knop uit het bedieningspaneel naar buiten steekt.

- Druk op de knop om deze uit het bedieningspaneel naar buiten uit te laten steken.



De knop kan alleen weer in het bedieningspaneel worden geduwd wanneer de balk op de knop verticaal is.

- Druk de knop terug in het frontpaneel.

Juist



Onjuist

BEDIENING

Algemeen

Vermogensniveaus magnetron

In de tabel hieronder ziet u de vijf vermogensniveaus waaruit u kunt kiezen en voor welk voedsel de vermogensniveaus geschikt zijn. Tijdens gebruik is het mogelijk om het vermogen te wijzigen door op de magnetrontoets te drukken.

Vermogensniveau	Voedsel
800 W	- Water koken, opwarmen - Kip, vis, groenten bereiden
560 W	- Opwarmen - Paddenstoelen, schaaldieren bereiden - Voedsel bereiden dat eieren en kaas bevat
400 W	- Rijst, soep koken
240 W	- Ontdooien - Chocola en boter smelten
80 W	- Gevoelig/delicaat voedsel ontdooien - Onregelmatig gevormd voedsel ontdooien - IJs zacht maken - Deeg laten rijzen

De temperatuur wijzigen

Tijdens gebruik is het mogelijk om de temperatuur te wijzigen. De temperatuurstatus kunt u bekijken in de LED-statusbalk. De ingestelde temperatuur is bereikt wanneer alle LED-units in de statusbalk branden.

De bereidingstijd wijzigen

Tijdens gebruik is het mogelijk om de bereidingstijd te wijzigen. De bereidingstijd wordt stapsgewijs als volgt ingesteld (het hangt van de gekozen stand af welke maximale bereidingstijd kan worden ingesteld):





Instelling	0 - 15 min.	15 min.+
Stap	10 sec.	30 sec.



BEDIENING

Alle functies:

Ovenfunctie	Temperatuur	Gebruik
 Conventioneel	30 ~ 250 °C	De bovenste en onderste elementen werken samen voor een conventionele bereiding. De oven moet worden voorverwarmd tot de gewenste temperatuur: ideaal voor slow cooking zoals stoofschotels.
 Convectorie	50 ~ 250 °C	Voor braden op verschillende niveaus (bijvoorbeeld bakplaten met chocolate chip cookies).
 Conventioneel + ventilator	50 ~ 250 °C	Handig en tijdbesparend. Er kunnen 4 gerechten worden bereid op verschillende plateaus zonder dat smaak of geur worden gemengd.
 Stralingsgrill	150 ~ 250 °C	De beste resultaten worden verkregen door het bovenste plateau te gebruiken voor kleine items en de onderste plateaus voor grotere items.
 Dubbele grill + ventilator	50 ~ 250 °C	Voor gegratineerde gerechten en afwerking van geroosterde groenten.
 Dubbele grill	150 ~ 250 °C	De stralingselementen aan de binnenzijde en het bovenste element aan de buitenzijde werken samen om een snelle en gelijkmatige grillwarmte te geven, waardoor het bovenste oppervlak van het voedsel effectief wordt gebruint.
 Pizza	50 ~ 250 °C	Pizza wordt perfect bereid met extra warmte vanaf zowel de onderkant als de zijkanten van de oven, wat ervoor zorgt dat de pizzabodem knapperig wordt.
 Onderste verwarmingselement	30 ~ 220 °C	Dit is ideaal voor slow cooking zoals stoofpotten.
 Ontdooien		Voor het geleidelijk ontdooien van bevroren voedsel.
 Rijzen van deeg	30 ~ 45 °C	Voor het maken van gistdeeg en zuurdesem en het fermenteren van yoghurt.

BEDIENING

Magnetron- en combimagnetronfunctie		Temperatuur	Gebruik
	Magnetron	-	Ontdooien, opwarmen en koken.
	Magnetron + convector	50 ~ 250 °C	Voor een kortere bereidingstijd van grote porties met een gebruijnere afwerking.
	Magnetron + dubbele grill + ventilator	50 ~ 250 °C	Deze functie is geschikt wanneer snel bruineren is gewenst. De ingrediënten worden tot in de kern gekookt.
	Magnetron + pizza	50 ~ 250 °C	Deze functie is geschikt wanneer snel bruineren aan de onderzijde is gewenst. De ingrediënten worden tot in de kern gekookt.

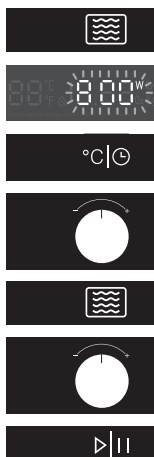
Automatische functies		Temperatuur	Gebruik
	Ontdooien		3 ontdooiprogramma's
	Automatische programma's		10 kookprogramma's, van A 01 t/m A 10. Het type verwarming en de bereidingstijd worden ingesteld naar gewicht.

Magnetronfuncties



Waarschuwing!

- Verwarming van vloeistoffen (zoals water) in de magnetron kan een vertraagde, maar plotselinge kookreactie tot gevolg hebben. Dit houdt in dat vloeistof begint te koken zonder dat u enige beweging ziet. Zodra de vloeistof uit de oven wordt gehaald, kan de vloeistof snel gaan koken en uit de beker spatten, waardoor u letsel kunt oplopen. Dit vertraagde effect kunt u voorkomen door in de vloeistof een kunststof of glazen lepel te plaatsen voordat u de vloeistof gaat koken in de magnetronoven.
- Wees voorzichtig met babyvoeding en potjes:
 - *De inhoud van zuigflesjes en potjes met babyvoeding moet na verhitting worden omgeroerd of geschud.*
 - *Controleer, om brandwonden te voorkomen, zorgvuldig de temperatuur van de inhoud voordat u de voeding geeft.*
- Keukengerei kan heet zijn nadat het in de magnetronoven is gebruikt!



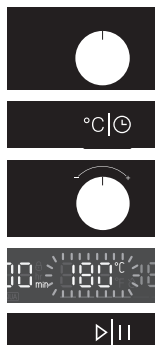
1. Verwijder de geëmailleerde bakplaat.
2. Plaats het gerecht op het ovenrooster.
3. Wanneer de oven in de standby-stand staat, druk dan op de magnetrontoets om de magnetronfunctie te activeren.
 - *Op het display knippert '01:00'. '800' en het pictogram van de magnetronfunctie zijn zichtbaar.*
4. Druk op de klok/temperatuur-toets.
5. Stel de bereidingstijd in met de keuzeknop.
6. Druk op de magnetrontoets.
 - *Op het display knippert de vermogensindicator.*
 - *U hoort een geluidssignaal.*
7. Stel het vermogensniveau in met de keuzeknop.
8. Druk op de start/pauzetoets om het bereidingsproces te starten.
 - *Er klinkt een geluidssignaal wanneer het bereidingsproces klaar is.*
 - *De ventilator blijft enige tijd doorgaan en stopt daarna automatisch.*



De combimagnetron gaat na 5 minuten automatisch naar stand-by indien u de start/pauzetoets niet indrukt.

BEDIENING

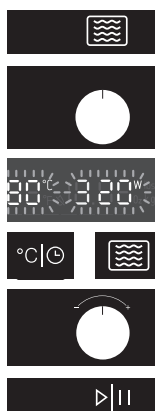
Ovenfuncties



1. Stel een ovenstand in met de ovenfunctiekноп.
 - *U kunt desgewenst de tijd en/of temperatuur van elke stand wijzigen. Druk hiervoor op de klok/temperatuur-toets.*
 - *De tijd of temperatuur (instelling) gaat knipperen.*
2. Stel de gewenste tijd/temperatuur in met de keuzeknop.
 - *Het hangt van de door u gekozen ovenfunctie af welke tijd en temperatuur u kunt instellen.*
3. Druk op de start/pauzetoets om het bereidingsproces te starten.
 - *Er klinkt een geluidssignaal wanneer het bereidingsproces klaar is.*
 - *De ventilator blijft enige tijd doorgaan en stopt daarna automatisch.*

De combimagnetron gaat na 5 minuten automatisch naar stand-by indien u de start/pauzetoets niet indrukt.

Funcies combimagnetron



1. Wanneer de oven in de standby-stand staat, druk dan op de magnetrontoets.
2. Selecteer een stand met de ovenfunctiekноп. Er zijn 3 combinaties mogelijk (zie 'Tabel met combimagnetronfuncties').
 - *U kunt desgewenst het vermogen, de tijd en/of de temperatuur van elke stand wijzigen. Druk hiervoor op de magnetrontoets of de klok/temperatuur-toets.*
 - *Het vermogen, de tijd of de temperatuur (instelling) gaat knipperen.*
3. Gebruik de keuzeknop om het gewenste vermogen, de gewenste tijd en/of de gewenste temperatuur in te stellen.
 - *Het hangt van de door u gekozen stand af welk vermogen, welke tijd en welke temperatuur u kunt instellen.*
4. Druk op de start/pauzetoets om het bereidingsproces te starten.
 - *Er klinkt een geluidssignaal wanneer het bereidingsproces klaar is.*
 - *De ventilator blijft enige tijd doorgaan en stopt daarna automatisch.*

De combimagnetron gaat na 5 minuten automatisch naar stand-by indien u de start/pauzetoets niet indrukt.

BEDIENING

Automatische kookprogramma's

U kunt kiezen uit 10 automatische kookprogramma's en 3 automatische ontdooiprogramma's. U hoeft alleen maar het programma te selecteren en vervolgens het juiste gewicht in te voeren. Het vermogen, de tijd en de temperatuur zijn al ingesteld in het geselecteerde programma.

Recept	Voorverwarmen	Standaard tijd	Standaard gewicht	Gewichtsbereik	
d01**	Vlees	Nee	08:00 min.	200 g	100 - 1500 g
d02**	Gevogelte	Nee	04:48 min.	200 g	100 - 1500 g
d03**	Vis	Nee	04:00 min.	200 g	100 - 1000 g
A01**	Popcorn	Nee	03:05 min.	100 g	-
A02**	Gegratineerde aardappelen	Nee	00:35 uur	500 g	-
A03	Cheesecake	Nee	01:16 uur	-	-
A04*	Quiche Lorraine	10 min.	00:40 uur	-	-
A05	Gehaktbrood	Nee	01:15 uur (standaard) / 00:30 uur	1000 g	500 g / 1000 g
A06	Marmercake	Nee	01:20 uur	-	-
A07*	Plat brood	8 min.	00:35 uur	-	-
A08*	Appeltaart	7 min.	01:00 uur	-	-
A09*	Verse pizza op een plaat	8 min.	00:35 uur	-	-
A10	Appelkruimeltaart	Nee	01:00 uur	-	-

** Het programma gebruikt alleen de magnetronfunctie. **Gebruik niet de bakplaat.**

* Het programma gebruikt voorverwarmen.



Let op!

- Tijdens de automatische kookprogramma's is de magnetronfunctie ingeschakeld. Gebruik daarom geen metalen keukengerei.
- De programma's met een * worden voorverwarmd. Tijdens voorverwarming wordt de bereidingstijd gepauzeerd en is de toets voor snel voorverwarmen ingeschakeld.
- Na voorverwarming hoort u een alarm.
- Plaats het gerecht op het ovenrooster (met magnetronfunctie) of op de bakplaat en plaats deze in de oven op niveau 1. Druk op de start/pauzetoets.
- De programma's met ** gebruiken alleen de magnetronfunctie.



BEDIENING



1. Druk op de toets voor automatisch menu.
2. Selecteer een automatisch kookprogramma (P) of ontdooiprogramma (d) met de ovenfunctieknop.
 - *Op het display verschijnen tijd, gewicht (indien beschikbaar) en het nummer van het programma.*
3. Druk, indien nodig, op de gewichtstoets om het gewicht in te stellen.
 - *Het gewicht knippert op het display.*
4. Stel het gewenste gewicht in met de keuzeknop.
 - *Het hangt van het geselecteerde programma af welk gewicht u instelt.*
5. Druk op de start/pauzetoets om het automatische kookprogramma te starten.
 - *Er klinkt een geluidssignaal wanneer het bereidingsproces klaar is.*
 - *De ventilator blijft enige tijd doorgaan en stopt daarna automatisch.*



De combimagnetron gaat na 5 minuten automatisch naar stand-by indien u de start/pauzetoets niet indrukt.

Voorverwarmen



De voorverwarmingsfunctie kan alleen worden gebruikt wanneer een ovenfunctie is geselecteerd.

1. Druk op de toets voor snel voorverwarmen.
 - *Op het display verschijnt het voorverwarmingspictogram.*
2. Druk op de start/pauzetoets om de voorverwarming te starten.
 - *Er klinkt een signaal wanneer de juiste temperatuur is bereikt.*
 - *U kunt de voorverwarming stopzetten door de ovendeur te openen of door op de UIT-toets te drukken.*
3. Zet het gerecht in de oven.
4. Druk op de start/pauzetoets om het eerder ingestelde kookproces te starten.



De combimagnetron gaat na 5 minuten automatisch naar stand-by indien u de start/pauzetoets niet indrukt.

BEDIENING

Keukenwekker

U kunt de keukenwekker alleen activeren indien de combimagnetron uitgeschakeld is. De (huidige) tijd verschijnt op het display.



1. Druk op de kookwekker/kinderslot-toets.
 - *De uurweergave gaat knipperen.*
2. Stel met de keuzeknop het juiste uur in.
3. Druk op de kookwekker/kinderslot-toets.
 - *De minuutweergave gaat knipperen.*
4. Stel met de keuzeknop de juiste minuut in.
5. Druk op de kookwekker/kinderslot-toets om de instelling te bevestigen.

Einde bereidingstijd

U kunt instellen hoe laat de oven moet worden uitgeschakeld. Er moet wel eerst een bereidingstijd worden ingesteld. Zorg dat de klok nauwkeurig is ingesteld op de huidige tijd.

Voorbeeld:

Huidige tijd: 12:30

Bereidingstijd: 2 uur

Einde van de bereiding: 18:30 uur



1. Zet het gerecht in de oven en kies een ovenfunctie en een oventemperatuur.
2. Druk op de klok/temperatuur-toets.
 - *De uurweergave gaat knipperen.*
3. Stel met de keuzeknop het uur in (12).
4. Druk op de klok/temperatuur-toets.
 - *De minuutweergave gaat knipperen.*
5. Stel met de keuzeknop de minuten in (30).
6. Druk op de toets voor einde bereidingstijd.
 - *De uurweergave gaat knipperen.*
7. Stel met de keuzeknop het uur in (18).
8. Druk op de toets voor einde bereidingstijd.
 - *De minuutweergave gaat knipperen.*
9. Stel met de keuzeknop de minuten in (30).
10. Druk op de start/pauzetoets.

Het symbool voor einde bereidingstijd knippert in de display. De oven wordt automatisch ingeschakeld (16:30 uur) en wordt op het geselecteerde tijdstip (18:30 uur) uitgeschakeld.

BEDIENING

Kinderslot

U kunt uw combimagnetron 'vergrendelen' om te voorkomen dat een bereidingsproces wordt gestart.



Let op:

U kunt het kinderslot alleen activeren indien de combimagnetron uitgeschakeld is. De (huidige) tijd verschijnt op het display.



1. Houd de kookwekker/kinderslot-toets ingedrukt totdat u een toon hoort.
 - *Op het display verschijnt het bijbehorende pictogram. U kunt de combimagnetron nu niet gebruiken.*
2. Houd de kookwekker/kinderslot-toets ingedrukt totdat u een toon hoort.
 - *Op het display verdwijnt het bijbehorende pictogram. U kunt de combimagnetron nu weer gebruiken.*

Pauze

Wanneer uw combimagnetron aan het werk is, kunt u een pauze inlassen.



1. Druk op de start/pauzetoets.
De instellingen op het display gaan knipperen.
2. Druk op de start/pauzetoets om het bereidingsproces te hervatten.
Het symbool van de ingestelde stand stopt met knipperen.

BEREIDINGSTIPS

Verwarmen en koken met de magnetronfuncties



- De magnetronoven verwarmt altijd met dezelfde intensiteit. Hoe meer u in de magnetronoven plaatst, hoe langer de bereidingstijd.
- Brede, platte gerechten worden sneller warm dan smalle, hoge gerechten.
- Gerechten afdekken met huishoudfolie of een geschikt deksel voorkomt spatten, maakt de bereidingstijd korter en helpt de vochtigheid van het gerecht te bewaren.



Voorzichtig!

- Verwijder de huishoudfolie of het deksel voorzichtig als het gerecht klaar is. De stoom die er vanaf komt kan erg heet zijn!
- Bevochtig zo nodig voedsel dat snel uitdroogt. Dompel aardappelen en groenten eerst kortstondig in koud water voordat u deze in de magnetronoven plaatst. Dit voorkomt dat zich hieromheen een huid vormt.
- Het is voor een gelijkmatig resultaat het beste om maaltijden een of twee keer om te roeren of om te keren.
- Selecteer altijd het hoogste magnetronvermogen wanneer eerder gekookt voedsel wordt opgewarmd.
- Bij bereiding in een magnetronoven zijn alleen kleine hoeveelheden water, zout en kruiden nodig. Het beste is om zout na de bereiding toe te voegen. Dit voorkomt dat vocht uit het voedsel wordt getrokken.
- Na uitschakeling van de magnetronoven blijft voedsel enige tijd doorkoken. Houd hier rekening mee. Kook uw maaltijden niet te ver door.
- Plaats altijd een glas water in de magnetron wanneer u kleine hoeveelheden poederige producten verwarmt (zoals bij het drogen van kruiden). Anders bestaat er vanwege de kleine hoeveelheid het risico dat spontane verbranding optreedt.



Ontdooien



- Ontdooi grote, dichte stukken altijd met gebruik van het ontdooiprogramma. Het voedsel zal geleidelijk en gelijkmatig ontdooien. Er bestaat geen risico dat de buitenzijde uitdroogt terwijl het middelste gedeelte nog bevroren is.
- Het verdient aanbeveling het ontdooiproces na een tijdje te versnellen door het voedsel te verdelen in kleinere stukken.
- Las bij grotere stukken en dicht vlees een paar keer een pauze in tijdens het ontdooiproces.
- Bij het ontdooien van onregelmatig gevormd voedsel kunt u, halverwege de ontdooitijd, de dunne gedeelten afdekken of omwikkelen met aluminiumfolie.

BEREIDINGSTIPS

Factoren die van invloed zijn op het bereidingsproces



- De temperatuur van de ingrediënten is van invloed op de bereidingstijd. Het duurt langer om een koude maaltijd te bereiden dan een maaltijd die al op kamertemperatuur is.
- Licht delicaat voedsel wordt sneller gekookt dan zwaar, massief voedsel, zoals stoofpotten en ronde braadstukken. Wees voorzichtig bij het bereiden van licht, delicaat voedsel. De randen worden snel droog en taai.
- Kleine hoeveelheden voedsel worden gelijkmatiger verhit als u deze afzonderlijk in de magnetron plaatst, bij voorkeur in een cirkel.
- Botten en vet geleiden warmte beter dan vlees. Verbranding van deze gedeelten kunt u voorkomen door kippenpoten en -vleugels met af te dekken met aluminiumfolie.
- Microgolven penetreren het voedsel tot op een diepte van circa 3 cm. Het midden van dik voedsel wordt verwarmd als een resultaat van warmte vanaf het verwarmde gedeelte (de buitenkant) die zich verspreidt naar de binnenkant.
- Vlees en gevogelte dat langer dan circa 15 minuten wordt bereid in de magnetron, wordt licht gebruint. Voedsel dat korter wordt bereid kunt u vooraf inwrijven met een 'bruin makende' saus, zoals Worcestershiresaus, sojaboonolie of barbecuesaus.
- Vetafstotend papier voorkomt spatten. Dit houdt warmte ook beter vast.

Groenten koken



- Gebruik verse groenten als dat mogelijk is. Als groenten slap zijn geworden doordat deze te lang zijn bewaard, kunt u deze oprispen door de groenten een tijdje in koud water te weken.
- Gebruik een grote schaal om groenten te koken, zodat de bodem van de schaal niet door een te dikke laag wordt bedekt.
- Kook groenten bij voorkeur met het aanhangende water.
- Dek het gerecht altijd af met een deksel of met een huishoudfolie voor magnetrons.
- Voeg geen zout toe. De zouten die van nature in groenten aanwezig zijn, bieden genoeg smaak. Als u zout moet toevoegen, doe dat dan na het kookproces.
- Kook groenten zo kort mogelijk. Laat groenten doorkoken nadat de magnetron uitgeschakeld is.
- Controleer of de groenten gaar zijn door deze met een vork of spies in te prikken.

Vis bereiden

- Vis moet geleidelijk worden gekookt. Zet bij dunne vis, vette vis of kleine porties het vermogensniveau daarom op 30%. In andere gevallen kunt u het vermogensniveau veilig iets hoger zetten. Laat het voedsel echter doorkoken nadat de magnetron uitgeschakeld is. Vis is gaar wanneer het visvlees ondoorschijnend is.

ONDERHOUD

Uw apparaat in goede staat houden



- Het kookcompartiment in uw apparaat is gemaakt van emaille. Onjuiste behandeling kan leiden tot corrosie in het kookcompartiment.
- Zout heeft een sterk schurende werking. Indien zich zout afzet in het kookcompartiment, kan zich op bepaalde plaatsen in het compartiment roest ontwikkelen.
- Zuurhoudende sauzen, zoals ketchup en mosterd, of gezouten voedsel, bijv. gezouten braadstukken, bevatten chloride en zuren. Deze oefenen een nadelige invloed uit op het stalen oppervlak. Reinig het kookcompartiment na elk gebruik.
- Gebruik GEEN sterk schurende reinigingsmiddelen of harde metalen schrapers voor het reinigen van de glazen deur, want hierdoor kunnen krassen op het oppervlak ontstaan waardoor het glas (indien aanwezig) kan breken.
- Gebruik GEEN stoomreiniger om de magnetronoven te reinigen.
- Indien de afdichting op de buitenzijde van het kookcompartiment erg vuil is, zal de deur van het kookcompartiment tijdens de werking niet goed sluiten. De fronten van aangrenzende units kunnen beschadigd raken. Houd de afdichting schoon.



- Reinig de binnenzijde en buitenzijde van de oven regelmatig met gebruik van zeephoudend water en maak deze grondig droog met een droge doek. Zorg ervoor dat de afdekking van de magnetronverdeler (binnen in de oven aan de rechterzijde) schoon is. Een afdekking die niet schoon is, kan vonken veroorzaken.
- Reinig na gebruik de binnenzijde onmiddellijk. Gebruik een vochtige doek om condens, overgekookte vloeistof en voedselresten te verwijderen. Achterblijvende kruimels en vloeistoffen absorberen magnetronenergie en maken de bereidingstijd langer.
- Reinig de accessoires regelmatig; gebruik zeephoudend water en een borstel en droog de accessoires grondig met een droge doek. De accessoires kunnen ook worden gewassen in een vaatwasser.
- Geuren verdwijnen als u een glas azijn of water - met toegevoegd citroensap - in de ovenruimte plaatst. Schakel de magnetron in en laat deze twee minuten op vol vermogen ingeschakeld. Daarna afvegen met een vochtige doek.

Verlichting



- Dit apparaat is uitgerust met LED-verlichting.
- LED-lampen garanderen een optimale verlichting, een levensduur die tien keer langer is dan bij conventionele lampen en een energiebesparing van niet minder dan 90%.

Neem contact op met de technische afdeling wanneer LED-verlichting moet worden vervangen.

STORINGEN

Wat moet ik doen indien...

Indien de magnetronoven niet zo goed kookt als deze zou moeten doen, indien er binnenin vonken optreden, of indien de magnetronoven niet wil starten, etc. Probeer eerst de oorzaak van het probleem te vinden voordat u de technische dienst belt.

Controleer het volgende:

- Zit de stekker in het stopcontact?
- Is de deur goed gesloten?
- Is het vermogensniveau en is de bereidingstijd goed ingesteld?
- Zijn er voorwerpen in de magnetronoven die daar niet thuishoren?
- Gebruikt u het juiste keukengerei?
- Zijn de ventilatieopeningen geblokkeerd?
- Is het voedsel voldoende ontdooid?
- Heeft u het voedsel tijdens het koken omgeroerd of omgekeerd?
- Is het kinderslot ingeschakeld?

INSTALLATIE-INSTRUCTIES

Productspecificaties

Op het label aan de binnenzijde van dit apparaat vindt u de totale wattage, het vereiste voltage en de frequentie.

Buitenafmetingen (bxdxh)	595 mm x 546* mm x 596 mm
Inbouwfmetingen	560 mm x 550 mm x 590 mm
Ovencapaciteit	72 liter
Nominale spanning	230 V ~ / 50 Hz
Nominaal maximaal ingangsvermogen	2880 W
Nominaal uitgangsvermogen magnetron	800 W

** Diepte exclusief de diepte van 20 mm van het dashboard.*

Apparaat en verpakking afdanken

Dit product is gemaakt van duurzame materialen. Aan het einde van zijn economische levensduur moet het apparaat echter op een verantwoorde manier worden afgedankt. De overheid kan u hierover informatie verschaffen.

De verpakking van het apparaat kan worden gerecycled. Er is gebruikgemaakt van de volgende materialen:

- karton
- polyethyleen wikkel (PE)
- CFC-vrij polystyreen (hard PS-schuim)

Ontdoe u van deze materialen op een verantwoorde manier, conform de wettelijke bepalingen.



Op het product staat een pictogram van een afvalcontainer met een kruis erdoor. Dit geeft aan dat huishoudelijke elektrische apparaten afzonderlijk moeten worden afgedankt. Het apparaat mag aan het einde van zijn economische levensduur dan ook niet worden verwerkt via de normale afvalstroom. U moet het inleveren bij een gemeentelijk afvalinzamelingspunt of bij een verkooppunt dat dit voor u aanbiedt.

Door huishoudelijke apparatuur afzonderlijk in te zamelen, wordt voorkomen dat het milieu en de volksgezondheid schade wordt berokkend, hetgeen het gevolg zou kunnen zijn als het apparaat op onjuiste wijze wordt afgedankt. De materialen die bij de vervaardiging van dit apparaat zijn gebruikt, kunnen worden hergebruikt en dat betekent een aanzienlijke besparing in energie en grondstoffen.



Verklaring van conformiteit

Wij verklaren dat onze producten voldoen aan de van toepassing zijnde Europese richtlijnen, besluiten en verordeningen en de eisen die zijn vermeld in de normen waarnaar wordt verwezen.

CONTENTS

Your combi microwave oven

Introduction	4
Control panel	5
Description	6

Before use

Before you begin	7
Setting the clock	7
Microwave use	8
Installation of hooks	10
Install the rail brackets	10
Instructions for the control panel knob (only for COM316)	12

Operation

General	13
Microwave functions	16
Oven functions	17
Combi microwave functions	17
Automatic cooking programs	18
Preheating	19
Minute minder	20
Cooking end time	20
Childproof lock	21
Pause	21

Cooking tips

Heating and cooking with the microwave functions	22
--	----

Maintenance

Keeping your appliance neat	24
Lighting	24

Faults

What to do if...	25
------------------	----

Installation instructions

Product specifications	26
------------------------	----

Your oven and the environment

Disposing of the appliance and the packaging	27
--	----

YOUR COMBI MICROWAVE OVEN

Introduction

Cooking with your new microwave oven is safe and relaxing. You can have the tastiest dishes on the table in no time at all. The appliance is extremely easy to use, partly thanks to the automatic cooking and defrosting programmes.

You will find information about the installation, safety, operation and maintenance of your appliance in this instruction manual.



Read the separate safety instructions before using the appliance!

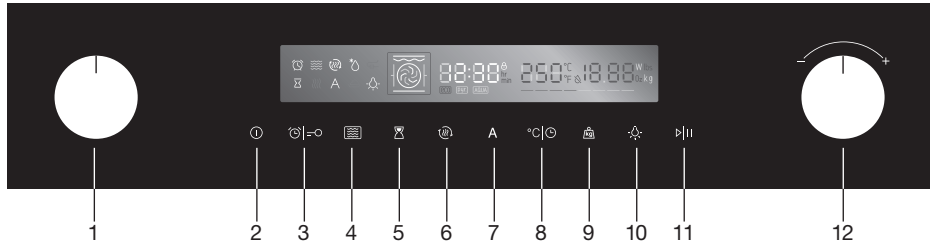
Read this user instruction before using the appliance and keep it in a safe place for future use.

The installation instructions are included separately.

You can find the most recent version of the instructions for use on our website.

YOUR COMBI MICROWAVE OVEN

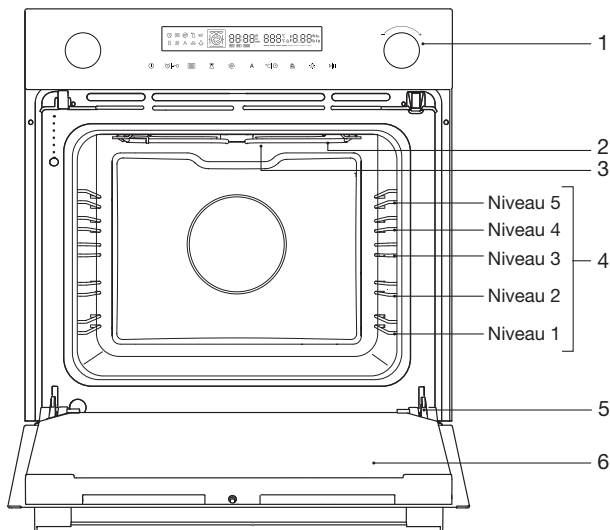
Control panel



1.		Oven function knob	Turn this knob to change heating mode.
2.		Off key	Switch Off the oven.
3.		Kitchen timer / Childproof lock key	Use timer function / use child-proof lock with 3s press.
4.		Microwave key	Touch to set microwave.
5.		Cooking end time key	Set an end time to the cooking duration.
6.		Quick preheat key	Use this to preheat quickly.
7.		Auto menu key	Touch to set auto menu.
8.		Clock / Temperature setting key	Touch to set temperature / time.
9.		Weight key	Touch to set weight.
10.		Oven lighting On / Off key	Switch oven lighting On or Off.
11.		Start / Pause key	Start or pause the cooking process.
12.		Selection dial knob	Change the adjustment values shown in the display.

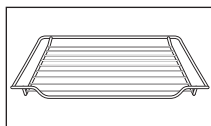
YOUR COMBI MICROWAVE OVEN

Description

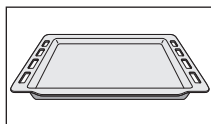


1. Control panel
2. Light
3. Grill element
4. Rack levels
5. Hinge
6. Door glass

The following accessories are provided with your oven:



- **Oven rack**
Mainly used for grilling. A steam dish or pan with food can also be placed on the oven rack.
For microwave and oven use.



- **Enamel baking tray**
To be used for roasting meat and baking moist pastry. It can also be used as a drip tray. Place the baking tray into the first level for use as a drip tray during grilling.

Do not use the enamelled baking tray for microwave functions!



Note

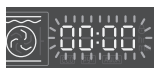
The accessories may deform when they become hot. This does not affect their function. Once they have cooled down again, they regain their original shape.

BEFORE USE

Before you begin

- Open the door and remove the packaging material.
- Do not use the microwave oven when it is damaged, but contact the manufacturer.
- Remove the protection foil from the outside of the microwave oven.
- Clean the inside of the oven and the accessories with a damp cloth. Do not use abrasive cleaners or any strongly smelling detergents.

Setting the clock



When the oven is connected to the mains power, '00:00' will appear in the display.



1. Touch the clock / temperature setting key.

▷ *The hour display will flash.*



2. Use the selection dial knob to enter the correct hour.

3. Touch the clock / temperature setting key.

▷ *The minute indicator will flash.*



4. Use the selection dial knob to enter the correct minute.

5. Touch the clock / temperature setting key again to confirm the set time.

▷ *After you have set the right time, the time will stop blinking.*

▷ *The clock has been set.*



Notes

- To change the time later on, touch the clock / temperature setting key. The actual time will blink in the display.
- Use the selection dial knob to set the time and then touch the clock / temperature setting key again to confirm.

BEFORE USE

Microwave use

Microwaves are high-frequency electromagnetic waves; the energy released enables food to be cooked or reheated without changing either the form or the colour.

Microwave is used in:

- Microwave mode
- Combi-function

Cooking Principle

1. The microwaves generated by the microwave are distributed uniformly. The food is thus cooked evenly.
2. The microwaves are absorbed by the food up to a depth of about 1 inch (2.5 cm). Cooking then continues as the heat is dissipated within the food.
3. Cooking times vary according to the container used and the properties of the food:
 - ▷ *Quantity and density*
 - ▷ *Water content*
 - ▷ *Initial temperature (refrigerated or not)*



Important

As the centre of the food is cooked by heat dissipation, cooking continues even when you have taken the food out of the oven. Standing times specified in recipes and in this booklet must therefore be respected to ensure:

- Even cooking of the food right to the centre.
- An even temperature throughout the food.

Microwave cookware guide

Cookware used for 'Microwave Mode' must allow microwaves to pass through and penetrate food. Metals such as stainless steel, aluminum and copper reflect microwaves. That is why cookware made of metallic materials should not be used. Cookware marked 'microwave - safe' is always safe for use. For additional information on appropriate cookware refer to the following guide.

BEFORE USE

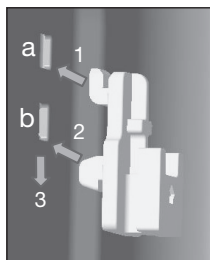
Cookware	Microwave-Safe	Comments
Aluminium foil	✓X	Can be used in small quantities to protect areas against overcooking. Arcing can occur if the foil is too close to the oven wall or if too much foil is used.
China and earthenware	✓	Porcelain, pottery, earthenware and bone china are usually suitable, unless decorated with a metal trim.
Disposable polyester cardboard dishes	✓	Some frozen foods are packaged in these dishes.
Fast food packaging <ul style="list-style-type: none"> • Polystyrene cups containers • Paper bags or newspaper • Recycled paper or metal trims 	✓ X X	Can be used to warm food. Overheating may cause the polystyrene to melt. May catch fire. May cause arcing.
Glassware <ul style="list-style-type: none"> • Oven-to-table ware • Fine glassware • Glass jars 	✓	Can be used, unless decorated with a metal trim. Can be used to warm foods or liquids. Delicate glass may break or crack if heated suddenly. Must remove the lid. Suitable for warming only.
Metal	X	May cause arcing or fire.
Paper <ul style="list-style-type: none"> • Plates, cups, Kitchen paper • Recycled paper 	✓ X	For short cooking times and warming. Also to absorb excess moisture. May cause arcing.
Plastic	✓	Particularly if heat-resistant thermoplastic. Some other plastics may warp or discolour at high temperatures. Do not use Melamine plastic. Can be used to retain moisture. Should not touch the food. Take care when removing the film as hot steam will escape. Only if boilable or oven-proof. Should not be airtight. Prick with a fork, if necessary.

- ✓ : Recommended
 ✓X : Use with caution
 X : Unsafe

BEFORE USE

Installation of hooks

Install 4 hooks

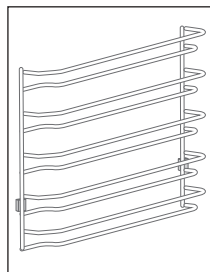


1. Install the hook into hole (a).
2. Push the hook into hole (b).
3. Push the hook down into the right place.



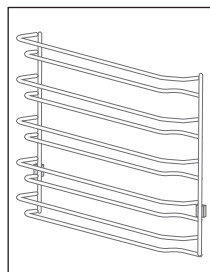
Install hook 'R' at the rear and hook 'F' at the front.

Install the rail brackets



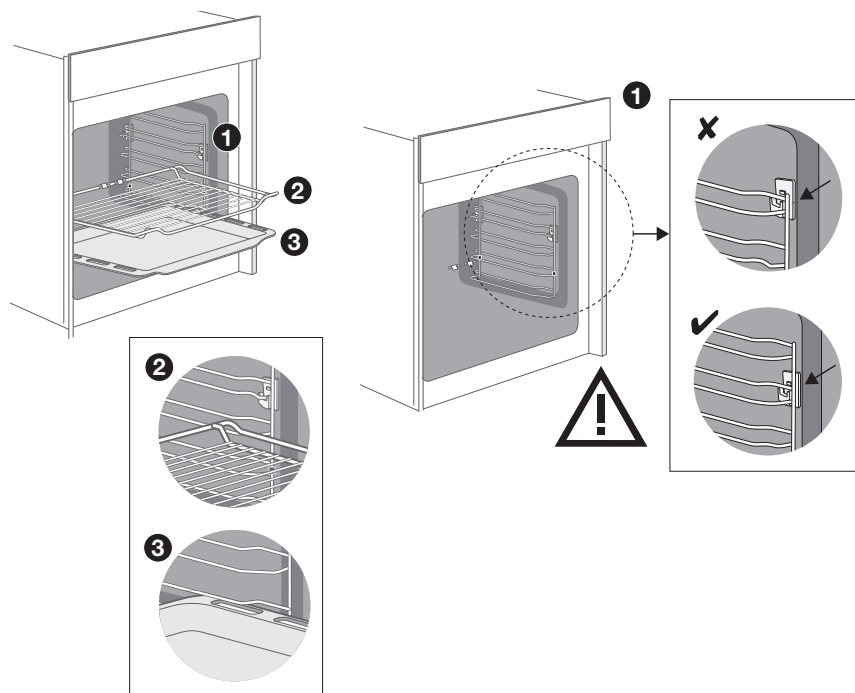
Distinguish the left and right rail bracket

- The left rail bracket



- The right rail bracket

BEFORE USE



1. Mounting the brackets:

- ▶ *Place the bracket against the groove of the hook.*
- ▶ *Push the rail bracket backwards.*
- ▶ *Move down the rail bracket into the bottom of the groove hook.*



Important!

Be aware of the right positing of the bracket in the hooks. Wrong installing of the bracket will result in sparks in the oven!

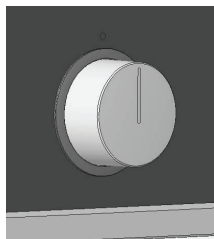
Locking function

The accessories can be pulled out approximately halfway until they lock in place. The locking function prevents the accessories from tilting when they are pulled out. The accessories must be inserted into the cavity correctly for the tilt protection to work properly.

2. When inserting the wire rack, ensure the wire rack is onto the right facing direction.
3. When inserting the backing tray, ensure the backing tray is onto the right facing direction.

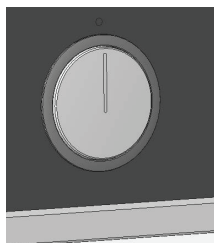
BEFORE USE

Instructions for the control panel knob (only for COM316)



The knob can only be rotated for use when the knob protrudes from the control panel.

- Press the knob to let it protrude from the front panel.



The knob can only be pushed into the control panel when the bar on the knob is vertical.

- Press the knob back into the front panel.

Right



Wrong

OPERATION

General

Microwave power levels

You can see from the table below from which five power levels you can choose and for which foods the power levels are suitable. During use it is possible to change the power by pressing the microwave key.

Power level	Food
800 W	- Boiling water, reheating - Cooking chicken, fish, vegetables
560 W	- Reheating - Cooking mushrooms, shellfish - Cooking dishes containing eggs and cheese
400 W	- Cooking rice, soup
240 W	- Defrosting - Melting chocolate and butter
80 W	- Defrosting sensitive / delicate foods - Defrosting irregularly-shaped foods - Softening ice cream - Allowing dough to rise

Changing the temperature

During use it is possible to change the temperature. The temperature status can be viewed in the LED status bar. The set temperature is reached when all LED units in the status bar are lit.

Changing the cooking time

During use it is possible to change the cooking time. The step quantities for adjusting the time are as follow (the maximum cooking time that can be set depends on the chosen mode):





Adjust	0 - 15 min.	15 min.+
Step	10 sec.	30 sec.



OPERATION

All functions:

Oven Function	Temperature	Use
 Conventional	30 ~ 250 °C	The top and bottom elements work together to provide conventional cooking. The oven needs to be preheated to the required temperature: ideal for slow cooking dishes such as casseroles and stews.
 Convection	50 ~ 250 °C	For baking on several levels (e.g. baking trays of chocolate chip cookies).
 Conventional + Fan	50 ~ 250 °C	Convenient and time savings, up to 4 dishes can be cooked simultaneously on different shelves without mixing of taste or smell.
 Radiant Grilling	150 ~ 250 °C	Best results can be obtained from using the top shelf for small items and lower shelves for larger items.
 Double Grill + Fan	50 ~ 250 °C	For gratin dishes and finishing roasted vegetables.
 Double Grilling	150 ~ 250 °C	The inside radiant elements and outside top element work simultaneously giving a rapid and even grilling heat, therefore effectively browning the top surface of the food.
 Pizza	50 ~ 250 °C	Pizza is perfectly cooked with extra heat from both bottom and sides of the oven, guaranteeing pizza bases are crispy.
 Lower Heater Element	30 ~ 220 °C	This is ideal for slow cooking dishes such as casseroles, stews.
 Defrost		For gently defrosting frozen food.
 Dough proving	30 ~ 45 °C	For making yeast dough and sourdough to prove and culturing yogurt.

OPERATION

Microwave + combi microwave function		Temperature	Use
	Microwave	-	Defrost, reheat and cooking.
	Microwave + Convection	50 ~ 250 °C	For reducing large portions' cooking time with browning finish.
	Microwave + Double Grill + Fan	50 ~ 250 °C	This function is suitable where quick browning is required; will cook the ingredients down to the core.
	Microwave + Pizza	50 ~ 250 °C	This function is suitable where quick under browning is required; will cook the ingredients down to the core.

Auto functions		Temperature	Use
	Defrost		3 defrosting programmes
	Auto programs		10 cooking programmes, from A 01 to A 10. The type of heating and cooking time are set by weight.

OPERATION

Microwave functions



Warning!

- Microwave heating of liquids (such as water) can result in delayed eruptive boiling. This means that liquid starts boiling without you seeing any movement. Once removed from the oven, the liquid can start to boil rapidly and spatter out of the cup with the risk of injury. The effect of eruptive boiling can be eliminated by placing a plastic / glass spoon in the fluid before cooking it in the microwave oven.
- Take care with baby food and jars:
 - ▷ *The contents of feeding bottles and baby food jars must be stirred or shaken after heating.*
 - ▷ *Carefully check the temperature of the contents before consumption, in order to avoid burns.*
- Utensils can be hot after use in the microwave oven!



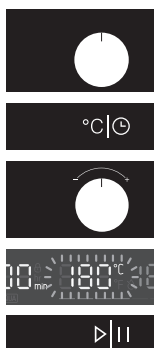
1. Remove the enamelled baking tray.
2. Place the dish on the oven rack.
3. When the oven is in standby mode, touch the microwave key to activate the microwave function.
 - ▷ *'01:00' flashes in the display. '800' and the microwave function icon are visible.*
4. Touch the clock / temperature setting key.
5. Use the selection dial knob to set the cooking time.
6. Touch the microwave key.
 - ▷ *The power indication will flash in the display.*
 - ▷ *You will hear an audible signal.*
7. Use the selection dial knob to set the power level.
8. Touch the start / pause key to start the cooking process.
 - ▷ *When the cooking process is ready, a signal sounds.*
 - ▷ *The fan continues to operate for some time and then stops automatically.*



The combi microwave oven goes to standby automatically after 5 minutes if you do not touch the start/pause key.

OPERATION

Oven functions

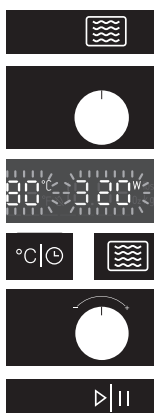


1. Use the oven function knob to select an oven mode.
 - ▶ You can change the time and / or temperature of each mode (if desired) For this, touch the clock / temperature setting key.
 - ▶ The time or temperature (setting) will flash.
2. Use the selection dial knob to set the desired time and / or temperature.
 - ▶ The time and temperature that can be set depends on the oven function that you have chosen.
3. Touch the start / pause key to start the cooking process.
 - ▶ When the cooking process is ready, a signal sounds.
 - ▶ The fan continues to operate for some time and then stops automatically.



The combi microwave oven goes to standby automatically after 5 minutes if you do not touch the start/pause key.

Combi microwave functions



1. When the oven is in standby mode, touch the microwave key.
2. Use the oven function knob to select a mode. There are 3 combinations possible (see 'combi microwave function table').
 - ▶ You can change the power, time and / or temperature of each mode (if desired). For this, touch the microwave key or the clock / temperature setting key.
 - ▶ The power, time or temperature (setting) will flash.
3. Use the selection dial knob to set the desired power, time and / or temperature setting.
 - ▶ The power, time and temperature that can be set depends on the mode that you have chosen.
4. Touch the start / pause key to start the cooking process.
 - ▶ When the cooking process is ready, a signal sounds.
 - ▶ The fan continues to operate for some time and then stops automatically.



The combi microwave oven goes to standby automatically after 5 minutes if you do not touch the start/pause key.

OPERATION

Automatic cooking programs

You can choose from 10 automatic cooking programmes and 3 automatic defrost programmes. All you have to do is select the programme and then set the correct weight. The power, time and temperature are already set in the selected programme.

Recipe		Preheat	Default time	Default weight	Weight range
d01**	Meat	No	08:00 min.	200 g	100 - 1500 g
d02**	Poultry	No	04:48 min.	200 g	100 - 1500 g
d03**	Fish	No	04:00 min.	200 g	100 - 1000 g
A01**	Popcorn	No	03:05 min.	100 g	-
A02**	Potato cheese gratin	No	00:35 hr	500 g	-
A03	Cheese cake	No	01:16 hr	-	-
A04*	Quiche Lorraine	10 min.	00:40 hr	-	-
A05	Meatloaf	No	01:15 hour (standard) / 00:30 hour	1000 g	500 g / 1000 g
A06	Marmor cake	No	01:20 hr	-	-
A07*	Flat bread	8 min.	00:35 hr	-	-
A08*	Apple pie	7 min.	01:00 hr	-	-
A09*	Fresh pizza on a tray	8 min.	00:35 hr	-	-
A10	Apple cake with crumbles	No	01:00 hr	-	-

** The programme only uses the microwave function. **Do not use the baking tray.**

* The programme uses preheating.



Attention!

- During the automatic cooking programmes, the microwave function is switched on. Therefore do not use metal utensils.
- The programmes with a * are preheated. During preheating, the cooking time pauses and the quick preheat key is on.
- After preheating, you will hear an alarm.
- Put the dish on the oven rack (with microwave function) or baking tray and insert it in the oven on level 1. Touch the start / pause key.
- The programmes with ** only use the microwave function.



OPERATION



1. Touch the auto menu key.
2. Use the oven function knob to select an automatic cooking programme (A) or a defrost programme (d).
 - *Time, weight (if present) and the number of the programme appear in the display.*
3. Touch (if necessary) the weight key to set the weight.
 - *The weight flashes in the display.*
4. Use the selection dial knob to set the desired weight.
 - *The weight you set depends on the selected programme.*
5. Press the start / pause key to start the automatic cooking programme.
 - *When the cooking process is ready, a signal sounds.*
 - *The fan continues to operate for some time and then stops automatically.*



The combi microwave oven goes to standby automatically after 5 minutes if you do not touch the start/pause key.

Preheating

The preheating function can only be used when an oven function is selected.



1. Touch the quick preheat key.
 - *The preheat icon appears in the display.*
2. Touch the start / pause key to start the preheating.
 - *If the right temperature is reached, a signal sounds.*
 - *You can stop the preheating by opening the oven door or by touching the Off key.*
3. Put the dish in the oven.
4. Touch the start / pause key to start the previously set cooking process.



The combi microwave oven goes to standby automatically after 5 minutes if you do not touch the start/pause key.

OPERATION

Minute minder

You can only use the minute minder if the combi microwave oven is switched off. The (current) time appears in the display.



1. Touch the kitchen timer / childproof lock key.

▷ *The hour display will flash.*



2. Use the selection dial knob to enter the correct hour.

3. Touch the kitchen timer / childproof lock key.

▷ *The minute indicator will flash.*



4. Use the selection dial knob to enter the correct minute.

5. Touch the kitchen timer / childproof lock key to confirm the setting.

Cooking end time

You can set the time the oven should switch off. A cooking time first needs to be set. Ensure that the clock is set precisely to the current time.

Example:

Current time: 12:30

Cooking time: 2 hours

End of cooking: 18:30 hours



1. Put the dish in the oven and choose an oven function and temperature.

2. Touch the clock / temperature setting key.

▷ *The hour display will flash.*



3. Use the selection dial knob to enter the hours (12).

4. Touch the clock / temperature setting key.

▷ *The minute indicator will flash.*



5. Use the selection dial knob to enter the minutes (30).

6. Touch the cooking end time key.

▷ *The hour display will flash.*



7. Use the selection dial knob to enter the hours (18).

8. Touch the cooking end time key.

▷ *The minute indicator will flash.*



9. Use the selection dial knob to enter the minutes (30).

10. Press the start / pause key.

The symbol for the cooking end time flashes on the display. The oven will switch on automatically (16:30 hours) and switch off at the selected time (18:30 hours).

OPERATION

Childproof lock

You can 'lock' your combi microwave oven, to prevent a cooking process from starting.



Attention:

You can only activate the childproof lock if the combi microwave oven is switched off. The (current) time appears in the display.



1. Touch and hold the kitchen timer / childproof lock key until an audio prompt is heard.
 - *In the display the corresponding icon appears. You cannot operate the combi microwave oven.*
2. Touch and hold the kitchen timer / childproof lock key until an audio prompt is heard.
 - *In the display the corresponding icon disappears. You can now operate the combi microwave oven again.*

Pause



If your combi microwave oven is working, you can set it to 'pause'.

1. Touch the start / pause key.
The settings in the display will flash.
2. Touch the start / pause key to re-start the cooking process.
The symbol of the set mode will stop flashing.

COOKING TIPS

Heating and cooking with the microwave functions



- The microwave oven always heats with the same intensity. The more you put in the microwave oven, the longer the cooking time.
- Wide, flat dishes become hot more quickly than narrow, tall dishes.
- Covering dishes with cling film or a suitable lid prevents spattering, shortens cooking time and helps maintaining humidity of the dish.



Caution!

- Remove the cling film or lid carefully afterwards. The steam that comes off can be very hot!
- If necessary, moisten foods that quickly dehydrate. First soak potatoes and vegetables in cold water for a moment before placing them in the microwave oven. This prevents a skin forming on them.
- For uniform results, it is best to stir or turn meals once or twice.
- When reheating foods that have already been cooked before, always select the highest microwave power level.
- When cooking in a microwave oven, only small quantities of water, salt and seasoning are necessary. Best add salt after cooking. This prevents moisture being drawn out of the food.
- Food continues to cook for some time after the microwave oven has been switched off. Keep this in mind, don't overcook your meals.



- When heating small quantities of powdery products (such as when drying herbs), always place a glass of water in the microwave. Otherwise, due to the small quantity, there is a chance of spontaneous combustion.

Defrosting



- Always defrost large, dense pieces using the defrosting programme. The food will defrost gradually and evenly, you will not run the risk of the outside drying while the centre is still frozen.
- To speed up the defrosting process, it is recommended that after a while the food be divided up into smaller pieces.
- For large pieces of meat and dense food, introduce a couple of breaks into the defrosting process.
- When defrosting irregularly shaped food, halfway through the defrosting time you can cover or wrap the thin parts with aluminium foil.

COOKING TIPS

Factors that affect the cooking process



- The temperature of the ingredients affects the cooking times. A cold meal will require a longer cooking time than a meal that is already at room temperature.
- Light, delicate foods cook more quickly than heavy, solid foods, such as stews and rolled meats. Take care when cooking light, delicate foods. The edges quickly become dry and tough.
- Small pieces of food are heated more evenly if you place them separately in the microwave, preferably in a circle.
- Bones and fat conduct heat better than meat. Covering chicken legs and wings with aluminium foil prevents burning these parts.
- Microwaves penetrate food to a depth of about 3 cm. The centre of thick foods is heated as a result of heat from the heated part (the outside) spreading to the inside.
- Meat and poultry that is cooked in the microwave for more than about 15 minutes becomes lightly browned. Any food cooked for a shorter time can be rubbed beforehand with a 'browning' sauce, such as Worcestershire sauce, soya bean oil or barbecue sauce.
- Greaseproof paper prevents splattering. It also retains heat better.

Cooking vegetables



- Use fresh vegetables if possible. If the vegetables have become limp because they have been kept for too long, you can refresh them by soaking them in cold water for a little while.
- Use a large dish to cook vegetables, so the bottom of the dish is not covered by too thick a layer.
- Preferably cook vegetables with the water that clings to them.
- Always cover the dish with a lid or microwave cling film.
- Do not add salt. The salts naturally present in the vegetables usually provide enough flavour. If you must add salt, do so after cooking.
- Cook vegetables for as short a time as possible. Allow for them continuing to cook after the microwave has been switched off.
- Check whether the vegetables are done by pricking them with a fork or skewer.

Cooking fish

- Fish should be cooked gradually. With thin fish, fatty fish or small portions, therefore, set the power level to 30%. In other cases, you can safely set the power level a bit higher. Allow, however, for the food continuing to cook after the microwave has been switched off. Fish is done when the flesh has become opaque.

MAINTENANCE

Keeping your appliance neat



- The cooking compartment in your appliance is made of enamel. Improper care can lead to corrosion in the cooking compartment.
- Salts are very abrasive. If salt is deposited in the cooking compartment, rust could develop in places.
- Acidic sauces, such as ketchup and mustard, or salted foods, e.g. cured roasts, contain chloride and acids. These affect the stainless steel surface. Clean the cooking compartment after each use.
- DO NOT use harsh abrasive cleaners or sharp metal scrapers to clean the oven door glass since they can scratch the surface, which may result in shattering of the glass (if provided).
- DO NOT use a steam cleaner to clean the microwave oven.
- If the seal on the outside of the cooking compartment is very dirty, the cooking compartment door will no longer close properly during operation. The fronts of adjacent units could be damaged. Keep the seal clean.



- Clean the inside and outside of the oven regularly using soapy water and dry it thoroughly with a dry cloth. Make sure that the microwave distributor cover (inside the oven on the right) is clean. A cover which is not clean may cause sparking.
- Clean the inside immediately after use. Use a damp cloth to remove any condensation, liquid that has boiled over and food remains. Crumbs and liquid that remain behind absorb microwave energy and lengthen cooking times.
- Clean the accessories regularly; use soapy water and a brush and dry the accessories thoroughly with a dry cloth. The accessories may also be washed in a dishwasher.
- Odours will disappear if you put a glass of vinegar or water - with lemon juice added - in the oven space. Switch the microwave on for two minutes on full power. Then wipe with a damp cloth.

Lighting



- This appliance is fitted with LED lighting.
- LED lamps guarantee you optimum lighting, a service life of up to 10 times longer than conventional lamps and energy savings of as much as 90%.

Contact the technical department when LED lighting needs to be replaced.

FAULTS

What to do if...

If the microwave oven does not cook as well as it should do, if there is sparking inside it, or if it does not start, etc., first try to find the reason for the problem yourself before calling the service department.

Check:

- Is the plug in the socket?
- Is the door closed properly?
- Have the power level and the cooking time been set properly?
- Are there any objects in the microwave oven which shouldn't be there?
- Are you using the correct cooking utensils?
- Are the vents blocked?
- Has the food been defrosted sufficiently?
- Did you stir or turn the food during cooking?
- Is the childproof lock turned on?

INSTALLATION INSTRUCTIONS

Product specifications

On the label on the inside of this equipment, you will find the total wattage, the required voltage and the frequency.

External dimensions (wxdxh)	595 mm x 546* mm x 596 mm
Building in dimensions	560 mm x 550 mm x 590 mm
Oven capacity	72 liter
Rated voltage	230 V ~ / 50 Hz
Rated maximum power input	2880 W
Rated microwave power output	800 W

* Depth excluding the 20 mm depth of the dashboard.

YOUR OVEN AND THE ENVIRONMENT

Disposing of the appliance and the packaging

This product is made from sustainable materials. However, it must be disposed of in a responsible manner at the end of its useful life. The government can provide you with information about this.

The packaging of the appliance can be recycled. The following materials have been used:

- cardboard
- polyethylene wrap (PE)
- CFC-free polystyrene (hard PS foam)

You should dispose of these materials in a responsible manner, according to the government regulations.



The product shows a pictogram of a crossed-out waste container to point out that domestic electrical appliances must be disposed of separately. Thus the appliance may not be processed via the regular waste flow at the end of its useful life. It must be handed in at a special municipal waste depot or at a sales outlet which does this for you.

By collecting household appliances separately, we prevent negative consequences to the environment and our health which could be the result of incorrect disposal. The materials used to make this appliance can be re-used, which means tremendous savings in energy and raw materials.



Declaration of conformity

We hereby declare that our products comply with the relevant European directives, standards and regulations as well as all requirements referred to in the standards.



Het toestel-identificatieplaatje bevindt zich aan de binnenzijde van het toestel.
The appliance rating label is located on the inside of the appliance.

Houd, wanneer u contact opneemt met de serviceafdeling,
het complete typenummer bij de hand.
When contacting the service department,
have the complete type number to hand.

Adressen en telefoonnummers van de serviceorganisatie vindt u op de garantiekaart.
You will find the addresses and phone numbers of the service organisation on the
guarantee card.

www.pelgrim.nl
www.pelgrim.be



810868

Pelgrim