

### IVR0822D

## Inbouw vriezer

Built-in freezer • Einbau-Gefrierschrank  
Congélateur intégré



NL • Handleiding	4	-	14
EN • User manual	15	-	24
DE • Benutzerhandbuch	25	-	35
FR • Manuel d'utilisation	36	-	46



## Nederlands

1. veiligheidsvoorschriften	pagina 4
2. productomschrijving	pagina 11
3. ingebruikname	pagina 11
4. bediening van het apparaat	pagina 12
5. voedsel in het apparaat plaatsen	pagina 13
6. reiniging & onderhoud	pagina 13
7. storingen zelf oplossen	pagina 14
<i>Algemene service- en garantievoorwaarden</i>	<i>pagina 48</i>

## English

1. safety instructions	page 15
2. appliance description	page 21
3. using the appliance for the first time	page 21
4. how to operate the appliance	page 22
5. placing food in the appliance	page 23
6. cleaning & maintenance	page 23
7. troubleshooting	page 24
<i>General terms and conditions of service and warranty</i>	<i>page 49</i>

## Deutsch

1. Sicherheitsvorschriften	Seite 25
2. Produktbeschreibung	Seite 32
3. Inbetriebnahme	Seite 32
4. Bedienung des Geräts	Seite 33
5. Lebensmittel in das Gerät stellen/ legen	Seite 34
6. Reinigung & Wartung	Seite 34
7. Störungen selbst beheben	Seite 35
<i>Allgemeine Service- und Garantiebedingungen</i>	<i>Seite 50</i>

## Français

1. consignes de sécurité	page 36
2. description du produit	page 43
3. mise en service	page 43
4. commande de l'appareil	page 44
5. placer des aliments dans l'appareil	page 45
6. nettoyage et entretien	page 45
7. dépanner soi-même	page 46
<i>Conditions générales de garantie et de service après-vente</i>	<i>page 67</i>

## 1 Veiligheidsvoorschriften

### ALGEMENE VEILIGHEIDSINSTRUCTIES

- **Lees voordat u het apparaat gaat gebruiken de volledige handleiding.**
- Berg de handleiding zorgvuldig op voor toekomstig gebruik of volgende eigenaars.
- Gebruik dit apparaat uitsluitend voor het in de handleiding beschreven doel. Dit apparaat is bedoeld als inbouwapparaat.
- Laat kinderen niet in het apparaat spelen of zich hierin vaststoppen - de kans bestaat dat ze ingesloten raken en stikken.
- Houd het apparaat buiten bereik van kinderen. Kinderen begrijpen de gevaren van het omgaan met elektrische apparaten niet. Laat kinderen daarom nooit zonder toezicht met elektrische apparaten werken. Houd het apparaat en de voedingskabel buiten het bereik van kinderen jonger dan 8 jaar.
- De fabrikant stelt zich niet aansprakelijk voor schade als gevolg van verkeerd gebruik of onjuiste bediening.



#### **Waarschuwing: Verstikkingsgevaar!**

- Verpakkingsmateriaal is gevaarlijk voor kinderen. Houd het verpakkingsmateriaal buiten het bereik van kinderen.
- Dit apparaat kan door kinderen vanaf 8 jaar en personen met beperkte fysieke, zintuiglijke of mentale vermogens of door personen met gebrek aan ervaring of kennis worden gebruikt onder voorwaarde dat iemand die verantwoordelijk is voor hun veiligheid toezicht houdt of dat zij instructies hebben gekregen over veilig gebruik van het apparaat en de risico's van incorrect gebruik van het apparaat begrijpen.
- Kinderen van 3 tot 8 jaar mogen koelkasten in- en uitladen.
- Kinderen mogen niet met het apparaat spelen.
- Door de gebruiker uit te voeren reinigings- en onderhoudswerkzaamheden mogen uitsluitend onder toezicht door kinderen worden uitgevoerd.
- Dit apparaat is bedoeld voor huishoudelijk gebruik en dergelijke toepassingen, zoals:
  - Personeelskeukens in winkels, kantoren en andere werkomgevingen;

- Boerderijen en door klanten in hotels, motels en andere verblijfsomgevingen;
- Bed and breakfast-achtige omgevingen;
- Toepassingen in catering en vergelijkbare situaties die niet onder de detailhandel vallen.
- Bij het niet in acht nemen van de veiligheidsinstructies en waarschuwingen stelt de fabrikant zich niet aansprakelijk voor eventuele hieruit voortkomende schade.
- Schade als gevolg van verkeerde aansluiting, verkeerde installatie of verkeerd gebruik valt niet onder de garantie.

## KOELMIDDEL



### Voorzichtig: Brandgevaar

- Het koelmiddelcircuit van het apparaat bevat het koelmiddel isobuteen R600a, een zeer milieuvriendelijk aardgas dat desondanks wel brandbaar is. Zorg dat tijdens transport en installatie van het apparaat geen van de onderdelen van het koelmiddelcircuit beschadigd raakt. **WAARSCHUWING:** Koelkasten bevatten koelmiddel en gassen binnen de isolatie. Koelmiddel en gassen moeten deskundig worden afgevoerd, omdat zij oogletsel kunnen veroorzaken of tot ontsteking kunnen komen. Controleer voorafgaande aan het afvoeren of de buizen van het koelmiddelcircuit niet beschadigd zijn. Vermijd als het koelmiddelcircuit is beschadigd open vuur en ontstekingsbronnen en ventileer de ruimte waarin het apparaat is geplaatst grondig. Het is gevaarlijk om de specificaties te wijzigen of enige veranderingen in dit product aan te brengen. Iedere vorm van schade aan de voedingskabel kan kortsluiting, brand en/of een elektrische schok veroorzaken.

## VEILIGHEIDSINSTRUCTIES VOOR INSTALLATIE

- Verplaats en installeer het apparaat met twee personen.
- Draag veiligheidshandschoenen bij het uitpakken en installeren van het apparaat.
- Sluit het apparaat uitsluitend op wisselstroom aan via een geaard stopcontact. Controleer of de spanning in uw woning overeenkomt met de op de typeplaat van het apparaat vermelde spanning.

- Controleer na het uitpakken van het apparaat of het tijdens transport niet beschadigd is geraakt. Installeer als dit het geval is het apparaat niet voordat u de dealer of onze serviceafdeling heeft geraadpleegd.
- Uitsluitend een gecertificeerde installateur mag het apparaat plaatsen.
- De elektrische aansluiting moet aan de nationale en lokale voorschriften voldoen.
- Het aansluitpunt, het stopcontact en de stekker moeten altijd bereikbaar zijn.
- Het apparaat moet altijd zijn geaard.
- Bedien het apparaat niet met een externe timer of een apart afstandsbedieningssysteem.
- Plaats niet meerdere draagbare contactdozen of voedingen aan de achterzijde van het apparaat.



### **Waarschuwing: kans op een elektrische schok**

- Zorg tijdens de installatie dat de voedingskabel niet beschadigd raakt of langs scherpe randen loopt.
- Pas op dat bij het verplaatsen van het apparaat de vloer niet beschadigd raakt.
- Til en versleep het apparaat bij het verplaatsen niet aan de deur(en).
- Zorg dat het apparaat niet in de buurt van een warmtebron wordt geplaatst.
- Plaats warmte genererende apparaten zoals (magnetron)ovens niet boven het apparaat.
- Zorg voor voldoende ventilatie en laat aan de achterzijde van het apparaat een ruimte van minimaal 4 cm vrij.



### **Voorzichtig:**

Voorkom schade aan de leidingen van het koelmiddelcircuit van het apparaat.



### **Voorzichtig:**

Zorg dat ventilatieopeningen in de behuizing van het apparaat of in de inbouwconstructie niet worden geblokkeerd.

- Plaats het apparaat waterpas en op een stevig en stabiel oppervlak.
- Plaats het apparaat in een droge en goed geventileerde ruimte. Het apparaat is bedoeld voor werking in omgevingen waarin de omgevingstemperatuur binnen de volgende waarden blijven, afhankelijk van het apparaat. Het apparaat zal mogelijk niet naar behoren werken als het voor een lange tijd in een temperatuur buiten het aangegeven bereik heeft gestaan.

Klimaatklasse	Omgevingstemperatuur
SN	Tussen 10°C en 32°C
N	Tussen 16°C en 32°C
ST	Tussen 18°C en 38°C
T	Tussen 18°C en 43°C

## VEILIGHEIDSINSTRUCTIES VOOR BEDIENING

- Gebruik het koelcompartiment uitsluitend voor het bewaren van vers voedsel en het vriescompartiment uitsluitend voor het bewaren van bevroren voedsel, het invriezen van vers voedsel en om ijsblokjes te maken.
- Gebruik het apparaat niet buitenshuis.
- Wacht minimaal drie uur voordat u het apparaat inschakelt om maximaal efficiënte werking van het koelmiddelcircuit te verzekeren.



### Waarschuwing: Brandgevaar

- Bewaar geen explosieve stoffen zoals spuitbussen of andere brandbare materialen in of in de buurt van het apparaat.
- Bewaar geen glazen flessen of bakken met vloeistoffen in het vriescompartiment, deze kunnen breken.
- Eet ijsblokjes of ijslolly's niet direct nadat u ze uit de vriezer heeft gehaald, want zij kunnen brandwonden als gevolg van bevriezing veroorzaken.
- Vries bevroren producten niet opnieuw in nadat ze zijn ontdooid. Dit kan gezondheidsproblemen, zoals voedselvergiftiging, opleveren.

## VEILIGHEIDSINSTRUCTIES VOOR REINIGING EN ONDERHOUD

- Ontkoppel voordat u enige werkzaamheden of onderhoud hieraan gaat uitvoeren altijd het apparaat van de netvoeding.
- Gebruik geen hogedrukreiniger of stoomreiniger om het apparaat te reinigen.



### Voorzichtig:

Gebruik uitsluitend door de fabrikant aanbevolen mechanische apparaten of andere hulpmiddelen om het ontdooiproces te versnellen.

- Gebruik geen schurende of bijtende reinigingsmiddelen, zoals ruitensprays, schuurmiddelen, brandbare vloeistoffen, reinigende was, geconcentreerde reinigingsmiddelen, bleekmiddelen of aardolieproducten bevattende reinigingsmiddelen, op kunststof onderdelen, de binnenzijde en de bekleding of pakkingen van de deur. Gebruik geen papieren handdoeken, schuursponzen of andere bijtende reinigingshulpmiddelen.



**Waarschuwing: Kans op een elektrische schok**

- Controleer het apparaat en de voedingskabel altijd regelmatig om te verzekeren dat geen schade zichtbaar is. Neem in geval van tekenen van de minste of geringste schade aan het apparaat of de voedingskabel contact op met de klantenservice. Om gevaarlijke situaties te voorkomen, mag een beschadigde voedingskabel uitsluitend door de fabrikant, zijn servicedienst of vergelijkbaar gekwalificeerde personen worden vervangen. Gebruik om veiligheidsredenen uitsluitend accessoires en reserveonderdelen van de fabrikant die geschikt zijn voor uw apparaat.



## INFORMATIE OVER HET VERMIDJEN VAN VERONTREINIGING VAN VOEDSEL

Volg om verontreiniging van voedsel te voorkomen de volgende instructies:

- Door het langdurig openen van de deur kan de temperatuur in de compartimenten van het apparaat aanzienlijk stijgen.
- Reinig oppervlakken die in contact komen met voedsel en open afvoersystemen regelmatig.
- Bewaar rauwe vlees- en visproducten in hiervoor geschikte bakken in de koelkast, zodat zij niet in contact komen met andere voedingsmiddelen of hierop druipen.
- Compartimenten voor bevroren voedsel met twee sterren zijn geschikt om vooraf bevroren voedsel te bewaren, ijs te bewaren of te maken en ijsblokjes te maken.
- Compartimenten met één, twee of drie sterren zijn niet geschikt voor het invriezen van vers voedsel.

Volgorde	Compartimenten TYPE	Aanbevolen bewaartemp. [°C]	Geschikt voedsel
1	Koelkast	+2 ~ +8	Eieren, bereid voedsel, verpakt voedsel, fruit en groenten, zuivelproducten, gebak, dranken en andere voedingsmiddelen die niet geschikt zijn om in te vriezen.
2	(***)*-Vriezer	≤ -18	Uit de zee afkomstig voedsel (vis, garnalen, schelpdieren), zoetwaterproducten en vleesproducten (aanbevolen voor 3 maanden, hoe langer de bewaartijd, des te meer de smaak en de voedingswaarde achteruitgaan), geschikt voor bevroren vers voedsel.
3	***-Vriezer	≤ -18	Uit de zee afkomstig voedsel (vis, garnalen, schelpdieren), zoetwaterproducten en vleesproducten (aanbevolen voor 3 maanden, hoe langer de bewaartijd, des te meer de smaak en de voedingswaarde achteruitgaan), geschikt voor bevroren vers voedsel.
4	** -Vriezer	≤ -12	Uit de zee afkomstig voedsel (vis, garnalen, schelpdieren), zoetwaterproducten en vleesproducten (aanbevolen voor 3 maanden, hoe langer de bewaartijd, des te meer de smaak en de voedingswaarde achteruitgaan), geschikt voor bevroren vers voedsel.
5	*-Vriezer	≤ -6	Uit de zee afkomstig voedsel (vis, garnalen, schelpdieren), zoetwaterproducten en vleesproducten (aanbevolen voor 3 maanden, hoe langer de bewaartijd, des te meer de smaak en de voedingswaarde achteruitgaan), geschikt voor bevroren vers voedsel.
6	0-sterren	-6 ~ 0	Vers varkensvlees, rundvlees, vis, kip, sommige verpakte bewerkte voedingsmiddelen, enz. (aanbevolen wordt om deze dezelfde dag te eten en bij voorkeur niet langer dan 3 dagen te bewaren). Deels in gesloten verpakking verpakte bewerkte voedingsmiddelen (niet voor invriezen geschikte voedingsmiddelen).
7	Koeling	-2 ~ +3	Vers/bevroren varkensvlees, rundvlees, kip, zoetwaterproducten, enz. (bij 7 dagen onder 0°C en boven 0°C wordt aanbevolen deze op dezelfde dag te eten en bij voorkeur niet langer dan 2 dagen te bewaren). Uit de zee afkomstige producten (onder 0°C gedurende 15 dagen, bewaren boven 0°C wordt niet aanbevolen).
8	Vers voedsel	0 ~ +4	Vers varkensvlees, rundvlees, vis, kip, bereid voedsel, enz. (aanbevolen wordt om deze dezelfde dag te eten en bij voorkeur niet langer dan 3 dagen te bewaren).
9	Wijn	+5 ~ +20	Rode wijn, witte wijn, mousserende wijn enz.

### LET OP:

Bewaar verschillende voedingsmiddelen in overeenstemming met de compartimenten of de streefbewaartemperatuur voor de door u gekochte producten.

- Schakel de koelkast als deze gedurende een lange periode leeg blijft staan uit. Ontdooi, reinig en droog het apparaat en laat de deur open om schimmelvorming in het apparaat te voorkomen.

Waterdispenser reinigen (speciaal voor producten met waterdispenser):

- Reinig watertanks als zij 48 uur niet zijn gebruikt; spoel het op een watertoevoer aangesloten watersysteem door als 5 dagen geen water is getapt.

### WAARSCHUWING

- Verpak voedselproducten in zakken en vloeistoffen in flessen of met deksels afgesloten bakken voordat u ze in de koelkast zet om problemen met een moeilijk te reinigen binnenzijde van het apparaat te voorkomen.

## MILIEUBESCHERMING

Het apparaat is energiezuinig. Bespaar nog meer energie door gebruik van het apparaat aan de hand van de volgende tips voor energiebesparing en milieuvriendelijke afvoer van het apparaat.

### Energie besparen

- Een hoge omgevingstemperatuur heeft een negatief effect op het energieverbruik. Direct zonlicht en andere warmtebronnen in de buurt van het apparaat kunnen ook een negatief effect hebben.
- Houd de ventilatieopeningen vrij. Afgedekte en vervuilde openingen leiden tot een hoog energieverbruik. Zorg voor voldoende ruimte rondom de koelkast, zodat een ventilatie- en luchtstroom op de juiste manier rondom het apparaat kan circuleren.
- Open de deuren van het apparaat niet vaker dan nodig en laat de deuren zo kort mogelijk openstaan.
- De afstand tussen de draagplateaus en de achterwand zorgt voor een vrije luchtcirculatie. Plaats geen voedingsmiddelen tegen de achterwand.
- Zet de thermostaat lager als de omstandigheden dit toelaten.
- Laat bereid voedsel dat u in het apparaat wilt bewaren tot kamertemperatuur afkoelen voordat u dit in het apparaat zet.
- Een niet goed sluitend deurrubber kan het energieverbruik verhogen. Sluit een deurrubber niet goed, neem dan contact op met de klantenservice.
- Als de instructies niet worden gevolgd, kan dit tot een hoger energieverbruik leiden.

### Milieuvriendelijk afvoeren



#### Recyclen - WEEE

- Voer het verpakkingsmateriaal op een milieuvriendelijke manier af.
- Dit apparaat is gelabeld volgens Europese Richtlijn 2012/19/EU betreffende afgedankte elektrische en elektronische apparatuur (WEEE). De richtlijn bepaalt het kader voor het retourneren en recyclen van gebruikte apparaten zoals dit binnen de gehele EU van toepassing is.

## 2 productomschrijving



1. Diepvriesladen
2. Thermostaat
3. Stelvoetjes

## 3 ingebruikname

Laat het apparaat nadat het geïnstalleerd is, minimaal 3 uur staan voordat u de stekker in het stopcontact steekt. Het koelcircuit moet zich eerst stabiliseren voordat het apparaat efficiënt kan werken.

Voordat u het apparaat voor de eerste maal in gebruik neemt, dient u als volgt te werk te gaan: pak het apparaat voorzichtig uit en verwijder al het verpakkingsmateriaal. De verpakking (plastic zakken, piepschuim en karton) buiten het bereik van kinderen houden. Controleer na het uitpakken het apparaat zorgvuldig op uiterlijke schade dat mogelijk ontstaan is tijdens het transport. Plaats het apparaat waterpas en op een stevige, vlakke ondergrond. Maak voor ingebruikname het apparaat schoon; vooral het interieur (zie Reiniging & Onderhoud).

Het installeren en elektrisch aansluiten moet worden uitgevoerd door een gekwalificeerd technicus, in overeenstemming met de installatievoorschriften en de lokale reglementen.

Hoe het apparaat moet worden geplaatst, staat beschreven in het Installatie Voorschrift.

Het apparaat moet worden aangesloten op een deugdelijk geïnstalleerd geaard wandcontactdoos. Het voltage (AC) moet overeenkomen met het op het typeplaatje van het apparaat genoemde voltage. Het typeplaatje bevindt zich op de linker zijwand van het apparaat.

Er kan sprake zijn van een vreemd luchtje als u het apparaat de eerste keer inschakelt. Dit verdwijnt als het apparaat gaat koelen.

Voordat u het apparaat in gebruik neemt, moet u alle onderdelen afnemen met warm sopje met bijvoorbeeld afwasmiddel, allesreiniger of soda. Neem de binnenkant en de onderdelen van het apparaat na het schoonmaken af met schoon water en droog alles goed na. Laat het apparaat 1 à 2 uur drogen.

Om een vlotte en trillingsvrije bediening van het apparaat te garanderen, moeten de instelbare voorste voetjes op de geschikte hoogte worden ingesteld en onderling gebalanceerd. U kunt dit garanderen door de instelbare voetjes met de wijzers (of tegen de wijzers) van de klok te draaien. Dit moet u doen voordat u etenswaren in het apparaat plaatst.

## 4 bediening van het apparaat

### DE VRIEZER AAN- EN UITZETTEN

Druk 3 seconden op de aan-/uitknop om de vriezer aan- of uit te zetten.

Stel de gewenste temperatuur in met de thermostaatknop, de standaard fabrieksinstelling is stand 3, wij adviseren de thermostaat op stand 4 te zetten voor correct vriezen.

### INSTELLING VAN DE THERMOSTAAT:

Door de thermostaatknop achtereenvolgens van stand 1 naar stand 5 in te drukken, stel je de gewenste temperatuur in. Op het display wordt met verlichting aangegeven welke stand is geselecteerd. Stand 1 staat voor de hoogste instelbare temperatuur en stand 5 voor de laagste. Raadpleeg de tabel voor de exacte temperatuur waarde.

### THERMOSTAAT



Stand 1	Stand 2	Stand 3	Stand 4	Stand 5
-11 tot -13 °C	-13 tot -15 °C	-15 tot -17 °C	-17 tot -19 °C	-19 tot -21 °C

Laat het apparaat op temperatuur komen met de deur gesloten en zonder levensmiddelen er in.

Na minimaal 4 uur kunt u het apparaat vullen met levensmiddelen en de temperatuur op de gewenste stand zetten.

### SUPERVRIEZEN

Wanneer kan **supervriezen** gebruikt worden?

- Om grote hoeveelheden voedsel in één keer in te vriezen
- Om voedsel snel in te vriezen
- Om seizoensgroenten gedurende een langere periode goed te bewaren
- Om optimaal gebruik te maken van de **supervriezen** stand adviseren we u deze 2 uur voordat u het verse voedsel in de vriezer plaatst, te activeren.

Als u met de thermostaatknop **supervriezen** selecteert dan zal de indicator van de sneeuwvlok branden. **supervriezen** is actief. De standaard ingestelde temperatuur is -21 °C gedurende een maximum van 24 uur. Na 24 uur stopt de functie **supervriezen** automatisch en de temperatuur gaat terug naar de vorige instelling.

#### Attentie:

De omgevingstemperatuur, de temperatuur van de net opgeslagen etenswaren en hoe vaak de deur geopend wordt, beïnvloeden de temperatuur in het apparaat. Houd hier rekening mee met het instellen van de thermostaat.

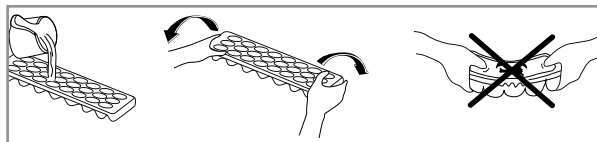
- Plaats nooit gevaarlijke, licht ontvlambare of explosieve stoffen zoals alcohol, aceton of benzine in het apparaat omdat er een kans op explosiegevaar is.
- Er wordt een vertragingfunctie van 5 minuten toegepast om schade aan de compressor van de vriezer te vermijden wanneer u de stekker verwijdert en opnieuw in het stopcontact steekt om het apparaat aan te zetten of tijdens een stroomstoring. Het apparaat begint na 5 minuten normaal te werken.

Het vriesgedeelte, aangeduid met het  symbool, wordt gebruikt om ingevroren etenswaren te bewaren en verse of bereide etenswaren in te vriezen. Het biedt ook de mogelijkheid ijsblokjes te maken.

### ACCESSOIRE

#### Ijsblokjesvorm

- Vul de ijsblokjesvorm met water en plaats deze in het vriesgedeelte.
- Zodra het water helemaal bevroren is, kunt u de vorm buigen zoals hieronder afgebeeld, om het ijsblokje uit de vorm te halen.



## 5 voedsel in het apparaat plaatsen

### VRIESGEDEELTE

Het vriesgedeelte biedt u de mogelijkheid om diepgevroren producten te bewaren, verse levensmiddelen in te vriezen en ijsblokjes te maken.

- Vries niet teveel tegelijk in. Hoe sneller het invriezen, hoe langer de kwaliteit van het voedsel behouden blijft.
- Zorg er voor dat de levensmiddelen goed verpakt zijn, zodat ze hun smaak behouden en geen geur afgeven aan andere levensmiddelen.
- Leg de diepvriesproducten zo snel mogelijk na aankoop in het vriesgedeelte. Zorg ervoor dat ze tijdens het vervoer niet ontdooien.
- Het bewaren van vers ingevroren en diepvriesproducten is afhankelijk van het type voedsel.
- Vermeld altijd de verpakkingsdatum en inhoud op de verpakking als u overblijfselen wilt invriezen.
- Plaats geen glazen flessen of blikken in het vriesgedeelte. Deze kunnen kapot gaan als de inhoud bevroert. Koolzuurhoudende dranken kunnen zelfs exploderen. Bewaar daarom nooit limonade, bier, wijn, champagne, etc. in het vriesgedeelte.
- Zodra de levensmiddelen zijn ontdooid, mogen deze niet opnieuw worden ingevroren. Kook of bak ze zodat u ze kunt eten of opnieuw kunt invriezen.
- In het geval van stroomuitval of storing behoudt het vriesgedeelte een temperatuur die laag genoeg is om de levensmiddelen te bewaren. Maar probeer te voorkomen dat u de deur van het vriesgedeelte vaak opent zodat de temperatuur in het vriesgedeelte niet stijgt.

## 6 reiniging & onderhoud

### Zet voordat u de vriezer wilt reinigen het apparaat uit met de aan-/uitknop en verwijder de stekker uit de wandcontactdoos.

Neem alle voedingsmiddelen uit het apparaat. Reinig de binnenkant van het apparaat. Gebruik hiervoor een warm sopje met een neutraal reinigingsmiddel om vieze geuren te voorkomen. Neem de binnenkant van het apparaat na het schoonmaken af met schoon water en droog alles goed na. Laat het apparaat 1 à 2 uur drogen. De laden kunt u eenvoudig uit het apparaat nemen en met de hand afwassen. De onderdelen mogen niet in de vaatwasmachine gereinigd worden.

Voor gebieden die moeilijk te reinigen in het apparaat, zoals smalle openingen of hoeken, is het raadzaam om ze regelmatig schoon te vegen met een zachte doek of zachte borstel. Indien nodig, kan gebruik gemaakt worden van een hulpmiddel, zoals dunne stokjes (bijvoorbeeld een cocktailprikkertje), om ervoor te zorgen dat er geen verontreiniging kan ontstaan in deze gebieden.

Reinig de buitenkant van het apparaat en de deurrubber met een zachte vochtige doek.

Reinig de achterzijde van het apparaat minstens één keer per jaar met een stofzuiger zodat de condensator en de ventilatieopeningen schoon blijven en het apparaat zo optimaal kan functioneren.

Gebruik geen harde borstels, staalwol, schuurmiddelen (zoals tandpasta), organische oplosmiddelen (zoals alcohol, aceton, oliën, enz.), kokend water, zuur of alkalische producten om het apparaat te reinigen, gezien het feit dat het apparaat kan beschadigen aan de oppervlakte en het interieur. Kokend water en benzeen kunnen plastic delen vervormen of beschadigen.

### HET ONTDOOIEN VAN HET VRIESGEDEELTE

Ontdooi het apparaat wanneer de ijslaag een dikte van 3 tot 5 mm heeft bereikt.

Zet de thermostaat uit en verwijder de stekker uit het stopcontact. Neem alle voedingsmiddelen uit het apparaat. Bewaar eventueel bevroren producten op een koele plaats ingepakt in kranten en dekens.

Zet een opvangbak onder het apparaat en wacht tot het ijs ontdooit. Het ontdooien kunt u versnellen door een schaal met heet water in het vriesgedeelte te plaatsen.

Verwijder het ijs met een kunststof ijschraper.

Maak het vriesgedeelte schoon en droog. Zet de thermostaat weer op de gewenste stand. Plaats de bevroren producten pas in het vriesgedeelte als deze weer op temperatuur is.

**Waarschuwing:** Verwijder ijsaanslag nooit met scherpe voorwerpen, ontdooisprays, een föhn, een straalkachel of iets dergelijks. Dit kan leiden tot onveilige situaties en onherstelbare schade veroorzaken aan het apparaat.

## TIPS

- Een hoge omgevingstemperatuur beïnvloedt het energieverbruik nadelig. Ook direct zonlicht en andere warmtebronnen in de buurt van het apparaat hebben een ongunstige invloed.
- Houd de ventilatieopeningen vrij. Afgedekte en vervuilde openingen veroorzaken een hoger energieverbruik. Zorg voor voldoende ruimte rondom het apparaat zodat een goede ventilatie en luchtstroming rondom het apparaat mogelijk is.
- Open de deur van het apparaat niet vaker dan nodig is en laat de deur zo kort mogelijk open.
- De afstand tussen de schappen en de achterwand zorgt voor een vrije luchtcirculatie. Plaats dus geen levensmiddelen tegen de achterwand.
- Zet de thermostaat op een lagere stand als de omstandigheden dat toelaten.
- Laat gekookt voedsel wat u in het apparaat wilt bewaren eerst afkoelen tot kamertemperatuur voordat u het in het apparaat legt.
- Rijp of ijs zorgen ervoor dat het stroomverbruik toeneemt. Verwijder deze daarom regelmatig zodra ze 3 tot 5 mm dik zijn.
- Een deurrubber dat niet goed sluit kan het stroomverbruik verhogen.
- Als de instructies niet worden nageleefd dan kan dat leiden tot een hoger stroomverbruik.
- Als u het apparaat gedurende een langere periode niet gebruikt (bijvoorbeeld tijdens de vakantie), schakel het apparaat uit. Ontdooi en reinig de vriezer. Laat de deur open staan om schimmel en geuren te vermijden.

## 7 storingen zelf oplossen

Als het apparaat niet goed werkt, dan is dit mogelijk te wijten aan een klein probleem. Controleer eerst de volgende punten:

Storing	Oorzaak	Oplossing
Het apparaat doet niets	Stekker niet in het stopcontact	Steek de stekker in het stopcontact
	Stroom uitgevallen	Controleer de groepenkast
	Het apparaat staat uit.	Zet de thermostaat op stand 1 tot 5
De temperatuur in het apparaat is te hoog of te laag	Verkeerde instelling van de thermostaat	Zet de thermostaat op een andere stand
	De deur van het apparaat wordt te vaak geopend of blijft te lang open staan	Open de deur minder vaak en/of verkort de tijd van het open laten van de deur
	Een grote hoeveelheid warm voedsel is in het apparaat geplaatst in de laatste 24 uur	Zet de thermostaat tijdelijk op een koudere stand
	De omgevingstemperatuur is hoger of lager dan de temperatuur welke aangegeven is op het tabel met de technische gegevens	Het apparaat is bedoeld voor werking in een omgevingstemperatuur die aangegeven is op de tabel met technische gegevens van het apparaat
	De ventilatieopeningen zijn geblokkeerd	Reinig de ventilatieopeningen
Ongewone of harde geluiden	Is het apparaat goed geïnstalleerd?	Controleer de installatie - staat het apparaat waterpas?
	Raakt de achterkant van het apparaat iets?	Plaats het apparaat zo, dat het nergens tegenaan staat.

**Opmerking:** Bij normaal gebruik van het koeltoestel kunnen er verschillende soorten geluiden ontstaan, die geen enkele invloed hebben op de correcte werking van het apparaat.

Geluiden die hoorbaar zijn tijdens het normale gebruik van het apparaat, worden veroorzaakt door de werking van de thermostaat, de compressor (aanslaan), het koelsysteem (krimpen en uitzetten van het materiaal onder invloed van temperatuurverschillen en doorstroom van koelvloeistof).

## 1 Safety instructions

### GENERAL SAFETY INSTRUCTIONS

- **Fully read the instruction manual prior to using the appliance.**
- Carefully store the instruction manual for future reference or subsequent owners.
- Only use this appliance for the purpose described in the instruction manual. This appliance is intended as a built-in device.
- Do not allow children to play or hide inside the appliance - there is a risk of becoming trapped and suffocating.
- Keep the appliance out of reach of children. Children do not see the dangers when handling electrical appliances. Therefore, never allow children to work with electrical appliances without supervision. Keep the appliance and supply cord out of reach of children younger than 8 years of age.
- The manufacturer is not responsible for damage which is caused by improper use or incorrect operation.



#### **Warning: Danger of suffocation!**

- Packaging material is dangerous to children. Keep the packaging material out of the reach of children.
- This appliance may be used by children over the age of 8 years old and by persons with reduced physical, sensory or mental capacity or by persons with a lack of experience or knowledge if they are supervised by someone who is responsible for their safety, or have been instructed in how to use the appliance safely and have understood the risks involved in not using it properly.
- Children aged from 3 to 8 years are allowed to load and unload refrigerating appliances.
- Children must not play with the appliance.
- Cleaning and user maintenance must not be performed by children unless they are supervised.
- This appliance is intended to be used in household and similar applications, such as:
  - Staff kitchen areas in shops, offices and other working environments;
  - Farm houses and by clients in hotels, motels and other residential environments;

- Bed and breakfast type environments;
- Catering and similar non-retail applications.
- If the safety instructions and warnings are not observed, the manufacturer cannot be held liable for any resulting damage.
- Damage as a result of incorrect connection, incorrect installation or incorrect use does not fall under the warranty.

## REFRIGERANT



### **Caution: Risk of fire**

- The refrigerant isobutene R600a is contained within the refrigerant circuit of the appliance, a natural gas with a high level of environmental compatibility, which is nevertheless flammable. During transportation and installation of the appliance, ensure that none of the components of the refrigerant circuit becomes damaged. **WARNING:** Refrigerators contain refrigerant and gases in the insulation. Refrigerant and gases must be disposed of professionally as they may cause eye injuries or ignition. Ensure that tubing of the refrigerant circuit is not damaged prior to disposal.


If the refrigerant circuit should be damaged, avoid open flames and sources of ignition and thoroughly ventilate the room in which the appliance is situated. It is dangerous to alter the specifications or modify this product in any way. Any damage to the power supply cord may cause a short-circuit, fire, and/or electric shock.

## SAFETY INSTRUCTIONS FOR INSTALLATION


- The appliance must be handled and installed by two or more persons.
- Wear safety gloves to unpack and install the appliance.
- Only connect the appliance to alternate current, to an earthed mains socket. Make sure that the voltage in your home corresponds with the voltage printed on the type plate of the appliance.
- After unpacking the appliance, make sure that it has not been damaged during transport. If this is the case, do not install the appliance before consulting the dealer of our service department.
- The appliance may only be fitted by a certified installer.




- The electrical connection must meet national and local regulations.
- The connection point, mains socket and mains plug must always be accessible.
- The appliance must always be earthed.
- Do not operate the appliance with an external timer or a separate remote control system.
- Do not locate multiple portable socket-outlets or portable power supplies at the rear of the appliance.

 **Warning: Risk of electric shock**

- Make sure that the power supply cord does not get damaged during installation or is running along sharp edges.
- Be careful not to damage the floor when you move the appliance.
- When moving the appliance, do not lift it or pull it by the door(s).
- Make sure the appliance is not positioned near a heat source.
- Do not place heat generating appliances such as (microwave) ovens above the appliance.
- Make sure that there is sufficient ventilation, leave a space of at least 4 cm at the back of the appliance.

 **Caution:** Do not damage the refrigerant circuit pipes of the appliance.

 **Caution:** Keep ventilation openings, in the appliance enclosure or in the built-in structure, clear of obstruction.

- Place the appliance level and on a strong and stable surface.
- Install the appliance in a dry and well ventilated area. The appliance is intended for operation in environments where ambient temperatures fall within the following ranges, depending on the appliance. The appliance may not work properly if it is left for a long time at a temperature outside the specified range.

Climate class	Ambient temperature
SN	From 10°C to 32°C
N	From 16°C to 32°C
ST	From 18°C to 38°C
T	From 18°C to 43°C

## SAFETY INSTRUCTIONS FOR OPERATION

- Only use the refrigerator compartment for storing fresh food and the freezer compartment only for storing frozen food, freezing fresh food and making ice cubes.
- Do not use the appliance outdoors.

- Wait at least three hours before switching the appliance on, to ensure the refrigerant circuit is fully efficient.



**Warning:**  
**Risk of fire**

- Do not store explosive substances such as aerosol cans or other flammable materials in or near your appliance.
- Do not store glass bottles or containers with liquids in the freezer compartment, since they may break.
- Do not eat ice cubes or ice lollies immediately after taking them out of the freezer, since they may cause frost burns.
- Do not re-freeze frozen goods after they have thawed out. This may cause health issues like food poisoning.

**SAFETY INSTRUCTIONS FOR CLEANING AND MAINTENANCE**

- Always disconnect the appliance from the mains supply before carrying out any work or maintenance on it.
- Do not use a high-pressure cleaner or steam cleaner to clean the appliance



**Caution:**

- Do not use mechanical devices or other means to accelerate the defrosting process, other than those recommended by the manufacturer.
- Do not use abrasive or harsh cleaners such as window sprays, scouring cleaners, flammable fluids, cleaning waxes, concentrated detergents, bleaches or cleansers containing petroleum products on plastic parts, interior and door lines or gaskets. Do not use paper towels, scouring pads or other harsh cleaning tools.



**Warning: Risk of electric shock**

- Always carry out regular checks of the appliance and the power supply cord to ensure no damage is evident. Should there be any signs that the appliance or power supply cord is damaged in the slightest degree, contact the customer service department. If the power supply cord is damaged, it must only be replaced by the manufacturer, its service organization agent or similarly qualified persons, in order to prevent hazardous situations. For your own safety, only use the accessories and spare parts from the manufacturer which are suitable for the appliance.

## INFORMATION ABOUT HOW TO AVOID FOOD CONTAMINATION

To avoid contamination of food, please respect the following instructions:

- Opening the door for long periods can cause significant increase of the temperature in the compartments of the appliance.
- Clean regularly surfaces that come in contact with food and accessible drainage systems.
- Store raw meat and fish in suitable containers in the refrigerator, so that it is not in contact with or drip onto other food.
- Two-star frozen-food compartments are suitable for storing pre-frozen food, storing or making ice cream and making ice cubes
- One-, two- and three-star compartments are not suitable for the freezing of fresh food.

Order	Compartments TYPE	Target storage temp. [°C]	Appropriate food
1	Fridge	+2 - +8	Eggs, cooked food, packaged food, fruits and vegetables, dairy products, cakes, drinks and other foods are not suitable for freezing.
2	(***)*-Freezer	≤-18	Seafood (fish, shrimp, shellfish), freshwater aquatic products and meat products (recommended for 3 months, the longer the storage time, the worst the taste and nutrition), suitable for frozen fresh food.
3	***-Freezer	≤-18	Seafood (fish, shrimp, shellfish), freshwater aquatic products and meat products (recommended for 3 months, the longer the storage time, the worst the taste and nutrition), suitable for frozen fresh food.
4	**-Freezer	≤-12	Seafood (fish, shrimp, shellfish), freshwater aquatic products and meat products (recommended for 3 months, the longer the storage time, the worst the taste and nutrition), suitable for frozen fresh food.
5	*-Freezer	≤-6	Seafood (fish, shrimp, shellfish), freshwater aquatic products and meat products (recommended for 3 months, the longer the storage time, the worst the taste and nutrition), suitable for frozen fresh food.
6	0-star	-6 - 0	Fresh pork, beef, fish, chicken, some packaged processed foods, etc.(recommended to eat within the same day, preferably no more than 3 days). Partially encapsulated processed foods (non-freezable foods).
7	Chill	-2 - +3	Fresh/ frozen pork, beef, chicken, freshwater aquatic products, etc. (7 days below 0°C and above 0°C is recommended for consumption within that day, preferably no more than 2 days). Seafood (less than 0 for 15 days, it is not recommended to store above 0°C).
8	Fresh food	0 - +4	Fresh pork, beef, fish, chicken, cooked food, etc. (recommended to eat within the same day, preferably no more than 3 days).
9	Wine	+5 - +20	Red wine, white wine, sparkling wine, etc.

### NOTE:

Please store different foods according to the compartments or target storage temperature of your purchased products..

- If the refrigerating appliance is left empty for long periods, switch off. Defrost, clean and dry it and leave the door open to prevent mould developing within the appliance.

Water dispenser cleaning (special for water dispenser products):

- Clean water tanks if they have not been used for 48 h; flush the water system connected to a water supply if water has not been drawn for 5 days.

### WARNING

- Food needs to be packed in bags and liquids in bottles or capped containers before putting into the refrigerator to avoid the problem that the inside of the appliance is not easy to clean.

### ENVIRONMENTAL PROTECTION

The appliance is energy-efficient. Save even more energy when using the appliance with the following tips, and how to dispose of your appliance in an environmentally-friendly way.

### **Saving energy**

- A high ambient temperature will have a negative effect on the energy consumption. Direct sunlight and other heat sources near the appliance also have a negative effect.
- Keep ventilation holes free. Covered and dirty holes cause a high energy consumption. Ensure sufficient space around the refrigerator, so that a proper ventilation and air flow around the appliance is possible.
- Do not open the doors of the appliance more often than necessary and leave the doors open as briefly as possible.
- The distance between the shelves and the rear wall ensures a free air circulation. Do not place food against the rear wall.
- Set the thermostat to a lower setting if circumstances allow.
- Allow cooked food that you want to store in the appliance to cool down to room temperature before placing it in the appliance.
- A door rubber that does not seal properly may increase energy consumption. If a door seal does not close properly, please contact the customer service.
- If the instructions are not observed, this could lead to a higher energy consumption.

### **Environmentally-friendly disposal**



#### **Recycling - WEEE**

- Dispose of packaging in an environmentally-friendly manner.
- This appliance is labelled in accordance with European Directive 2012/19/EU concerning used electrical and electronic appliances (waste electrical and electronic equipment - WEEE). The guideline determines the framework for the return and recycling of used appliances as applicable throughout the EU.

## 2 appliance description



1. Freezer drawers
2. Thermostat
3. Adjustable feet

## 3 using the appliance for the first time

Leave the appliance to stand for at least 3 hours before you insert the plug into the socket. Otherwise, you may damage the compressor.

Before you use the appliance for the first time, please do as follows: Carefully unpack the appliance and remove all the packaging material. Keep the material (plastic, polystyrene and cardboard) out of reach of children. Check the appliance after unpacking for any damage, possible from transportation. Place the appliance level and on a sturdy, flat surface.

The installation procedure is given in the Installation Instructions.

Clean the appliance thoroughly, especially in the interior, before use (see Cleaning & Maintenance).

The installation and electrical connection must be carried out by a qualified technician, in accordance with installation instructions and local regulations.

The appliance must be connected with a properly installed fused socket. The power supply (AC) and voltage at the operating point must correspond with the details on the rating label of the appliance. The rating label is located on the inside left of the appliance.

There can be an odor when you first switch on the appliance. It will disappear after the appliance starts to cool.

First clean the interior of the appliance. Use warm water and a neutral detergent. After cleaning, rinse the interior with clean water and rub dry. Leave the appliance to dry for 1 to 2 hours.

To ensure well functioning of your appliance make sure the adjustable front legs are adjusted so your appliance is level and stable. You can adjust the legs by turning them clockwise (or in the opposite direction). This should be done before placing food in the appliance.

## 4 how to operate the appliance

### SWITCHING THE FREEZER ON AND OFF

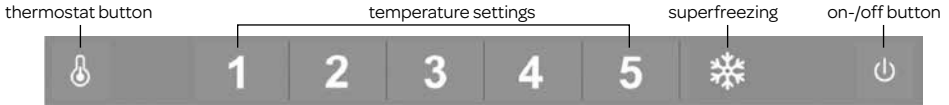
Press the on-/off button for 3 seconds to switch the freezer on or off.

Set the required temperature using the thermostat button, the standard setting of the appliance setting 3, we recommend setting 4 for correct freezing.

### SETTING THE THERMOSTAT:

The required temperature is set by pressing the thermostat button from setting 1 to setting 5 consecutively. Lights on the display show the selected setting. Setting 1 represents the highest temperature that can be set and setting 5 the lowest. Consult the table for the exact temperature value.

### THERMOSTAT



Setting 1	Setting 2	Setting 3	Setting 4	Setting 5
-11 to -13 °C	-13 to -15 °C	-15 to -17 °C	-17 to -19 °C	-19 to -21 °C

Allow the appliance to reach the set temperature with the door closed and no food in the appliance. After a minimum of 4 hours you can fill the appliance with food and set the temperature to the required setting.

### SUPERFREEZING

When can **superfreezing** be used?

- If you want to freeze large quantities of food at once
- If you want to freeze food quickly
- If you want to store seasonal vegetables properly for a longer period of time
- In order to make optimum use of **superfreezing** mode, you must activate it 2 hours before placing the fresh food in the freezer

If you select **superfreeze** with the temperature button, the snowflake indicator will light up. **superfreezing** is active. The standard set temperature is -21 °C for a maximum of 24 hours. After 24 hours the **superfreezing** function stops automatically and the temperature goes back to the previous setting.

### Attention:

The ambient air temperature, how often the door is opened and the position of the appliance can affect the internal temperature. These factors must be taken into account when setting the thermostat.

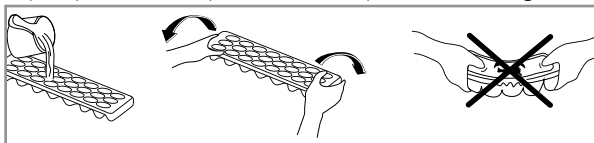
- Never introduce volatile, inflammable or explosive fluids such as alcohol, acetone or petrol because of the risk of explosion.
- A 5 minute delaying function is applied to prevent damage to the compressor of your appliance, when you take the plug out and then plug it in again to operate it or when an energy breakdown occurs. Your appliance will start to operate normally after 5 minutes.

The freezer compartment, marked with the ❄️ symbol, is used for storing frozen food and freezing fresh or cooked food. It also allows the making of ice cubes.

### ACCESSORY

#### Ice tray

- Fill the ice tray with water and place it in the freezer compartment.
- After the water has completely turned into ice, you can twist the tray as shown below to get the ice cubes out of the tray.



## 5 placing food in the appliance

### FREEZER COMPARTMENT

The freezer compartment is used for freezing fresh foods and for storing frozen foods for the period of time on the packaging and for making ice cubes.

- Do not freeze too large an amount of food at one time; the faster the food is frozen, the longer it preserves its qualities.
- Wrap and seal fresh food properly. The packaging should be air tight and shouldn't leak.
- Place frozen food in the freezer compartment as soon as possible after purchase. Make sure that it doesn't defrost during transport.
- The length of time you can keep food depends very much on the quality of the food.
- Always mark the date and the content on the pack and do not exceed the stated storage time.
- Do not store glass bottles or containers with liquids in the freezer compartment which will freeze. The freezing may cause the bottles to break. Highly carbonated drinks can even explode. Never keep lemonade, fruit juice, beer, wine, champagne, etc. in the freezer.
- Once the food is thawed, it must not be refrozen: you must cook it as quickly as possible in order to consume or to freeze again.
- In case of a power failure or malfunction, the freezer compartment will maintain a sufficiently low temperature for food storage. However, avoid opening the door to slow down the temperature rise within the appliance.

## 6 cleaning & maintenance

**Before cleaning the appliance, switch off the appliance with the on-/off button and remove the plug from the wall socket.**

Remove the food. Clean the interior of the appliance. Simply remove the drawers to clean them by hand. Do not clean the interior accessories in the dishwasher. Use warm water and a neutral detergent, such as baking soda, to prevent any bad smells occurring. Use two tablespoons and a quart liter of warm water. After cleaning, rinse the interior with clean water and leave the door open to let it air dry for 1 to 2 hours before the power is turned on. Be careful not to affect the electrical insulation properties when rinsing with water.

For areas that are difficult to clean in the appliance, such as narrow gaps or corners, it is recommended to wipe them regularly with a soft rag, soft brush, etc. When necessary use some auxiliary tools, such as thin sticks (tooth picks), to ensure no contamination can accumulate in these areas.

Clean the outside of the appliance and the door gasket with mild soap and water. Use a soft moist cloth.

We recommend that you dust the back of the appliance and on the floor with a cloth or vacuum cleaner once a year in order to maintain a good output and low energy consumption.

Do not use hard brushes, cleaning steel wire balls, wire brushes, abrasives, such as toothpastes, organic solvents (such as alcohol, acetone, oils, etc.), boiling water, acid or alkaline items to clean the refrigerator considering that this may damage the fridge surface and interior. Boiling water and benzene may deform or damage plastic parts.

### DEFROSTING THE FREEZER COMPARTMENT

Defrost the appliance when the layer of ice has reached a thickness of 3 to 5 mm.

Switch off the thermostat and remove the plug from the socket. Remove all food from the appliance.

Store any frozen products on a cool location, packaged in newspapers and blankets.

Place a receptacle under the appliance and wait for the ice to defrost. Defrosting can be accelerated by placing a tray with hot water in the appliance.

Remove ice using a plastic ice scraper. Clean and dry the freezer. Switch the thermostat on to the right setting. When the freezer compartment reaches its correct temperature, replace the food items.

**Warning:** Never remove ice with sharp objects, defrosting sprays, a hair dryer, a heater or something similar. This could lead to unsafe situations and cause irreparable damage to the appliance.

## TIPS

- High ambient temperatures have a negative effect on energy use. Keep the appliance in a position away from direct sunlight or other sources of heat.
- Keep ventilation openings free. Clogged openings lead to higher use of energy.
- Try not to open the door too often, especially when the weather is wet and hot. Once you open the door, mind to close it as soon as possible.
- The space between the shelves and the rear wall of the cooling compartment must be unobstructed to allow the cool air to circulate. Therefore don't place any food items against the back.
- Set the thermostat to a lower setting when the circumstances allow it.
- Before storing fresh cooked food, make sure the food has cooled at least to room temperature.
- Ice and frost layer increase energy consumption, so clean the appliance as soon as the layer is 3 to 5 mm thick.
- If the gasket is damaged or if it turns out that the sealing is poor, the energy consumption is substantially higher. To restore efficiency, replace the gasket.
- Always consider the instructions, otherwise the energy consumption is substantially higher.
- If you will not use your appliance for a long time (e.g. in summer holidays), switch off the appliance. Defrost and clean your appliance. Leave the door open to prevent humidity and smell.

## 7 troubleshooting

If your appliance is not working properly, it may be a minor problem, therefore check the following:

Problem	Cause	Solution
Appliance is not functioning	The appliance is not plugged in	Plug the appliance in
	There is a power failure	Check the fuse box
	The appliance is switched off	Set the thermostat on setting 1-5
The temperature inside the appliance is too high or too low	The thermostat has been set incorrectly	Set the thermostat correctly
	The door of the appliance is opened too frequently or remains open for too long	Open the door less often and/or reduce the time that the door remains open
	A large amount of warm food has been placed in the appliance in the last 24 hours	Temporarily set the thermostat to a lower setting
	The ambient temperature is higher or lower than the temperature indicated in the table with technical data	The appliance is intended for operation in an ambient temperature indicated in the table with technical data supplied with the appliance
	Air circulation vents are blocked	Clean the ventilation openings
The appliance is excessively noisy	Has the appliance been installed correctly?	Check the installation
	The appliance is standing against something	Place the appliance in such a way that it is not standing against anything

**Note:** During normal use of the cooling appliance, different types of noises can occur that do not have any effect on the correct operation of the appliance.

Noises that can be heard during normal use of the appliance are caused by the operation of the thermostat, compressor (activation), cooling system (shrinkage and expansion of the material under the influence of temperature differences and flow of cooling liquid).



## 1 Sicherheitsvorschriften

### ALLGEMEINE SICHERHEITSHINWEISE

- **Lesen Sie das Handbuch vollständig durch, bevor Sie das Gerät in Betrieb nehmen.**
- Bewahren Sie das Handbuch sorgfältig auf, um es später wiederverwenden oder dem Nachbesitzer aushändigen zu können.
- Verwenden Sie dieses Gerät nur für den im Handbuch beschriebenen Zweck. Dieses Gerät ist als Einbaugerät gedacht.
- Erlauben Sie Kindern nicht, im Inneren des Geräts zu spielen oder sich darin zu verstecken – es besteht die Gefahr, dass sie sich einsperren und ersticken.
- Halten Sie das Gerät außer Reichweite von Kindern. Kinder erkennen die Gefahren im Umgang mit Elektrogeräten nicht. Erlauben Sie Kindern daher niemals, unbeaufsichtigt mit Elektrogeräten zu arbeiten. Halten Sie das Gerät und das Stromversorgungskabel außer Reichweite von Kindern, die jünger als 8 Jahre sind.
- Der Hersteller ist nicht verantwortlich für Schäden, die durch unsachgemäßen Gebrauch oder den falsche Betrieb verursacht werden.



#### **Warnung: Erstickungsgefahr!**

- Das Verpackungsmaterial ist für Kinder gefährlich. Halten Sie das Verpackungsmaterial außer Reichweite von Kindern.
- Dieses Gerät kann von Kindern ab 8 Jahren und von Personen mit eingeschränkten physischen, sensorischen oder geistigen Fähigkeiten und von Personen mit mangelnder Erfahrung oder mangelndem Wissen benutzt werden, wenn sie von einer Person beaufsichtigt werden, die für ihre Sicherheit verantwortlich ist, oder wenn sie in die sichere Benutzung des Gerätes eingewiesen wurden und die Risiken verstanden haben, die bei unsachgemäßer Benutzung des Gerätes bestehen.
- Kinder im Alter von 3 bis 8 Jahren dürfen Kühlgeräte ein- und ausladen.
- Kinder dürfen nicht mit dem Gerät spielen.
- Reinigung und Wartung durch den Benutzer dürfen nicht von Kindern durchgeführt werden, es sei denn, sie werden beaufsichtigt.

- Dieses Gerät ist für die Verwendung in Haushalten und ähnlichen Umgebungen vorgesehen, wie z. B.:
  - Küchenbereiche für Mitarbeiter in Geschäften, Büros und anderen Arbeitsumgebungen;
  - Bauernhöfe und durch Kunden in Hotels, Motels und anderen Wohnumgebungen;
  - Bed-&-Breakfast-ähnliche Umgebungen;
  - Catering und ähnliche Umgebungen außerhalb des Einzelhandels.
- Bei Nichtbeachtung der Sicherheits- und Warnhinweise kann der Hersteller nicht für daraus resultierende Schäden haftbar gemacht werden.
- Schäden, die durch falschen Anschluss, falschen Einbau oder falschen Gebrauch entstehen, fallen nicht unter die Garantie.

## KÄLTEMITTEL



### **Vorsicht: Brandgefahr**

- Im Kältemittelkreislauf des Geräts ist das Kältemittel Isobuten R600a enthalten, ein natürliches Gas mit hoher Umweltverträglichkeit, das jedoch brennbar ist. Achten Sie während des Transports und der Installation des Geräts darauf, dass keines der Bauteile des Kältemittelkreislaufs beschädigt wird. **WARNUNG:** Kühlschränke sind mit Kältemittel und Gasen isoliert. Kältemittel und Gase müssen fachgerecht entsorgt werden, da sie Augenverletzungen verursachen oder eine Brandgefahr darstellen können. Stellen Sie vor der Entsorgung sicher, dass die Rohre des Kältemittelkreislaufs nicht beschädigt sind. Sollte der Kältemittelkreislauf beschädigt sein, vermeiden Sie offene Flammen und Zündquellen und lüften Sie den Raum, in dem sich das Gerät befindet, gründlich. Es ist gefährlich, Änderungen an den Spezifikationen vorzunehmen oder dieses Produkt in irgendeiner Weise zu modifizieren. Jede Beschädigung des Netzkabels kann einen Kurzschluss, einen Brand und/oder einen Stromschlag verursachen.

## SICHERHEITSHINWEISE ZUR INSTALLATION

- Das Gerät muss von zwei oder mehr Personen transportiert und aufgestellt werden.
- Tragen Sie beim Auspacken und Installieren des Geräts Schutzhandschuhe.
- Schließen Sie das Gerät nur an Wechselstrom, an eine geerdete Netzsteckdose an. Vergewissern Sie sich, dass die Spannung in Ihrer Wohnung mit der auf dem Typenschild angegebenen Spannung übereinstimmt.
- Vergewissern Sie sich nach dem Auspacken des Geräts, dass es während des Transports nicht beschädigt worden ist. Wenn dies der Fall ist, installieren Sie das Gerät nicht, bevor Sie den Händler oder unsere Serviceabteilung konsultiert haben.
- Das Gerät darf nur von einem zugelassenen Installateur angebracht werden.
- Der elektrische Anschluss muss den nationalen und lokalen Vorschriften entsprechen.
- Die Anschlussstelle, Netzsteckdose und der Netzstecker müssen immer frei zugänglich sein.
- Das Gerät muss immer geerdet sein.
- Betreiben Sie das Gerät nicht mit einer externen Zeitschaltuhr oder einer separaten Fernbedienanlage.
- Bringen Sie nicht mehrere tragbare Steckdosen oder tragbare Netzteile an der Rückseite des Geräts an.



### **Warnung: Gefahr eines Stromschlags**

- Achten Sie darauf, beim Einbau das Stromversorgungskabel nicht zu beschädigen und keine scharfen Kanten entlangzuführen.
- Achten Sie darauf, dass Sie den Boden nicht beschädigen, wenn Sie das Gerät bewegen.
- Wenn Sie das Gerät transportieren, heben Sie es nicht an und ziehen Sie es nicht an der Tür bzw. den Türen.
- Achten Sie darauf, dass das Gerät nicht in der Nähe einer Wärmequelle steht.
- Stellen Sie keine wärmeerzeugenden Geräte wie z. B. (Mikrowellen/) Öfen über dem Gerät auf.
- Achten Sie auf eine ausreichende Belüftung; lassen Sie an der Rückseite des Geräts einen Abstand von mindestens 4 cm.



### **Vorsicht:**

Die Leitungen des Kältemittelkreislaufs des Geräts dürfen nicht beschädigt werden.



### **Vorsicht:**

Achten Sie darauf, dass die Lüftungsöffnungen im Gehäuse des Geräts oder in der Einbaukonstruktion nicht blockiert werden.

- Stellen Sie das Gerät waagrecht und auf eine stabile und ebene Oberfläche.
- Stellen Sie das Gerät an einem trockenen und gut belüfteten Ort auf. Das Gerät ist für den Betrieb in Umgebungen vorgesehen, in denen die Umgebungstemperaturen innerhalb der folgenden Bereiche liegen, je nach Gerät. Das Gerät funktioniert möglicherweise nicht ordnungsgemäß, wenn es für längere Zeit bei einer Temperatur außerhalb des angegebenen Bereichs betrieben wird.

<b>Klimaklasse</b>	<b>Umgebungstemperatur</b>
SN	Von 10°C bis 32°C
N	Von 16°C bis 32°C
ST	Von 18°C bis 38°C
T	Von 18°C bis 43°C

### **SICHERHEITSHINWEISE ZUR BEDIENUNG**

- Verwenden Sie das Kühlfach nur für die Aufbewahrung frischer Lebensmittel und das Gefrierfach nur für die Aufbewahrung von Tiefkühlkost, das Einfrieren frischer Lebensmittel und die Herstellung von Eiswürfeln.
- Verwenden Sie das Gerät nicht im Freien.
- Warten Sie mindestens drei Stunden, bevor Sie das Gerät einschalten, um sicherzustellen, dass der Kältemittelkreislauf vollständig betriebsbereit ist.



### **Warnung:**

### **Brandgefahr**

- Lagern Sie keine explosiven Stoffe wie Spraydosen oder andere brennbaren Materialien in oder nahe Ihres Geräts.
- Bewahren Sie keine Glasflaschen oder Behälter mit Flüssigkeiten im Gefrierfach auf, da sie zerbrechen könnten.
- Eiswürfel oder Eislutscher dürfen, nachdem sie aus dem Gefrierschrank genommen wurden, nicht sofort gegessen werden, da sie Frostverbrennungen verursachen können.
- Frieren Sie gefrorene Waren nicht wieder ein, nachdem sie aufgetaut sind. Dies kann zu gesundheitlichen Problemen wie Lebensmittelvergiftungen führen.

## SICHERHEITSHINWEISE ZUR REINIGUNG UND WARTUNG

- Das Gerät immer von der Stromversorgung trennen, bevor Arbeiten oder Wartungsarbeiten daran ausgeführt werden.
- Verwenden Sie zur Reinigung des Gerätes keinen Hochdruck- oder Dampfreiniger.



### **Vorsicht:**

- Verwenden Sie zur Beschleunigung des Abtauvorgangs keine mechanischen Vorrichtungen oder andere Mittel, die nicht vom Hersteller empfohlen werden.
- Verwenden Sie keine scheuernden oder scharfen Reinigungsmittel wie Fenstersprays, Scheuermittel, entflammbare Flüssigkeiten, Reinigungswachse, konzentrierte Waschmittel, Bleichmittel oder Reiniger, die Erdölprodukte enthalten, für Kunststoffteile, Innen- und Türverkleidungen oder Dichtungen. Verwenden Sie keine Papierhandtücher, Scheuerschwämme oder andere aggressive Reinigungsmittel.



### **Warnung: Gefahr eines Stromschlags**

- Führen Sie immer regelmäßige Prüfungen des Geräts und des Stromversorgungskabels aus, um sicherzustellen, dass keine Schäden zu sehen sind. Bei jedem Anzeichen, dass das Gerät oder das Stromversorgungskabel auch nur die geringsten Schäden aufweist, wenden Sie sich an die Kundendienstabteilung. Bei Beschädigung des Stromversorgungskabels darf dieses nur vom Hersteller, einem Vertreter seiner Serviceorganisation oder ähnlich qualifizierten Personen ausgetauscht werden, um die Entstehung gefährlicher Situationen zu vermeiden. Verwenden Sie um Ihrer eigenen Sicherheit Willen nur Zubehör- und Ersatzteile des Herstellers, die sich für das Gerät eignen.

## INFORMATIONEN ZUR VERMEIDUNG DER KONTAMINATION VON LEBENSMITTELN

Um eine Kontamination der Lebensmittel zu vermeiden, beachten Sie bitte die folgenden Hinweise:

- Wenn Sie die Tür für längere Zeit öffnen, kann die Temperatur in den Fächern des Geräts erheblich ansteigen.
- Reinigen Sie Oberflächen, die mit Lebensmitteln in Berührung kommen, und zugängliche Abflusssysteme regelmäßig.
- Bewahren Sie rohes Fleisch und rohen Fisch in geeigneten Behältern im Kühlschrank auf, so dass es nicht mit anderen Lebensmitteln in Berührung kommt oder auf diese tropft.
- Die Zwei-Sterne-Tiefkühlfächer eignen sich für die Aufbewahrung von Tiefkühlkost, die Lagerung oder Herstellung von Eiscreme und die Herstellung von Eiswürfeln.
- Ein-, Zwei- und Drei-Sterne-Fächer sind nicht für das Einfrieren von frischen Lebensmitteln geeignet.

Folge	TYP des Fachs	Solllagertemp. [°C]	Geeignete Lebensmittel
1	Kühlschrank	+2 - +8	Eier, gekochte Lebensmittel, verpackte Lebensmittel, Obst und Gemüse, Milchprodukte, Kuchen, Getränke und andere Lebensmittel sind nicht zum Einfrieren geeignet.
2	(***)*-Gefrierschrank	≤-18	Meeresfrüchte (Fisch, Garnelen, Schalentiere), Süßwassererzeugnisse und Fleischprodukte (empfohlen sind 3 Monate, je länger die Lagerzeit, desto schlechter der Geschmack und der Nährwert), für gefrorene frische Lebensmittel geeignet.
3	***-Gefrierschrank	≤-18	Meeresfrüchte (Fisch, Garnelen, Schalentiere), Süßwassererzeugnisse und Fleischprodukte (empfohlen sind 3 Monate, je länger die Lagerzeit, desto schlechter der Geschmack und der Nährwert), für gefrorene frische Lebensmittel geeignet.
4	**-Gefrierschrank	≤-12	Meeresfrüchte (Fisch, Garnelen, Schalentiere), Süßwassererzeugnisse und Fleischprodukte (empfohlen sind 3 Monate, je länger die Lagerzeit, desto schlechter der Geschmack und der Nährwert), für gefrorene frische Lebensmittel geeignet.
5	*-Gefrierschrank	≤-6	Meeresfrüchte (Fisch, Garnelen, Schalentiere), Süßwassererzeugnisse und Fleischprodukte (empfohlen sind 3 Monate, je länger die Lagerzeit, desto schlechter der Geschmack und der Nährwert), für gefrorene frische Lebensmittel geeignet.
6	0-Stern	-6 - 0	Frisches Schweinefleisch, Rindfleisch, Fisch, Hühnerfleisch, einige verpackte verarbeitete Lebensmittel usw. (es wird empfohlen, sie innerhalb desselben Tages zu essen, und vorzugsweise nicht länger als 3 Tage aufzubewahren). Teilweise eingepackte verarbeitete Lebensmittel (nicht gefrierfähige Lebensmittel).
7	Kühlen	-2 - +3	Frisches/gefrorenes Schweine-, Rind-, Hühnerfleisch, Süßwassererzeugnisse usw. (7 Tage unter 0°C, über 0°C wird der Verzehr im Laufe desselben Tages empfohlen, vorzugsweise nicht länger als 2 Tage aufbewahren). Meeresfrüchte (unter 0°C für 15 Tage, die Lagerung über 0°C wird nicht empfohlen).
8	Frische Lebensmittel	0 - +4	Frisches Schweinefleisch, Rindfleisch, Fisch, Hühnerfleisch, gekochte Lebensmittel usw. (es wird empfohlen, sie innerhalb desselben Tages zu essen, und vorzugsweise nicht länger als 3 Tage aufzubewahren)
9	Wein	+5 - +20	Rotwein, Weißwein, Schaumwein, etc.

### HINWEIS:

Bitte lagern Sie verschiedene Lebensmittel in den entsprechenden Fächern oder je nach angestrebter Lagertemperatur der von Ihnen gekauften Produkte.

- Schalten Sie das Kühlgerät aus, wenn es für längere Zeit nicht benutzt wird. Tauen Sie es ab, reinigen und trocknen Sie es und lassen Sie die Tür offenstehen, um Schimmelbildung im Inneren des Geräts zu vermeiden

Reinigung von Wasserspendern (speziell für Wasserspenderprodukte):

- Reinigen Sie Wassertanks, wenn sie 48 Stunden lang nicht benutzt wurden; spülen Sie das an eine Wasserversorgung angeschlossene Wassersystem, wenn 5 Tage lang kein Wasser gezapft wurde.

### WARNUNG

- Lebensmittel müssen in Tüten und Flüssigkeiten in Flaschen oder verschlossenen Behältern verpackt werden, bevor sie in den Kühlschrank gestellt werden, da das Innere des Geräts nicht leicht zu reinigen ist..

### UMWELTSCHUTZ

Das Gerät ist energieeffizient. Sparen Sie mit den folgenden Tipps noch mehr Energie bei der Verwendung des Geräts und erfahren Sie, wie Sie Ihr Gerät umweltfreundlich entsorgen können.

### **Energie einsparen**

- Eine hohe Umgebungstemperatur hat einen negativen Einfluss auf den Energieverbrauch. Direkte Sonneneinstrahlung und andere Wärmequellen in der Nähe des Geräts haben ebenfalls einen negativen Einfluss.
- Halten Sie die Lüftungsöffnungen frei. Abgedeckte und verschmutzte Löcher erhöhen den Energieverbrauch. Sorgen Sie für ausreichend Platz um den Kühlschrank herum, um eine gute Belüftung und Luftströmung um das Gerät herum sicherzustellen.
- Öffnen Sie die Türen des Geräts nicht öfter als nötig und lassen Sie die Türen so kurz wie möglich geöffnet.
- Der Abstand zwischen den Regalen und der Rückwand sorgt für eine freie Luftzirkulation. Stellen Sie die Lebensmittel nicht gegen die Rückwand.
- Stellen Sie den Thermostat auf eine niedrigere Einstellung, wenn es die Umstände erlauben.
- Lassen Sie gekochte Lebensmittel, die Sie im Gerät aufbewahren möchten, auf Raumtemperatur abkühlen, bevor Sie sie in das Gerät stellen.
- Ein nicht gut schließendes Türgummi kann zu einem höheren Energieverbrauch führen. Sollte ein Türgummi nicht richtig schließen, wenden Sie sich bitte an den Kundendienst.
- Wenn die Anweisungen nicht beachtet werden, kann dies den Energieverbrauch erhöhen.

### **Umweltfreundliche Entsorgung**



#### **Recycling - WEEE**

- Entsorgen Sie die Verpackung auf umweltfreundliche Weise.
- Dieses Gerät ist gemäß der europäischen Richtlinie 2012/19/EU zu Elektro- und Elektronik-Altgeräten (WEEE) gekennzeichnet. Die Richtlinie legt den Rahmen für die Rückgabe und das Recycling von Altgeräten fest, der in der gesamten EU gilt.

## 2 Produktbeschreibung



1. Gefrierfächer
2. Thermostat
3. Stellfüße

## 3 Inbetriebnahme

Lassen Sie das Gerät nach der Installation mindestens 3 Stunden stehen, bevor Sie den Stecker in die Steckdose stecken. Der Kühlkreislauf muss sich stabilisieren, bevor das Gerät effizient funktionieren kann.

Bevor Sie das Gerät zum ersten Mal verwenden, müssen Sie wie folgt vorgehen: Packen Sie das Gerät vorsichtig aus und entfernen Sie jegliches Verpackungsmaterial. Bewahren Sie die Verpackung (Plastikbeutel, Styropor und Pappe) immer für Kinder unzugänglich auf. Kontrollieren Sie das Gerät, nachdem Sie es aus der Verpackung genommen haben, sorgfältig auf äußerliche Schäden, die eventuell durch den Transport entstanden sein können. Stellen Sie das Gerät waagrecht und auf einen stabilen und ebenen Untergrund. Reinigen Sie das Gerät vor der Inbetriebnahme; und zwar insbesondere das Innere des Geräts (siehe Reinigung & Wartung).

Die Installation und der elektrische Anschluss müssen von einem qualifizierten Techniker und in Übereinstimmung mit der Installationsanleitung und den vor Ort geltenden Vorschriften ausgeführt werden.

In der Installationsanleitung ist beschrieben, wie das Gerät aufgestellt werden muss.

Das Gerät muss an eine ordnungsgemäß installierte und geerdete Wandsteckdose angeschlossen werden. Die Spannung (Wechselspannung (AC)) muss mit der auf dem Typenschild des Geräts angegebenen Spannung übereinstimmen. Das Typenschild befindet sich auf der linken Seitenwand des Geräts.

Beim ersten Einschalten des Geräts kann ein ungewöhnlicher Geruch auftreten. Dieser verschwindet, wenn das Gerät mit dem Kühlen beginnt.

Bevor Sie das Gerät in Gebrauch nehmen, müssen Sie alle Teile mit warmem Wasser mit z. B. Spülmittel, Allesreiniger oder Soda abwischen. Wischen Sie die Innenseite und die Teile des Geräts nach der Reinigung mit sauberem Wasser ab und trocknen Sie alles gut nach. Lassen Sie das Gerät 1 bis 2 Stunden trocknen.

Um einen schnellen und schwingungsarmen Betrieb Ihres Geräts zu garantieren, müssen die vorderen einstellbaren Füße auf die richtige Höhe eingestellt und aneinander angepasst werden. Dazu können Sie die einstellbaren Füße im Uhrzeigersinn (oder entgegen dem Uhrzeigersinn) drehen. Tun Sie dies, bevor Sie Lebensmittel in das Gerät stellen/legen.



## 4 Bedienung des Geräts

### DEN GEFRIERSCHRANK EIN- UND AUSSCHALTEN

Drücken Sie den Ein-/Aus-Schalter 3 Sekunden lang, um den Gefrierschrank ein- bzw. auszuschalten. Stellen Sie mit dem Thermostattaste die gewünschte Temperatur ein; die Standardeinstellung des Gerätes ist Stufe 3, für korrektes Gefrieren empfehlen wir die Stufe 4.

### EINSTELLUNG DES THERMOSTATS:

Sie stellen die gewünschte Temperatur ein, indem Sie den Thermostattaste wiederholt drücken; damit durchlaufen Sie die Einstellungen von Stufe 1 bis Stufe 5. Auf dem Display wird mithilfe einer Lampe angegeben, welche Stufe ausgewählt ist. Stufe 1 steht für die höchste einstellbare Temperatur und Stufe 5 für die niedrigste. Den genauen Temperaturwert finden Sie in der Tabelle.

### THERMOSTAT



Stufe 1	Stufe 2	Stufe 3	Stufe 4	Stufe 5
-11 bis -13 °C	-13 bis -15 °C	-15 bis -17 °C	-17 bis -19 °C	-19 bis -21 °C

Warten Sie, bis das Gerät diese Temperatur (mit geschlossener Tür und ohne hineingelegte Lebensmittel) erreicht hat. Nach mindestens 4 Stunden können Sie das Gerät mit Lebensmitteln füllen und die Temperatur auf die gewünschte Stufe stellen.

### SUPER-GEFRIEREN

Wozu kann die Funktion **Super-Gefrieren** verwendet werden?

- Um große Lebensmittelmengen auf einmal einzufrieren
- Um Lebensmittel schnell einzufrieren
- Um Saisongemüse gut über einen längeren Zeitraum zu lagern
- Um die Funktion **Super-Gefrieren** optimal zu nutzen, empfehlen wir Ihnen, diese 2 Stunden, bevor Sie die frischen Lebensmittel in den Gefrierschrank legen, zu aktivieren.

Wenn Sie mit der Temperaturtaste die Funktion **Super-Gefrieren** auswählen, leuchtet das Schneeflocken-Symbol. Die Funktion **Super-Gefrieren** ist aktiv. Die standardmäßig eingestellte Temperatur ist -21 °C für eine Dauer von maximal 24 Stunden. Nach 24 Stunden stoppt die Funktion **Super-Gefrieren** automatisch und die Temperatur kehrt zur vorherigen Einstellung zurück.

### Achtung:

Die Temperatur im Gerät wird durch die Umgebungstemperatur, die Temperatur der gerade hineingelegten Lebensmittel und die Anzahl Male, die die Tür geöffnet wird, beeinflusst. Berücksichtigen Sie dies bitte bei der Einstellung des Thermostats.

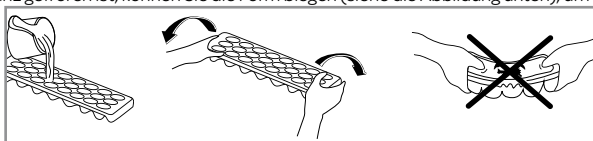
- Stellen Sie niemals gefährliche, leicht entflammare oder explosive Stoffe wie Alkohol, Aceton oder Benzin im Gerät, andernfalls kann Explosionsgefahr bestehen.
- Es wird eine Verzögerungsfunktion von 5 Minuten aktiviert, um Schäden am Kompressor des Geräts vorzubeugen, wenn Sie den Stecker herausziehen und gleich wieder in die Steckdose stecken, um das Gerät einzuschalten. Dies gilt auch bei einer Stromstörung. Das Gerät beginnt nach 5 Minuten mit dem normalen Betrieb.

In dem Gefrierfach, das mit dem Symbol **\*\*\*** gekennzeichnet ist, können eingefrorene Lebensmittel aufbewahrt und frische oder zubereitete Lebensmittel eingefroren werden. Außerdem haben Sie die Möglichkeit, dort Eiswürfel herzustellen.

### ZUBEHÖR

#### Eiswürfelform

- Füllen Sie die Eiswürfelform mit Wasser und stellen Sie diese in das Gefrierfach.
- Wenn das Wasser ganz gefroren ist, können Sie die Form biegen (siehe die Abbildung unten), um die Eiswürfel aus der Form zu nehmen.



## 5 Lebensmittel in das Gerät stellen/legen

### GEFRIERTEIL

Im Gefrierfach können Sie tiefgefrorene Produkte aufbewahren, frische Lebensmittel einfrieren und Eiswürfel herstellen.

- Frieren Sie nicht zu viel auf einmal ein. Je schneller die Lebensmittel eingefroren werden, desto länger bleibt ihre Qualität erhalten.
- Achten Sie darauf, dass die Lebensmittel gut verpackt sind, sodass sie ihren Geschmack behalten und keine Gerüche an andere Lebensmittel abgeben.
- Legen Sie Tiefkühlprodukte nach dem Einkauf so schnell wie möglich in das Gefrierfach. Achten Sie darauf, dass sie beim Transport nicht auftauen.
- Das Aufbewahren von frisch eingefrorenen Produkten und von Tiefkühlprodukten unterscheidet sich je nach der Art des Lebensmittels.
- Geben Sie auf der Verpackung immer das Verpackungsdatum und den Inhalt an, wenn Sie Reste einfrieren möchten.
- Legen Sie keine Glasflaschen oder Dosen in das Gefrierfach. Diese können beschädigt werden, wenn der Inhalt gefriert. Kohlensäurehaltige Getränke können sogar explodieren. Bewahren Sie daher niemals Limonade, Bier, Wein, Champagner usw. im Gefrierfach auf.
- Lebensmittel, die aufgetaut wurden, dürfen nicht erneut eingefroren werden. Kochen oder braten Sie diese, um sie zu essen oder erneut einfrieren zu können.
- Bei einem Stromausfall oder einer Stromstörung wird im Gefrierfach eine Temperatur aufrechterhalten, die niedrig genug ist, um die Lebensmittel aufzubewahren. Sie sollten dann jedoch unbedingt vermeiden, die Tür des Gefrierfachs häufig zu öffnen, damit die Temperatur im Gefrierfach nicht ansteigt.

## 6 Reinigung & Wartung

**Bevor Sie das Gerät reinigen, müssen Sie es mit dem Ein-/Aus-Schalter ausschalten und den Stecker aus der Steckdose ziehen.**

Das Essen entfernen. Reinigen Sie die Innenseite des Geräts. Verwenden Sie warmes Wasser und ein neutrales Waschmittel, um unangenehme Gerüche zu vermeiden. Wischen Sie die Innenseite des Geräts nach der Reinigung mit sauberem Wasser ab und trocknen Sie alles gut nach. Lassen Sie das Gerät 1 bis 2 Stunden trocknen. Die Schubladen können Sie einfach aus das Gerät nehmen und mit der Hand abwaschen. Diese Teile dürfen nicht in der Spülmaschine gereinigt werden

Für Bereiche, die im Gerät schwer zu reinigen sind, wie zum Beispiel enge Spalten oder Ecken, empfiehlt es sich, sie regelmäßig mit einem weichen Lappen, weicher Bürste usw. zu wischen. Wenn nötig, ein Werkzeug, wie dünne Stöcke (z. B. Zahnstocher), benutzen, um sicherzustellen, dass in diesen Bereichen keine Verunreinigung auftreten kann.

Reinigen Sie die Außenseite des Geräts und der Tür Gummi mit einem weichen, feuchten Tuch.

Wir empfehlen, einmal im Jahr die Rückseite des Gerätes und auf dem Boden mit einem Tuch oder Staubsauger zu verstauben, um eine gute Leistung und einen geringen Energieverbrauch zu erhalten.

Verwenden Sie zur Reinigung des Geräts niemals harte Bürsten, Stahlwolle, Scheuermittel (wie Zahnpasta), organische Lösungsmittel (wie Alkohol, Aceton, Öle usw.), kochendes Wasser, saure oder alkalische Produkte, da diese sowohl die Oberfläche als auch das Innere des Geräts beschädigen können. Durch kochendes Wasser und Benzol können Kunststoffteile verformen oder beschädigt werden.

### DAS ABTAUEN DES GEFRIERFACHS

Tauen Sie das Gerät ab, wenn die Eisschicht 3 bis 5 mm dick geworden ist. Stellen Sie den Thermostat aus und ziehen Sie den Stecker aus der Steckdose. Nehmen Sie alle Nahrungsmittel aus dem Gerät. Bewahren Sie eventuell gefrorene Produkte in Zeitungen oder Decken gehüllt an einem kühlen Ort auf. Stellen Sie eine Auffangwanne unter das Gerät und warten Sie, bis das Eis abgetaut ist. Sie können das Abtauen beschleunigen, indem Sie eine Schale mit heißem Wasser in das Gerät stellen. Entfernen Sie das Eis mit einem Kunststoffschaber.

Reinigen und trocknen Sie das Gefrierfach. Stellen Sie das Thermostat wieder in die gewünschte Stellung. Legen Sie die gefrorenen Produkte erst wieder in das Gefrierfach, wenn es wieder die richtige Temperatur erreicht hat.

**Warnung:** Entfernen Sie Eisablagerungen niemals mit scharfen Gegenständen, Abtausprays, einem Föhn, einem Heizstrahler oder etwas Ähnlichem. Dies kann zu unsicheren Situationen und irreparablen Schäden am Gerät führen.

## TIPPS

- Eine hohe Umgebungstemperatur hat einen negativen Einfluss auf den Energieverbrauch. Auch direkte Sonneneinstrahlung und andere Wärmequellen in der Nähe des Geräts haben eine ungünstige Wirkung.
- Halten Sie die Belüftungsöffnungen frei. Verdeckte und verschmutzte Öffnungen führen zu einem hohen Energieverbrauch. Achten Sie auf ausreichend Platz rundum das Gerät, damit eine gute Lüftung und ein guter Luftstrom rundum das Gerät gewährleistet sind.
- Öffnen Sie die Tür des Geräts nicht häufiger als unbedingt erforderlich und lassen Sie die Tür möglichst kurz offen.
- Der Abstand zwischen den Böden und der Rückwand gewährleistet eine gute Luftzirkulation. Legen Sie daher keine Lebensmittel direkt gegen die Rückwand.
- Stellen Sie das Thermostat niedriger ein, wenn die Umstände dies zulassen.
- Lassen Sie gekochte Lebensmittel zuerst auf Zimmertemperatur abkühlen, bevor Sie diese zur Aufbewahrung in das Gerät stellen/legen.
- Reif oder Eis führen zu einem höheren Stromverbrauch. Entfernen Sie dies(en) daher regelmäßig, wenn die Schicht 3 bis 5 mm dick ist.
- Ein Türgummi, das nicht gut schließt, kann zu erhöhtem Stromverbrauch führen.
- Wenn die Anweisungen nicht befolgt werden, kann dies zu höherem Stromverbrauch führen.
- Wenn Sie das Gerät über einen längeren Zeitraum nicht verwenden (zum Beispiel während eines Urlaubs), schalten Sie das Gerät aus. Tauen Sie den Kühlschrank ab und reinigen Sie ihn. Lassen Sie die Türen etwas geöffnet, um der Bildung von Schimmel und dem Entstehen von Gerüchen vorzubeugen.

## 7 Störungen selbst beheben

Wenn der Gefrierschrank nicht richtig funktioniert, kann das eine kleine Ursache haben. Kontrollieren Sie daher zuerst die folgenden Punkte:

Störung	Ursache	Lösung
Gerät funktioniert überhaupt nicht; die Lampe leuchtet nicht	Stecker nicht in der Steckdose	Stecken Sie den Stecker in die Steckdose
	Strom ausgefallen	Kontrollieren Sie den Zählerschrank
	Das Gerät ist ausgeschaltet	Stellen Sie das Thermostat auf Stand 1 bis 5
Die Temperatur im Gerät ist zu hoch oder zu niedrig	Thermostat falsch eingestellt	Stellen Sie das Thermostat in den richtigen Stand
	Die Tür des Geräts wird zu häufig geöffnet oder bleibt zu lange offen	Öffnen Sie die Tür weniger häufig und/oder lassen Sie die Tür kürzer offen
	In den letzten 24 Stunden wurde eine große Menge warme Nahrungsmittel in das Gerät gestellt	Stellen Sie den Thermostat vorübergehend auf eine kältere Einstellung
	Die Umgebungstemperatur ist höher oder niedriger als die Temperatur, die in der Tabelle mit technischen Daten angegeben ist	Das Gerät ist für den Betrieb in einer Umgebungstemperatur ausgelegt, die in der Tabelle mit technischen Daten des Geräts angegeben ist
	Belüftungsöffnungen sind blockiert/verstopft	Reinigen Sie die Belüftungsöffnungen
Wasser fließt aus dem Gerät	Der Tauwasserablauf ist verstopft	Machen Sie den Tauwasserablauf frei, verwenden Sie dazu ein Holzspießchen
Das Gerät macht Lärm	Wurde das Gerät richtig installiert?	Kontrollieren Sie die Installation - Steht das Gerät waagrecht?
	Das Gerät steht nicht frei, es kommt mit anderen Gegenständen in Kontakt	Stellen Sie das Gerät so auf, dass es keinen Kontakt mit anderen Gegenständen hat

**Hinweis:** Bei der normalen Verwendung des Kühlgeräts können verschiedene Arten von Geräuschen auftreten, die keinerlei Einfluss auf die einwandfreie Funktion des Geräts haben.

Geräusche, die während der normalen Verwendung des Geräts zu hören sind, werden durch die Funktion des Thermostats, den Kompressor (Einschaltgeräusch), das Kühlsystem (Schrumpfen und Ausdehnen des Materials durch Temperaturunterschiede und das Strömen von Kühlflüssigkeit) verursacht.

## 1 Consignes de sécurité

### INSTRUCTIONS GÉNÉRALES DE SÉCURITÉ

- **Lisez intégralement le manuel d'instructions avant d'utiliser l'appareil.**
- Rangez précautionneusement le manuel d'instructions pour référence ultérieure ou pour les propriétaires suivants.
- Utilisez cet appareil uniquement pour les fins décrites dans le manuel d'instructions. Cet appareil est conçu comme un dispositif intégré.
- Ne laissez pas les enfants jouer avec l'appareil ou se cacher dedans - ils risquent de rester piégés et de s'asphyxier.
- Maintenez l'appareil hors de portée des enfants. Les enfants ne perçoivent pas le danger de la manipulation des appareils électriques. Dès lors, ne laissez pas les enfants travailler avec des appareils électriques sans supervision. Maintenez l'appareil et le cordon d'alimentation hors de portée des enfants de moins de 8 ans.
- Le fabricant décline toute responsabilité pour les dommages causés par un usage inapproprié ou un fonctionnement incorrect.



#### **Avertissement : Danger d'asphyxie!**

- Les matériaux d'emballage sont dangereux pour les enfants. Conservez les matériaux d'emballage hors de portée des enfants.
- Cet appareil peut être utilisé par des enfants 8 ans ou plus et des personnes présentant des capacités physiques, sensorielles ou intellectuelles réduites, voire ne disposant pas des connaissances et de l'expérience nécessaires, sous la supervision d'une personne responsable ou avec des instructions d'usage de l'appareil en toute sécurité et en ayant compris les risques impliqués par un usage inapproprié.
- Les enfants âgés de 3 à 8 ans sont autorisés à charger et décharger les appareils frigorifiques.
- Les enfants ne doivent pas jouer avec l'appareil.
- Le nettoyage et la maintenance utilisateur ne doivent pas être effectués par des enfants sauf sous supervision.

- Cet appareil est destiné à une utilisation dans des applications domestiques ou similaires, notamment :
  - Zones de cuisine du personnel des boutiques, bureaux et autres cadres de travail ;
  - Ferme et clients des hôtels, motels et autres environnements résidentiels ;
  - Environnements de type Bed & Breakfast ;
  - Traiteur et applications similaires hors distribution.
- En cas de non-respect des instructions de sécurité, le fabricant décline toute responsabilité envers les dommages en résultant.
- Les dommages résultant d'une connexion, d'une installation ou d'un usage incorrect ne sont pas couverts par la garantie.

## RÉFRIGÉRANT



### **Précaution :** **Risque d'incendie**

- Le réfrigérant isobutène R600a est contenu dans le circuit de réfrigérant de l'appareil. C'est un gaz naturel présentant un niveau élevé de compatibilité environnementale mais qui n'en demeure pas moins inflammable. Durant le transport et l'installation de l'appareil, assurez-vous qu'aucun des composants du circuit de réfrigérant n'est endommagé.

**AVERTISSEMENT :** Les réfrigérateurs contiennent du réfrigérant et des gaz dans l'isolation. Le réfrigérant et les gaz doivent être mis au rebut de manière professionnelle car ils risquent de s'enflammer ou de causer des lésions oculaires. Assurez-vous que la tubulure du circuit de réfrigérant n'est pas endommagée avant la mise au rebut. Si le circuit de réfrigérant est endommagé, évitez les flammes nues et les sources d'allumage tout en ventilant soigneusement la pièce dans laquelle l'appareil se trouve. Il s'avère dangereux d'altérer les spécifications ou de modifier ce produit d'une quelconque manière. Tout dommage du cordon d'alimentation électrique peut causer un court-circuit, un incendie ou une décharge électrique.

## INSTRUCTIONS DE SÉCURITÉ POUR L'INSTALLATION

- L'appareil doit être manipulé et installé par plusieurs personnes.
- Portez des gants de sécurité pour déballer et installer l'appareil.
- Connectez l'appareil uniquement à une alimentation de courant alternatif via une prise secteur mise à la terre. Assurez-vous que la tension au domicile correspond à celle imprimée sur la plaque signalétique de l'appareil.
- Après le déballage de l'appareil, assurez-vous qu'il n'a pas été endommagé durant le transport. Si c'est le cas, n'installez pas l'appareil avant de consulter le revendeur ou notre service Entretien.
- L'appareil peut uniquement être installé par un installateur certifié.
- La connexion électrique doit respecter la réglementation nationale et locale.
- Le point de connexion, la prise secteur et la fiche secteur doivent être systématiquement accessibles.
- L'appareil doit être systématiquement mis à la terre.
- N'utilisez pas l'appareil avec une minuterie externe ou un système de télécommande distinct.
- Ne placez pas plusieurs prises de courant portables ou alimentations électriques portables à l'arrière de l'appareil.



### **Avertissement : Risque de décharge électrique**

- Assurez-vous que le cordon d'alimentation n'est pas endommagé durant l'installation et ne chemine pas le long de bords saillants.
- Faites attention à ne pas endommager le sol en déplaçant l'appareil.
- Pour déplacer l'appareil, ne le levez et ne le tirez pas par la ou les portes.
- Assurez-vous que l'appareil n'est pas positionné à proximité d'une source de chaleur.
- Ne placez des appareils générateurs de chaleur comme des fours (microondes) au-dessus de l'appareil.
- Assurez-vous de la ventilation suffisante et prévoyez un dégagement d'au moins 4 cm à l'arrière de l'appareil.



### **Précaution :**

N'endommagez pas les tuyaux du circuit de réfrigérant de l'appareil.



### **Précaution :**

Préservez les ouvertures de ventilation, dans l'enceinte de l'appareil ou dans la structure intégrée, libres de toute obstruction.

- Placez l'appareil à niveau et sur une surface solide et stable.
- Installez l'appareil à un endroit sec et bien ventilé. L'appareil est censé travailler dans des environnements où la température ambiante respecte les plages suivantes, selon l'appareil. L'appareil risque de ne pas fonctionner correctement s'il reste trop longtemps à des températures hors de la plage spécifiée.

Classe de climat	Température ambiante
SN	De 10°C à 32°C
N	De 16°C à 32°C
ST	De 18°C à 38°C
T	De 18°C à 43°C

### **INSTRUCTIONS DE SÉCURITÉ POUR L'UTILISATION**

- Utilisez le compartiment de réfrigérateur uniquement pour le stockage des aliments frais et le compartiment de congélateur uniquement pour le stockage des aliments surgelés, la congélation des aliments frais et la préparation de glaçons.
- N'utilisez pas l'appareil à l'extérieur.
- Attendez au moins trois heures avant d'allumer l'appareil pour vous assurer que le circuit de réfrigérant est parfaitement efficient.



### **Avertissement :**

#### **Risque d'incendie**

- Ne stockez pas des substances explosives, comme des bombes d'aérosol ou autres matériaux inflammables, dans l'appareil ou à proximité.
- Ne stockez pas de bouteilles ou de conteneurs en verre remplis de liquides dans le compartiment de congélateur car ils risquent de se casser.
- Ne mangez pas les glaçons ou les sucettes glacées immédiatement dès leur sortie du congélateur car vous vous exposez à des brûlures de gel.
- Ne congelez pas à nouveau des produits surgelés après leur décongélation. Vous vous exposez à des risques comme un empoisonnement alimentaire.

## INSTRUCTIONS DE SÉCURITÉ POUR LE NETTOYAGE ET LA MAINTENANCE

- Déconnectez systématiquement l'appareil de l'alimentation secteur avant d'effectuer des travaux de maintenance dessus.
- N'utilisez pas un nettoyeur haute-pression ou à vapeur pour nettoyer l'appareil.



### **Précaution :**

- N'utilisez pas des dispositifs mécaniques ou d'autres moyens pour accélérer le processus de dégivrage sauf ceux recommandés par le fabricant.
- N'utilisez pas de détergents durs ou abrasifs, comme les lave-vitres, produits décapants, fluides inflammables, cires détergentes, détergents concentrés, eau de javel ou produits nettoyants renfermant des produits pétroliers sur les pièces en plastique, l'intérieur et les joints ou garnitures de porte. N'utilisez pas de serviettes en papier, tampons grattoirs ou autres outils de nettoyage durs.



### **Avertissement : Risque de décharge électrique**

- Effectuez systématiquement des contrôles réguliers de l'appareil et du cordon d'alimentation électrique afin de vous assurer de l'absence de dommage évident. En cas de signes, même infimes, de dommage de l'appareil ou du cordon d'alimentation électrique, contactez le service Clientèle. Si le cordon d'alimentation est endommagé, il peut être remplacé uniquement par le fabricant, un agent de son organisation d'entretien ou des personnes aux qualifications similaires pour éviter les situations dangereuses. Pour votre propre sécurité, utilisez uniquement des accessoires et pièces de rechange du fabricant adaptés à l'appareil.



## INFORMATIONS DE PRÉVENTION DE LA CONTAMINATION ALIMENTAIRE

Pour éviter toute contamination alimentaire, respectez les instructions suivantes :

- L'ouverture de la porte pendant des périodes prolongées peut causer une élévation significative de la température dans les compartiments de l'appareil.
- Nettoyez régulièrement les surfaces entrant en contact avec les aliments ainsi que les systèmes de purge accessibles.
- Stockez le poisson et la viande crus dans des conteneurs adaptés au réfrigérateur de sorte qu'ils n'entrent pas en contact avec d'autres aliments et ne coulent pas dessus.
- Les compartiments pour aliments surgelés deux étoiles sont adaptés au stockage des aliments préalablement surgelés, au stockage ou à la fabrication de crème glacée et à la préparation de glaçons.
- Les compartiments une, deux ou trois étoiles ne sont pas adaptés à la congélation des aliments frais.

Commande	TYPE de compartiments	Temp. stockage cible [°C]	Aliments appropriés
1	Réfrigérateur	+2 ~ +8	Œufs, aliments cuits, aliments emballés, fruits et légumes, produits laitiers, gâteaux, boissons et autres aliments ne sont pas adaptés pour la congélation.
2	(**)*-Congélateur	≤-18	Fruits de mer (poissons, crevettes, crustacés), produits d'eau douce et produits carnés (recommandés pour 3 mois, plus le stockage est prolongé, plus le goût et le caractère nutritif sont amoindris), adapté pour aliments frais congelés.
3	***-Congélateur	≤-18	Fruits de mer (poissons, crevettes, crustacés), produits d'eau douce et produits carnés (recommandés pour 3 mois, plus le stockage est prolongé, plus le goût et le caractère nutritif sont amoindris), adapté pour aliments frais congelés.
4	**-Congélateur	≤-12	Fruits de mer (poissons, crevettes, crustacés), produits d'eau douce et produits carnés (recommandés pour 3 mois, plus le stockage est prolongé, plus le goût et le caractère nutritif sont amoindris), adapté pour aliments frais congelés.
5	*-Congélateur	≤-6	Fruits de mer (poissons, crevettes, crustacés), produits d'eau douce et produits carnés (recommandés pour 3 mois, plus le stockage est prolongé, plus le goût et le caractère nutritif sont amoindris), adapté pour aliments frais congelés.
6	0-étoile	-6 ~ 0	Porc frais, bœuf, poisson, poulet, certains aliments transformés conditionnés, etc. (consommation recommandée le jour même et de préférence pas plus de 3 jours). Aliments transformés partiellement sous enveloppe (aliments ne pouvant pas être congelés).
7	Réfrigéré	-2 ~ +3	Porc frais /surgelé, bœuf, poulet, produits d'eau douce, etc. (7 jours en-dessous de 0°C et au-dessus de 0°C consommation recommandée le jour même et de préférence pas plus de 2 jours). Fruits de mer (en-dessous de 0°C pendant 15 jours et stockage déconseillé au-dessus de 0°C).
8	Aliments frais	0 ~ +4	Porc frais, bœuf, poisson, poulet, aliments cuits (consommation recommandée le jour même et de préférence pas plus de 3 jours).
9	Vin	+5 ~ +20	Vin rouge, vin blanc, vin pétillant, etc.

### NOTE :

Veillez stocker les différents aliments selon les compartiments ou la température de stockage cible des produits achetés.

- Si l'appareil frigorifique reste vide pendant des périodes prolongées, éteignez-le. Dégivrez, nettoyez et séchez-le puis laissez la porte ouverte pour éviter le développement de moisissure dans l'appareil.

Nettoyage de distributeur d'eau (spécial pour produits avec distributeur d'eau) :

- Nettoyez les réservoirs d'eau s'ils n'ont pas été utilisés pendant 48 h ; rincez le système d'eau connecté à l'alimentation en eau si de l'eau n'a pas été soutirée pendant 5 jours.

### AVERTISSEMENT

- Les aliments doivent être emballés dans des sacs et les liquides dans des bouteilles ou des conteneurs obturés avant de les placer au réfrigérateur pour éviter de rendre difficile le nettoyage de l'intérieur de l'appareil.

## PROTECTION ENVIRONNEMENTALE

L'appareil est écoénergétique. Économisez encore plus d'énergie en utilisant l'appareil à l'aide des conseils suivants. Découvrez aussi comment mettre votre appareil au rebut de manière écologique.

### Économies d'énergie

- Une température ambiante élevée affecte négativement la consommation d'énergie. La lumière directe du soleil et d'autres sources de chaleur à proximité de l'appareil revêtent aussi un effet négatif.
- Maintenez les orifices de ventilation dégagés. Les orifices couverts ou sales augmentent la consommation d'énergie. Assurez-vous du dégagement suffisant autour du réfrigérateur de sorte à assurer une circulation de l'air et une ventilation appropriées autour de l'appareil.
- N'ouvrez pas les portes de l'appareil plus souvent que nécessaire et ouvrez-les aussi brièvement que possible.
- La distance entre les étagères et la paroi arrière assure une circulation d'air libre. Ne placez pas d'aliments contre la paroi arrière.
- Réglez le thermostat sur un niveau inférieur si les circonstances le permettent.
- Laissez refroidir les aliments cuits que vous voulez stocker dans l'appareil jusqu'à la température ambiante avant de les placer dans l'appareil.
- Un joint de porte qui ne ferme pas correctement peut entraîner une augmentation de la consommation d'énergie. Si un joint de porte ne se ferme pas correctement, veuillez contacter le service après-vente.
- Si les instructions ne sont pas respectées, la consommation d'énergie pourrait être supérieure.

### Mise au rebut écologique



#### Recyclage - DEEE

- Mettez l'emballage au rebut de manière écologique.
- Cet appareil est étiqueté selon la Directive européenne 2012/19/UE relative aux déchets des équipements électriques et électroniques (DEEE). La directive détermine le cadre de retour et de recyclage des appareils usagés applicable dans toute l'UE.

## 2 description du produit



1. Tiroirs de congélation
2. Thermostat
3. Pieds réglables

## 3 mise en service

Une fois l'appareil installé, laissez-le au repos pendant au minimum 3 heures avant de brancher la fiche dans la prise de courant. Le circuit réfrigérant doit d'abord se stabiliser avant que l'appareil puisse fonctionner de manière efficace.

Avant d'utiliser l'appareil pour la première fois, vous devez procéder comme suit : déballez le réfrigérateur avec précaution et retirez tout le matériel d'emballage. Conservez le matériel d'emballage (sacs en plastique, polystyrène expansé et cartons) hors de portée des enfants. Après l'avoir déballé, vérifiez scrupuleusement si l'appareil n'a pas été endommagé (dommages apparents) pendant le transport. Placez l'appareil à niveau et sur une surface plane et solide. Avant la mise en service, nettoyez l'appareil, principalement l'intérieur (voir Nettoyage et entretien).

L'installation et le raccordement électrique doivent être effectués par un technicien qualifié, conformément aux instructions d'installation et aux réglementations locales en vigueur.

La manière de placer l'appareil est décrite dans les Instructions d'installation.

L'appareil doit être branché sur une prise de courant murale installée solidement, avec mise à la terre. La tension (CA) doit correspondre à la tension mentionnée sur la plaque signalétique de l'appareil. La plaque signalétique se trouve sur la paroi latérale gauche de l'appareil.

Il peut y avoir une odeur étrange, la première fois que vous faites fonctionner l'appareil. Cette odeur disparaît lorsque l'appareil débute le processus de froid.

Avant de mettre en service le réfrigérateur, vous devez nettoyer tous les éléments avec une eau chaude savonneuse, par exemple avec du produit vaisselle, du nettoyant ménager ou de la soude. Après le nettoyage, rincez l'intérieur et les éléments du réfrigérateur à l'eau claire et séchez l'ensemble correctement. Laissez l'appareil sécher pendant 1 à 2 heures.

Pour garantir une commande souple et sans vibration de votre réfrigérateur, les pieds avant réglables doivent être réglés à la bonne hauteur et équilibrés entre eux. Vous pouvez réaliser ceci en faisant pivoter les pieds réglables dans le sens (ou le sens contraire) des aiguilles d'une montre. Vous devez effectuer cette opération avant de placer des aliments dans le réfrigérateur.

## 4 commande de l'appareil

### ALLUMER ET ÉTEINDRE LE CONGÉLATEUR

Appuyez pendant 3 secondes sur le bouton marche/arrêt pour allumer ou éteindre le congélateur.

Réglez la température souhaitée à l'aide du bouton de thermostat, le réglage standard de l'appareil est la position 3, nous recommandons la position 4 pour une congélation corrects.

### RÉGLAGE DU THERMOSTAT :

En appuyant sur le bouton de thermostat successivement de la position 1 vers la position 5, vous réglez la température souhaitée. Sur l'affichage, la position sélectionnée est indiquée par l'éclairage. La position 1 correspond à la plus haute température pouvant être réglée, et la position 5 à la plus basse. Consultez le tableau pour la valeur de température exacte.

### THERMOSTAT



Position 1	Position 2	Position 3	Position 4	Position 5
-11 à -13 °C	-13 à -15 °C	-15 à -17 °C	-17 à -19 °C	-19 à -21 °C

Laissez l'appareil atteindre la température réglée avec la porte fermée et sans y placer de denrées alimentaires.

Au bout d'un minimum de 4 heures, vous pouvez remplir l'appareil de denrées alimentaires et régler la température sur la position souhaitée.

### SUPER CONGÉLATION

Quand la **super congélation** peut-elle être utilisée ?

- Pour congeler de grandes quantités d'aliments en une fois
- Pour congeler rapidement des aliments
- Pour conserver des légumes de saison pendant une plus longue période
- Pour faire un usage optimal de la position **super congélation**, nous vous conseillons de l'activer 2 heures avant de placer des aliments frais dans le congélateur.

Lorsque vous sélectionnez **super congélation** à l'aide du bouton de thermostat, l'indicateur du flocon de neige va s'allumer. La température de -21 °C est réglée de manière standard, pendant une période maximale de 24 heures. Au bout de 24 heures, la fonction **super congélation** s'arrête automatiquement et la température revient au réglage précédent.

### Remarques :

La température ambiante, la température des aliments qui viennent d'être entreposés et la fréquence d'ouverture de la porte, influencent la température dans l'appareil. Vous devez donc en tenir compte lors du réglage du thermostat.

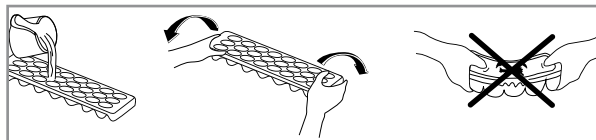
- Ne placez jamais de substances dangereuses, inflammables ou explosives telles que de l'alcool, de l'acétone ou du benzine dans l'appareil, en raison du risque d'explosion.
- Une fonction de retard de 5 minutes est appliquée afin d'éviter l'endommagement du compresseur de l'appareil lorsque vous retirez la fiche et que vous la placez à nouveau dans la prise de courant pour allumer le réfrigérateur ou pendant une panne de courant. Votre réfrigérateur commence à fonctionner normalement au bout de 5 minutes.

Le compartiment congélateur, désigné par le symbole ❄️❄️❄️, est utilisé pour conserver des aliments congelés et pour congeler des aliments frais ou préparés. Il offre également la possibilité de fabriquer des glaçons.

### ACCESSOIRES

#### Bac à glaçons

- Remplissez d'eau le bac à glaçons et placez-le dans le compartiment de congélation.
- Dès que l'eau est totalement congelée, vous pouvez plier le bac comme illustré ci-dessous pour sortir le glaçon du bac.



## 5 placer des aliments dans l'appareil

### COMPARTIMENT DE CONGÉLATION

Le compartiment de congélation vous offre la possibilité de conserver des produits congelés, de congeler des produits frais et de fabriquer des glaçons.

- Ne congeler pas trop d'aliments simultanément. Plus la congélation est rapide, plus la qualité de l'aliment est préservée dans le temps.
- Assurez-vous que les produits alimentaires sont bien emballés, de sorte qu'ils conservent leur goût et qu'ils ne transmettent pas d'odeurs à d'autres produits alimentaires.
- Placez les produits congelés aussi rapidement que possible après leur achat dans le compartiment congélateur. Veillez à ce qu'ils ne se décongèlent pas durant le transport.
- La conservation de produits frais congelés et de produits surgelés dépend du type d'aliment.
- Mentionnez toujours la date d'emballage et le contenu sur l'emballage, lorsque vous voulez congeler des restes de nourriture.
- Ne placez pas de bouteilles en verre ou cannettes dans le compartiment congélateur, car elles pourraient se briser lors de la congélation de leur contenu. Les boissons gazeuses peuvent même exploser. Par conséquent, ne conservez jamais de limonade, bière, vin, champagne, etc. dans le compartiment congélateur.
- Dès que les produits alimentaires sont décongelés, ils ne peuvent plus être à nouveau congelés. Cuisez-les de sorte que vous puissiez à nouveau congeler les aliments.
- En cas de panne de courant ou de panne de l'appareil, le compartiment de congélation maintient une température qui est suffisamment basse pour conserver les produits alimentaires. Néanmoins, essayez d'éviter d'ouvrir souvent la porte du compartiment de congélation de sorte que la température ne monte pas dans le compartiment de congélation.

## 6 nettoyage et entretien

**Avant de nettoyer l'appareil, éteignez-le à l'aide du bouton marche/arrêt et débranchez la fiche de la prise de courant murale.**

Enlevez la nourriture. Nettoyez l'intérieur de l'appareil. Les bacs sont faciles à démonter de l'appareil et à laver à la main. Ces éléments ne doivent pas être lavés au lave-vaisselle. Utilisez à cet effet une eau savonneuse chaude, avec par exemple du produit vaisselle, du nettoyant ménager ou de la soude pour éviter les mauvaises odeurs. Après le nettoyage, rincez l'intérieur de l'appareil à l'eau claire et séchez l'ensemble correctement. Laissez l'appareil sécher durant 1 à 2 heures. Veillez à ne pas affecter les propriétés d'isolation électrique lors du rinçage à l'eau.

Pour les zones difficiles à nettoyer dans l'appareil, telles que les espaces étroits ou les coins, il est recommandé de les essuyer régulièrement avec un chiffon doux, une brosse douce, etc. Si nécessaire, utilisez des outils auxiliaires, tels que des bâtonnets minces (pics à dents), afin de s'assurer qu'aucune contamination ne peut s'accumuler dans ces zones.

Nettoyez l'extérieur de l'appareil et le joint de porte avec du savon doux et de l'eau. Utilisez un chiffon doux et humide.

Nous recommandons que vous poussiez l'arrière de l'appareil et sur le sol avec un chiffon ou un aspirateur une fois par an afin de maintenir une bonne production et une faible consommation d'énergie.

Ne pas utiliser de brosses dures, de nettoyage de billes de fil d'acier, de brosses métalliques, d'abrasifs, tels que des dentifrices, des solvants organiques (tels que l'alcool, l'acétone, les huiles, etc.), de l'eau bouillante, des éléments acides ou alcalins pour nettoyer l'appareil, étant donné que cela pourrait endommager l'appareil surface et à l'intérieur. L'eau bouillante et le benzène peuvent déformer ou endommager les pièces en plastique.

### DÉGIVRAGE DU COMPARTIMENT CONGÉLATEUR

L'appareil doit être dégivré dès que la couche de glace atteint une épaisseur de 3 à 5 mm. Placez le bouton de thermostat en position d'arrêt et débranchez la fiche de la prise de courant. Sortez toutes les denrées alimentaires de l'appareil. Conservez d'éventuels produits congelés dans un endroit froid, emballés dans du papier journal et des couvertures.

Placez un bac collecteur sous l'appareil et attendez que la glace fonde. Pour accélérer le dégivrage, placez un plat rempli d'eau chaude dans l'appareil. Enlevez la glace à l'aide d'un grattoir en matière plastique.

Nettoyez et séchez le compartiment congélateur. Réglez de nouveau le thermostat sur la position souhaitée. Ne remplacez les produits congelés dans le compartiment congélateur que lorsque ce dernier est de nouveau à la température voulue.

**Avertissement :** N'enlevez jamais la couche de glace à l'aide d'objets pointus ou tranchants, de spray de dégivrage, sèche-cheveux, petit radiateur électrique ou autre équipement comparable. Ceci pourrait entraîner des situations dangereuses et provoquer des dégâts irréparables pour l'appareil.

## CONSEILS

- Les températures ambiantes élevées ont un impact négatif sur la consommation d'énergie. La lumière directe du soleil et d'autres sources de chaleur à proximité de l'appareil, ont également une influence négative.
- Les orifices de ventilation doivent rester dégagés. Si ces orifices sont couverts ou encrassés, cela provoque une hausse de la consommation énergétique. Assurez suffisamment d'espace libre autour de l'appareil, afin de permettre une ventilation et une circulation de l'air correctes autour de l'appareil.
- N'ouvrez pas la porte de l'appareil plus souvent que nécessaire et laissez la porte le moins longtemps possible ouverte.
- La distance entre les clayettes et la paroi du fond assure une circulation libre de l'air. Par conséquent, ne placez pas de produits alimentaires contre la paroi du fond.
- Réglez le thermostat sur une position plus basse lorsque les conditions le permettent.
- Laissez refroidir au préalable jusqu'à la température ambiante les aliments cuits que vous souhaitez conserver, avant de les placer dans l'appareil.
- Le givre et la glace provoquent une augmentation de la consommation d'électricité. Vous devez donc les éliminer régulièrement, dès que leur épaisseur atteint 3 à 5 mm.
- Si le joint d'étanchéité en caoutchouc de la porte ne ferme plus correctement, cela peut augmenter la consommation d'électricité.
- Le fait de ne pas respecter les instructions peut conduire à une augmentation de la consommation d'électricité.
- Si vous n'utilisez pas l'appareil pendant une période prolongée (par exemple durant les vacances), éteignez l'appareil. Dégivrez et nettoyez l'appareil. Laissez les portes légèrement ouvertes, afin d'éviter les moisissures et les odeurs.

## 7 dépanner soi-même

Si votre réfrigérateur ne fonctionne pas correctement, ceci peut être dû à un léger problème. Contrôlez d'abord les points suivants:

Panne	Cause	Solution
L'appareil ne fonctionne pas	La prise de courant n'est pas branchée.	Branchez la fiche dans la prise de courant
	Panne de courant	Contrôlez le tableau électrique
	L'appareil est éteint.	Placez le thermostat sur la position 1 à 5
La température dans l'appareil est trop élevée ou trop basse	Thermostat mal réglé	Réglez le thermostat sur la bonne position
	La porte de l'appareil est ouverte trop souvent ou elle reste trop longtemps ouverte	Ouvrez la porte moins souvent et/ou écoutez le temps d'ouverture de la porte
	Une grande quantité d'aliments chauds a été placée dans l'appareil au cours de dernières 24 heures	Réglez temporairement le thermostat sur une position plus froide
	La température ambiante est supérieure ou inférieure à la température qui est indiquée sur le tableau avec les spécifications techniques	L'appareil est conçu pour fonctionner à une température ambiante qui est indiquée sur le tableau avec les spécifications techniques de l'appareil
	Les orifices de ventilation sont obstrués	Nettoyez les orifices de ventilation
L'appareil est bruyant	L'appareil est-il correctement installé ?	Contrôlez l'installation - l'appareil est-il de niveau ?
	L'appareil s'appuie contre quelque chose	Placez l'appareil de telle sorte qu'il ne s'appuie contre rien

**Remarque :** dans des conditions normales d'utilisation de l'appareil, différentes sortes de bruits peuvent se produire, qui n'ont aucune influence sur le fonctionnement correct de l'appareil.

Les bruits qui sont audibles durant un fonctionnement normal de l'appareil, sont provoqués par le fonctionnement du thermostat, du compresseur (mise en marche), du système de réfrigération (contraction et dilatation du matériau sous l'influence de différences de température et de la circulation de fluide réfrigérant).



# algemene service- en garantievooraarden

## 5 jaar Inventum garantie!

1. Op alle producten van het merk Inventum krijg je als consument 5 jaar Inventum garantie.
2. Binnen deze periode wordt een defect product of onderdeel, waardoor normaal functioneren van het product of onderdeel onmogelijk is geworden, altijd gratis gerepareerd of als reparatie niet mogelijk is en/of geen uitkomst biedt omgeruild (door hetzelfde of gelijkwaardig product). De beoordeling hiervan ligt bij Inventum.
3. Om aanspraak te maken op de 5 jaar Inventum garantie, kun je binnen 2 maanden na ontdekking van de storing of het defect teruggaan naar de winkel waar je het product hebt gekocht of contact opnemen met de afdeling service van Inventum via het service aanvraagformulier op de website [www.inventum.eu/service](http://www.inventum.eu/service).
4. De garantieperiode begint vanaf de datum op het originele aankoopbewijs van het product.
5. Voor het recht op garantie dien je altijd een kopie van het originele aankoopbewijs mee te sturen met de serviceaanvraag en dien je het originele aankoopbewijs te overleggen aan de servicemonteur.
6. De 5 jaar Inventum garantie geldt uitsluitend bij normaal huishoudelijk gebruik van de producten binnen Nederland.

## Uitgesloten van garantie

1. De 5 jaar Inventum garantie geldt niet in geval van: normale slijtage, verbruiksartikelen, oneigenlijk gebruik, onvoldoende of verkeerd onderhoud, onjuiste en/of ondeskundige montage en installatie van het apparaat, reparaties door niet geautoriseerde derden, zakelijk of bedrijfsmatig gebruik, ontbreken van het serienummer, schade ontstaan door een van buiten komende oorzaak. Deze opsomming is niet limitatief.
2. B-keus producten en producten die ingebouwd zijn geweest in een showroom vallen niet onder de 5-jaar Inventum garantie en verder zijn hierbij alle optische beschadigingen zoals deuken en krassen en lichte gebruikssporen van iedere vorm van garantie uitgesloten.

## Aanmelden van storingen aan Inventum producten

1. Storingen of defecten aan Inventum producten kunnen worden gemeld via het service aanvraagformulier op de website [www.inventum.eu/service](http://www.inventum.eu/service) of via de verkoper van het product.
2. Bij het aanmelden dient een kopie van het originele aankoopbewijs te worden meegestuurd.
3. De afdeling service van Inventum bepaald op basis van de aanmelding en de aankoopnota of het product gerepareerd of omgeruild wordt.

## Van belang om te weten

- Producten die worden opgestuurd zonder dat er eerst een aanmelding is gedaan worden niet in behandeling genomen. Op basis van een aanmelding ontvang je van Inventum bericht of er sprake is van garantie en of je het product moet opsturen.
- Vervanging of herstel van een defect product of een onderdeel daarvan leidt niet tot verlenging van de oorspronkelijke garantietermijn.
- Producten die voor vervanging of herstel in aanmerking komen moeten leeggeruimd en schoon zijn.

Kijk voor een uitgebreide uitleg over de garantievooraarden en zaken die daarvan zijn uitgesloten op de website van Inventum: [www.inventum.eu/algemene-voorwaarden](http://www.inventum.eu/algemene-voorwaarden).

Deze algemene garantie en servicevoorwaarden gelden voor producten van het merk Inventum met een aankoopdatum vanaf 27 april 2022 en gebruik binnen Nederland.

Voor Inventum producten die buiten Nederland worden gebruikt, maar in een EU-land, gelden de garantieregels van het betreffende land. Inventum verleent alleen in Nederland garantie en service door een witgoedmonteur.

Als consument heb je op grond van de wet recht op een deugdelijk product. Gaat het product eerder stuk dan je mag verwachten? Dan is er sprake van non-conformiteit. De wet biedt in dat geval aan jou als koper een aantal rechtsmiddelen ter bescherming. Deze wettelijke bescherming wordt niet aangetast door de bovenstaande commerciële garantie die door Inventum wordt gegeven op Inventum producten die binnen Nederland worden gebruikt.

**Inventum Huishoudelijke Apparaten B.V., Meander 901, 6825 MH Arnhem, Nederland**



# General terms and conditions of service and warranty

## 5-year Inventum warranty!

1. Customers enjoy a 5-year full manufacturer's warranty on all Inventum products.
2. Within this period, a defective product or part, which makes normal functioning of the product or part impossible, will always be repaired free of charge or, if repair is not possible and/or does not provide a solution, replaced (by the same or equivalent product). The assessment of this lies with Inventum.
3. In order to make a claim under the 5-year Inventum warranty you must, within two months after discovering the fault or defect, either return the product to the shop where you bought it, or contact the Inventum customer service department by using the form at [www.inventum.eu/service](http://www.inventum.eu/service).
4. The warranty period starts from the date stated on the product's original sales receipt.
5. To invoke the warranty, you must always send a copy of the original proof of purchase with the service request and present the original proof of purchase to the service technician.
6. The 5-year warranty applies only to normal domestic use of Inventum products within the Netherlands.

## Warranty exclusions

1. The 5-year Inventum guarantee does not apply in case of: normal wear and tear, consumables, improper use, insufficient or incorrect maintenance, incorrect and/or inexpert assembly and installation of the appliance, repairs by unauthorised third parties, business or commercial use, missing serial number, damage caused by an external cause. This enumeration is not exhaustive.
2. B-choice products and products that have been built-in in a showroom are not covered by the 5-year Inventum warranty. All optical damage such as dents, scratches and slight traces of use are excluded from any warranty.

## Reporting malfunctions on Inventum products

1. Faults or defects on Inventum products can be reported by using the service request form on the website [www.inventum.eu/service](http://www.inventum.eu/service) or through the seller of the product.
2. A copy of the original proof of purchase must be included with the request.
3. Inventum's service department determines whether the product will be repaired or replaced, based on the request and the sales receipt.

## Important to know

- Products sent without prior notification will not be accepted. Further to the notification you will be informed by Inventum whether a warranty applies and whether you must return the product.
- The replacement or repair of a defective product, or a part thereof, does not lead to an extension of the original warranty period.
- Products eligible for replacement or repair must be emptied and clean.

For a detailed explanation of the warranty conditions and items excluded from them, please visit Inventum's website [www.inventum.eu/algemene-voorwaarden](http://www.inventum.eu/algemene-voorwaarden)

These general warranty and service conditions apply to Inventum brand products purchased after 27 April 2022 and intended for use within the Netherlands.

For Inventum products used outside the Netherlands, but within a EU Member State, the warranty rules of that country apply. Inventum provides warranty and service by a white goods technician only in the Netherlands.

As a consumer, you are entitled by law to a properly working product. Does the product break down sooner than you might expect? This means that the product is not in conformity. In that case, the law offers you, the buyer, with a number of legal remedies for your protection. This legal protection is not affected by the above commercial warranty given by Inventum on Inventum products used within the Netherlands.

**Inventum Huishoudelijke Apparaten B.V., Meander 901, 6825 MH Arnhem, The Netherlands**

# Allgemeine Service- und Garantiebedingungen

## **Fünf Jahre Inventum-Garantie**

1. Auf alle Produkte der Marke Inventum erhalten Sie als Konsument fünf Jahre Inventum-Garantie.
2. Innerhalb dieses Zeitraums wird ein defektes Produkt oder Geräteteil, das dazu führt, dass das Produkt oder Geräteteil nicht normal funktioniert, in jedem Fall kostenlos repariert oder, falls Reparatur nicht möglich ist und/oder keine Lösung bietet, (gegen das gleiche oder ein gleichwertiges Produkt) umgetauscht. Die Beurteilung liegt im Ermessen von Inventum.
3. Um Ihren Anspruch auf die fünfjährige Inventum-Garantie geltend zu machen, wenden Sie sich innerhalb von 2 Monaten nach Feststellung der Störung oder des Defektes an das Geschäft, bei dem Sie das Produkt gekauft haben, oder kontaktieren Sie die Serviceabteilung von Inventum mittels des Serviceantragsformulars auf der Seite [www.inventum.eu/service](http://www.inventum.eu/service).
4. Die Garantiezeit beginnt an dem im Originalkaufbeleg des Produktes festgelegten Datum.
5. Zur Geltendmachung des Garantieanspruches ist dem Serviceantrag immer eine Kopie des Originalkaufbeleges beizulegen und ist der Originalkaufbeleg dem Servicetechniker vorzulegen.
6. Die fünfjährige Inventum-Garantie gilt ausschließlich bei normalem Hausgebrauch der Produkte innerhalb der Niederlande.

## **Garantieausschluss**

1. Die fünfjährige Inventum-Garantie gilt nicht im Falle von: normalem Verschleiß, Verbrauchsartikeln, unsachgemäßem Gebrauch, unzureichender oder falscher Wartung, falscher und/oder unfachmännischer Montage und Installation des Gerätes, Reparaturen durch unbefugte Dritte, geschäftlicher oder gewerblicher Nutzung, Fehlen der Seriennummer und Beschädigung durch äußere Einwirkung. Diese Aufzählung ist nicht limitativ.
2. Produkte zweiter Wahl und Produkte, die in einem Ausstellungsraum eingebaut gewesen sind, fallen nicht unter die fünfjährige Inventum-Garantie, und ferner sind alle optischen Schäden wie Beulen und Kratzer sowie leichte Gebrauchsspuren von jeglicher Form der Garantie ausgeschlossen.

## **Meldung von Störungen an Inventum-Produkten**

1. Störungen oder Defekte an Inventum-Produkten können mittels des Serviceantragsformulars auf der Seite [www.inventum.eu/service](http://www.inventum.eu/service) oder über den Verkäufer des Produktes gemeldet werden.
2. Der Meldung ist eine Kopie des Originalkaufbelegs beizulegen.
3. Die Serviceabteilung von Inventum entscheidet auf der Grundlage der Meldung und des Kaufbelegs, ob das Produkt repariert oder umgetauscht wird.

## **Wichtige Informationen**

- Produkte, die zugesandt werden, ohne dass zunächst eine Meldung gemacht wurde, werden nicht bearbeitet. Auf der Grundlage einer Meldung teilt Inventum Ihnen mit, ob die Garantie gilt, und ob Sie das Produkt zusenden sollen.
- Der Ersatz oder die Reparatur eines defekten Produktes oder eines seiner Geräteteile hat nicht eine Verlängerung der ursprünglichen Garantiefrist zur Folge.
- Produkte, die für Ersatz oder Reparatur in Betracht kommen, müssen leer und sauber sein.

Eine ausführliche Erläuterung zu den Garantiebedingungen und den Ausnahmen von der Garantie finden Sie auf der Seite von Inventum: [www.inventum.eu/algemene-voorwaarden](http://www.inventum.eu/algemene-voorwaarden).

Diese allgemeinen Service- und Garantiebedingungen gelten für Produkte der Marke Inventum mit einem Kaufdatum ab dem 27. April 2022 und Nutzung innerhalb der Niederlande.

Auf Inventum-Produkte, die außerhalb der Niederlande, jedoch in einem EU-Staat genutzt werden, sind die Garantievorschriften des betreffenden Staates anwendbar. Inventum bietet nur in den Niederlanden Garantie und Service durch einen Weißwarentechniker an.

Als Konsument haben Sie aufgrund des Gesetzes Anspruch auf ein solides Produkt. Geht das Produkt früher kaputt, als Sie erwarten durften? In diesem Fall ist von Nichtkonformität die Rede. Das Gesetz bietet Ihnen als Käufer in diesem Fall einige Rechtsmittel zum Schutz. Dieser Rechtsschutz wird von der vorgenannten gewerblichen Garantie von Inventum auf Inventum-Produkte, die in den Niederlanden genutzt werden, nicht berührt.

**Inventum Huishoudelijke Apparaten B.V., Meander 901, 6825 MH Arnhem, Niederlande**

# Conditions générales de garantie et de service après-vente

## 5 ans de garantie Inventum !

1. En tant que consommateur, vous bénéficiez d'une garantie Inventum de 5 ans sur tous les produits de la marque Inventum.
2. Pendant cette période, un produit défectueux ou une pièce défectueuse, rendant impossible le fonctionnement normal du produit ou de la pièce, sera toujours gratuitement réparé(e) ou, si la réparation n'est pas possible et/ou n'offre pas de solution, échangé(e) (par un produit identique ou équivalent). L'évaluation des défauts incombe à Inventum.
3. Pour revendiquer la garantie Inventum de 5 ans, vous pouvez retourner au magasin où vous avez acheté le produit dans les 2 mois suivant la découverte du défaut ou de la défectuosité, ou contacter le service après-vente d'Inventum par le biais du formulaire de demande d'intervention sur le site Web [www.inventum.eu/service](http://www.inventum.eu/service).
4. La période de garantie commence à partir de la date figurant sur le bon d'achat original du produit.
5. Pour avoir droit à la garantie, vous devez toujours envoyer une copie du bon d'achat original avec la demande d'intervention et présenter le bon d'achat original au technicien de service.
6. La garantie Inventum de 5 ans s'applique seulement à un usage ménager normal des produits aux Pays-Bas.

## Sont exclus de la garantie

1. La garantie Inventum de 5 ans ne s'applique pas aux cas suivants : usure normale, consommables, utilisation abusive, entretien insuffisant ou incorrect, montage et installation incorrects et/ou incompetents de l'appareil, réparations effectuées par des tiers non autorisés, usage professionnel ou commercial, numéro de série manquant, dommages engendrés par une cause externe. Cette énumération n'est pas exhaustive.
2. Les produits de second choix et les produits qui ont été encastrés dans une salle d'exposition ne sont pas couverts par la garantie Inventum de 5 ans. Tous les dommages visibles tels que les bosses et les rayures et les légères traces d'utilisation sont exclus de toute garantie.

## Signalement des pannes des produits Inventum

1. Les pannes ou les défauts des produits Inventum peuvent être signalés par le biais du formulaire d'intervention sur le site Web [www.inventum.eu/service](http://www.inventum.eu/service) ou par l'intermédiaire du vendeur du produit.
2. Une copie du bon d'achat original doit être envoyée avec la demande.
3. Le service après-vente d'Inventum détermine sur la base de la demande et du bon d'achat si le produit sera réparé ou échangé.

## Important à savoir

- Les produits envoyés sans demande préalable ne seront pas traités. Après avoir introduit votre demande, vous recevrez un message d'Inventum indiquant si vous avez droit à une garantie et si vous devez envoyer le produit.
- Le remplacement ou la réparation d'un produit défectueux ou d'une pièce défectueuse n'entraîne pas un prolongement du délai de garantie initial.
- Les produits éligibles pour le remplacement ou la réparation doivent être vidés et propres.

Pour une explication détaillée des conditions de garantie et des éléments qui en sont exclus, rendez-vous sur le site Web d'Inventum : [www.inventum.eu/algemene-voorwaarden](http://www.inventum.eu/algemene-voorwaarden)

Les présentes conditions générales de garantie et de service après-vente s'appliquent aux produits de la marque Inventum dont la date d'achat est postérieure au 27 avril 2022 et qui sont utilisés aux Pays-Bas.

Pour les produits Inventum utilisés en dehors des Pays-Bas, mais dans un pays de l'UE, les règles de garantie de ce pays s'appliquent. Inventum n'offre une garantie et un service après-vente par un technicien spécialisé en appareils électroménagers qu'aux Pays-Bas uniquement.

En tant que consommateur, vous avez droit, en vertu de la loi, à un produit fiable. Le produit tombe en panne plus tôt que prévu ? Il est alors question de non-conformité. Dans un tel cas, la loi vous offre, en tant qu'acheteur, un certain nombre de recours pour vous protéger. Cette protection juridique n'est pas affectée par la garantie commerciale ci-dessus accordée par Inventum sur les produits Inventum utilisés aux Pays-Bas.

**Inventum Huishoudelijke Apparaten B.V., Meander 901, 6825 MH Arnhem, Nederland (Pays-Bas)**

# INVENTUM

IVR0822D/01.1024

Wijzigingen en drukfouten voorbehouden  
Modifications and errors reserved  
Änderungen und Druckfehler vorbehalten  
Sous réserve de modification

## INVENTUM

**Inventum Huishoudelijke  
Apparaten B.V.**

Postbus 5023  
6802 EA Arnhem

[www.inventum.eu](http://www.inventum.eu)

[facebook.com/inventum1908](https://facebook.com/inventum1908)  
[pinterest.com/inventum1908](https://pinterest.com/inventum1908)  
[youtube.com/inventum1908](https://youtube.com/inventum1908)  
[instagram.com/inventum1908](https://instagram.com/inventum1908)



[www.inventum.eu](http://www.inventum.eu) .....

