

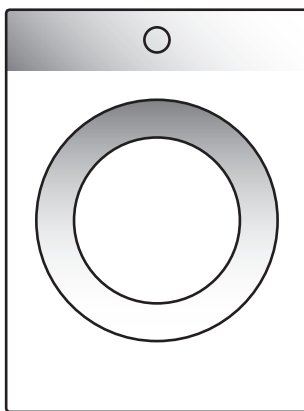
Hisense

life reimagined

NL (NL) (BE) (LU)

GEDETAILEERDE GEBRUIKSAANWIJZINGEN

VOOR GEBRUIK VAN DE WASMACHINE



In deze gebruiksaanwijzing komt u symbolen tegen die het volgende betekenen:



INFORMATIE!

Informatie, advies, tip of aanbeveling



WAARSCHUWING!

Waarschuwing – algemeen gevaar



ELEKTRISCHE SCHOK!

Waarschuwing – elektrische schok



HEET OPPERVLAK!

Waarschuwing – gevaar heet oppervlak



BRANDGEVAAR!

Waarschuwing – brandgevaar



Het is belangrijk de gebruiksaanwijzing aandachtig te lezen.

Inhoudsopgave

WAARSCHUWINGEN VOOR DE VEILIGHEID	5
Kinderbeveiliging	9
Gevaar van een heet oppervlak	10
BESCHRIJVING VAN DE WASMACHINE	11
Technische gegevens	12
Bedieningspaneel	13
PLAATSING EN AANSLUITING	15
Verwijdering van de transportbeveiliging	15
Verplaatsing en transport	16
Keuze van de ruimte	16
Instelling van de pootjes van de wasmachine	17
Plaatsing van de wasmachine	18
Aansluiting op watertoevoer	20
Plaatsing van de afvoerslang	22
Aansluiting op het elektriciteitsnet	23
VOOR HET EERSTE GEBRUIK	24
Het apparaat verbinden met de app ConnectLife	25
WASSEN IN STAPPEN (1-7)	27
Stap 1: Neem de labels op het wasgoed in acht	27
Stap 2: Voorbereiding van het wasgoed	28
Inschakeling van de wasmachine	28
Vullen van de wasmachine	29
Stap 3: Keuze van het wasprogramma	30
Programma tabel	31
De wasmachine op afstand bedienen met de app	36
Stap 4: Keuze instelling	38
Instellingen met behulp van twee knoppen die tegelijkertijd worden ingedrukt	41
Stap 5: Extra functies selecteren	43
Tabel van extra functies	44
Stap 6: Het wasprogramma starten	46
Stap 7: Einde van het wasprogramma	46
ONDERBREKING EN VERANDERING VAN HET PROGRAMMA	47
Handmatige onderbrekingen	47
Persoonlijke instellingen	47
Menu van persoonlijke instellingen	47
Pauze toets	47
Toevoegen/uitnemen van wasgoed tijdens de werking van de wasmachine	48
Fouten	48
Storing stroomvoorziening	48
Opening van de deur (tijdelijke onderbreking/definitieve beëindiging/verandering van het programma)	48
Weergave van het aantal voltooide wascycli	49
REINIGING EN ONDERHOUD	50
De doseerbak schoonmaken	50
De watertoevoerslang, de behuizing van de doseerbak en het rubber van de pakking reinigen	51

Het pompfilter reinigen	52
De buitenkant van de wasmachine schoonmaken	53
PROBLEMEN OPLOSSEN	54
Wat te doen ...?	54
Fouten- en storingentabel	54
Service	60
AANBEVELINGEN VOOR WASSEN EN ECONOMISCH GEBRUIK UW WASMACHINE	61
PRODUCTINFORMATIEBLAD	64
Standby stand	65
AFDANKEN	66

WAARSCHUWINGEN VOOR DE VEILIGHEID



Lees voor het eerste gebruik van de wasmachine de gebruiksaanwijzing zorgvuldig door.

Gebruik de wasmachine niet, als u voor het gebruik niet eerst de gebruiksaanwijzing heeft gelezen.

De gebruiksaanwijzing van de wasmachine is aangepast aan verschillende types/modellen van wasmachines, daarom kan het gebeuren dat instellingen worden beschreven die uw machine niet bezit.

Niet naleven van de gebruiksaanwijzing of verkeerd gebruik van de wasmachine kan leiden tot beschadiging van het wasgoed, de wasmachine of de gebruiker. Bewaar de gebruiksaanwijzing in de buurt van de wasmachine.

Dit apparaat is bedoeld voor gebruik in het huishouden en soortgelijke toepassingen, zoals:

- personeelskeukens in winkels, kantoren en andere werkomgevingen;
- boerderijen;
- door gasten in hotels, pensions en andere woonomgevingen;
- bed & breakfasts.

De wasmachine is niet bestemd voor gebruikers (ook kinderen) die lichamelijk en geestelijk beperkt zijn en ervaring en kennis missen. Deze personen moeten worden geïnstrueerd over het gebruik van de wasmachine door een persoon die verantwoordelijk is voor hun veiligheid.



WAARSCHUWING!

De wasmachine mag alleen worden gebruikt met het meegeleverde netsnoer.



ELEKTRISCHE SCHOK!

Om gevaar te voorkomen, mag een **beschadigd netsnoer** alleen vervangen worden door de fabrikant, een servicemonteur of een geautoriseerd persoon.



WAARSCHUWING!

De wasmachine mag niet worden aangesloten op het lichtnet via een externe schakelaar, zoals een tijdklok of op een lichtnet dat door de stroomleverancier periodiek wordt in- en uitgeschakeld.

Instructies voor gebruik zijn verkrijgbaar via de klantenservicecentra van Hisense.

Volg de gebruiksaanwijzing voor de juiste plaatsing van de Hisense wasmachine en aansluiting op het water- en elektriciteitsnet (zie het hoofdstuk »PLAATSING EN AANSLUITING«).

Het aansluiten op de waterleiding en op het elektriciteitsnet moet door een deskundig vakman worden uitgevoerd.

Onderhoud en reparaties in verband de veiligheid en prestatie van de machine moeten worden uitgevoerd door erkende deskundigen.

Plaats de wasmachine niet in een ruimte, waar de temperatuur onder de 5°C kan dalen, aangezien bepaalde onderdelen van de wasmachine door bevriezing kunnen beschadigen.

De ventilatieopeningen aan de onderkant van de wasmachine mogen niet worden geblokkeerd door vloerbedekking.

Bij aansluiting van de wasmachine op de waterleiding moeten verplicht de bijgeleverde slang en pakking worden gebruikt. De waterdruk moet tussen 0,05 en 0,8 MPa (0,5–8 bar) liggen.

Voor aansluiting van de wasmachine op de waterleiding moet de nieuwe waterslang worden gebruikt; oude waterslangen mogen niet meer worden gebruikt.

De waterafvoerslang moet aangesloten worden op de afvoer. Het uiteinde van de afvoerslang mag niet reiken tot in het afvoerwater.

Druk de deur voor iedere wasbeurt in zijn slot totdat deze vastklikt. Tijdens de werking van het wasprogramma mag de deur niet worden geopend.

Wij raden aan om voor de eerste wasbeurt mogelijke onzuiverheden uit de trommel van de wasmachine te verwijderen door het gebruik van het programma Cotton 90°C (Katoen 90°C) (zie PROGRAMMA TABEL).

Draai na het wassen de waterkraan dicht en trek de stekker uit het stopcontact.

Gebruik de wasmachine uitsluitend om te wassen, zoals omschreven in de gebruiksaanwijzing. Niet bestemd voor droog wassen.

Tijdens het wasprogramma vormen zich geen zilverionen.

Gebruik alleen wasmiddelen voor de machinewas en wasverzorging. De fabrikant is niet verantwoordelijk voor schade of verkleuring van pakkingen en plastic onderdelen als gevolg van onjuist gebruik van bleek- of kleurstoffen.

Gebruik bij verwijdering van kalkaanslag middelen met een aanvullende bescherming tegen roest. Neem de aanwijzingen van de fabrikant in acht! Sluit het ontkalkingsproces af met meervoudig spoelen of met het Drum clean (Zelfreinigend programma) om alle resten van zuur (bijv. azijn, enz.) te verwijderen.

BRANDGEVAAR!

Gebruik geen wasmiddelen die oplosmiddelen bevatten, aangezien dit kan leiden tot het vrijkomen van giftige gassen, schade aan de wasmachine en brand- en explosiegevaar.

Kinderbeveiliging

⚠ WAARSCHUWING!

Laat geen kinderen jonger dan drie jaar in de buurt van het apparaat komen, tenzij ze onder voortdurend toezicht staan.

Laat kinderen niet met de wasdroger spelen.

Houd het wasmiddel en wasverzachter buiten bereik van kinderen.

Schakel de Kinderbeveiliging in. Zie het hoofdstuk »STAP 4: KEUZE INSTELLINGEN/Kinderbeveiliging«.

Overtuig uzelf, voordat u de deur van de wasmachine sluit en het wasprogramma start, ervan dat er zich in de trommel niets anders bevindt dan het wasgoed (een kind kan bijvoorbeeld in de trommel zijn gekropen en van binnenuit de deur hebben dichtgedaan).

De wasmachine is vervaardigd overeenkomstig de voorgeschreven veiligheidsstandaarden.

Deze wasmachine mag worden gebruikt door kinderen van 8 jaar en ouder en door personen met verminderde fysieke, zintuiglijke of mentale vermogens of gebrek aan ervaring en kennis, mits ze onder passend toezicht staan tijdens het gebruik van de wasmachine, als ze zijn voorzien relevante instructies met betrekking tot veilig gebruik van de wasmachine, en of ze de gevaren van oneigenlijk gebruik begrijpen.

Zorg ervoor dat kinderen niet met de wasmachine spelen.

Kinderen mogen de wasmachine niet reinigen of onderhoudstaken uitvoeren aan het apparaat zonder adequaat toezicht.

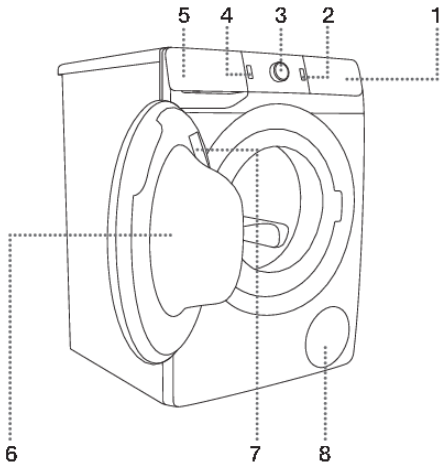
Gevaar van een heet oppervlak



HEET OPPERVLAK!

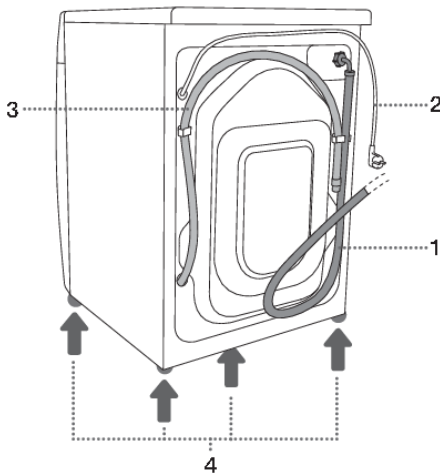
Bij hoge temperaturen kan het glas van de deur opwarmen. Zorg ervoor dat u zich niet brandt. Laat kinderen niet in de buurt van het glas van de deur spelen.

BESCHRIJVING VAN DE WASMACHINE



VOORKANT

1. Bedieningspaneel
2. Start/pauze toets
3. Programmamekeuzeknop
4. Aan/uit toets
5. Doseerbak
6. Deur
7. Typeplaatje
8. Pompfilter



ACHTERKANT

1. Slang watertoevoer
2. Aansluitsnoer
3. Afvoerslang
4. Instelbare pootjes

Technische gegevens

(afhankelijk van het model)

Het typeplaatje met gegevens over de wasmachine bevindt zich aan de binnenzijde van de deur van de wasmachine (zie hoofdstuk »BESCHRIJVING WASMACHINE«).

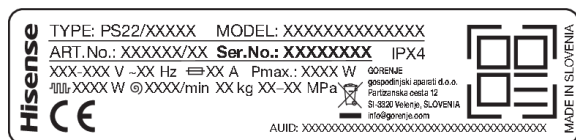
Maximale vulling	Zie typeplaatje		
Breedte	600 mm	600 mm	600 mm
Hoogte	850 mm	850 mm	850 mm
Diepte wasmachine (a)	465 mm	545 mm	610 mm
Diepte bij gesloten deur	495 mm	577 mm	640 mm
Diepte bij open deur (b)	980 mm	1062 mm	1125 mm
Gewicht wasmachine	X kg (afhankelijk van het model)		
Nominale spanning	Zie typeplaatje		
Aansluitvermogen	Zie typeplaatje		
Aansluiting	Zie typeplaatje		
Waterdruk	Zie typeplaatje		
Stroom	Zie typeplaatje		
Frequentie	Zie typeplaatje		

Nalevingsinformatie

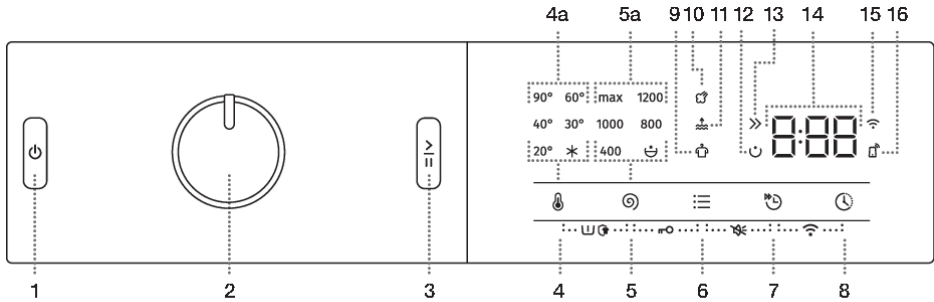
Type radioapparatuur (afhankelijk van het model)	HL3215STG HLW3215-TG HLW3215-TG01
Wi-Fi	
Frequentiebereik	2.4000 GHz - 2.4835 GHz
Maximaal uitgangsvermogen	≤10 dBm/MHz (EIRP) (antenneversterking <10 dBi)
Maximale antenneversterking	Versterking: 0 dBi
Bluetooth	
Frequentiebereik	2.400 GHz - 2.4835 GHz
Drageruitgang	6 dBm (≤ 10 dBm)
Emissietype	F1D

Hisense verklaart dat de hierboven beschreven apparatuur voldoet aan de richtlijn 2014/53/EU.

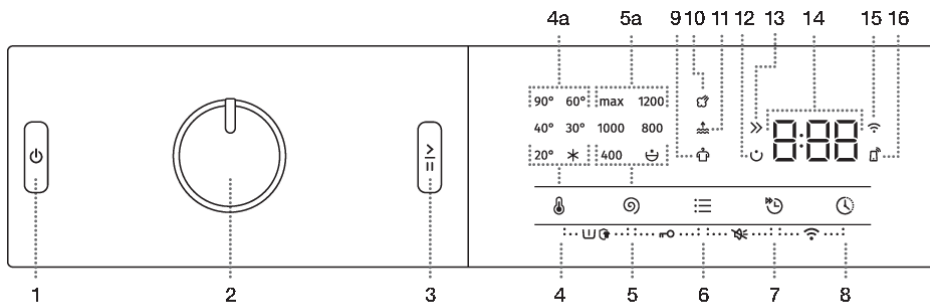
Typeplaatje



Bedieningspaneel



1	TOETS AAN/UIT Gebruik deze knop om de wasmachine aan en uit te zetten en om het wasprogramma te resetten.
2	KNOP VOOR PROGRAMMA KEUZE
3	TOETS START/PAUZE Voor de start en tijdelijke onderbreking van het programma. Bij het opstarten of tijdens pauze knippert de achtergrondverlichting van de knop; wanneer het programma is gestart en bezig is, brandt het continu.
4	WASTEMPERATUUR Optie voor het instellen van de wastemperatuur
4+5	AAN/UIT VOORWAS/SUPERHYGIENE Druk 3 seconden op positie 4+5.
5	SPIN (CENTRIFUGEREN) (CENTRIFUGEERSNELHEID MAX/AFPOMPEN/POMP STOP) Mogelijkheid van instelling van toeren bij centrifugeren.
5+6	Kinderslot AAN/UIT Druk 3 seconden op positie 5+6.
6	OPTIONS (EXTRA FUNCTIES): ANTI CREASE (TEGEN KREUKEN) Optie om de functie voor gevoelig wasgoed te activeren. EXTRA WATER (EXTRA WATER) Optie om een hogere watertoevoeging in te stellen. STEAM (STOOM) Optie om de functie voor verfrissing van het wasgoed te activeren.
6+7	Geluid AAN/UIT Druk 3 seconden op positie 6+7.
7	QUICKER (SNEL) Optie om een kortere wasprogrammaduur in te stellen.
8	DELAY END (UITGESTELDE EINDTIJD) Optie voor het instellen van het tijdstip waarop het wasprogramma wordt voltooid.
7+8	De Wi-Fi-verbinding IN-/UITSCHAKELEN



	Druk op de toetsen 7+8.
9	Osvetlitev simbola ANTI CREASE  (ANTI-KREUK)
10	Oplichten symbool STEAM  (STOOM)
11	Oplichten symbool EXTRA WATER  (EXTRA WATER)
12	Verlichting van het symbool PREWASH  (VOORWAS/SUPERHYGIENE)
13	Oplichten symbool QUICKER  (SNEL)
14	Het volgende wordt weergegeven op het DISPLAY : <ul style="list-style-type: none"> • beschikbare functies; • resterende tijd tot voltooiing van het programma; • informatie voor de gebruiker.
15	Het symbool CONNECT  (VERBINDING) laten branden
16	Osvetlitev simbola REMOTE START  (STARTEN OP AFSTAND)

 **INFORMATIE!**

Bij modellen met hogere centrifugeersnelheden dan 1200 tpm gaat op het display de tekst max branden.

Bij modellen met een maximale centrifugeersnelheid van 1200 tpm gaat deze tekst max nooit branden.

PLAATSING EN AANSLUITING



INFORMATIE!

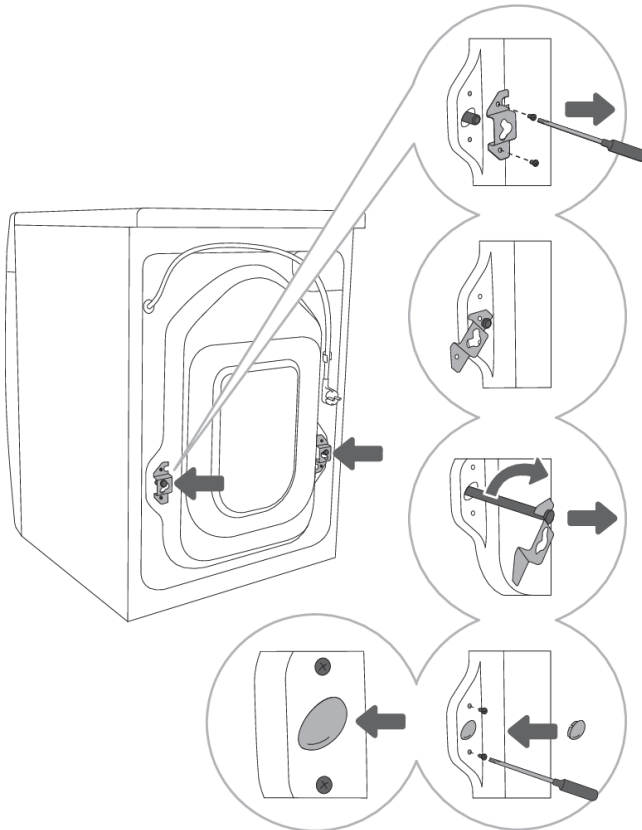
Verwijder de hele verpakking. Let er bij de verwijdering van de verpakking op, dat u de wasmachine niet beschadigt met een scherp voorwerp.

Verwijdering van de transportbeveiliging



WAARSCHUWING!

Verwijder voor het eerste gebruik de transportbeveiliging, zodat de wasmachine bij inschakeling niet beschadigd wordt door de blokkering. Men kan in dit geval geen aanspraak doen op de garantie!



.....
1 Verplaats eventueel de slang en draai de schroeven los aan de achterzijde van de wasmachine. Verwijder de beide consoles.

.....
2 Plaats de consoles in de gleuf op de blokkeerstaf. Draai de rechter eerst naar de andere kant.

.....
3 Draai met behulp van de consoles de beide blokkeerstaven 90° en trek ze uit.

.....
4 Plaats de plastic dopjes in de openingen van de blokkeerstaven en draai de schroeven weer vast die u onder punt 1 heeft losgedraaid. De plastic doppen worden bijgeleverd in het zakje van de gebruiksaanwijzing voor de wasmachine.

Verplaatsing en transport



INFORMATIE!

Als u de wasmachine wilt vervoeren, moet u eerst de blokkeerstaven inbrengen, als u beschadigingen aan de wasmachine door trillen en schudden tijdens het transport wilt voorkomen (zie hoofdstuk »PLAATSING EN AANSLUITING/Verwijdering van de transportbeveiliging«). Als de en de transportstaven heeft verloren, kunt u nieuwe bestellen bij de fabrikant.

Keuze van de ruimte



INFORMATIE!

De vloer, waarop de wasmachine komt te staan, moet een betonnen onderlaag hebben die droog en schoon is, anders gaat de wasmachine glijden. Reinig ook de onderkant van de pootjes.



INFORMATIE!

De wasmachine moet recht staan op een stabiele en stevige ondergrond.

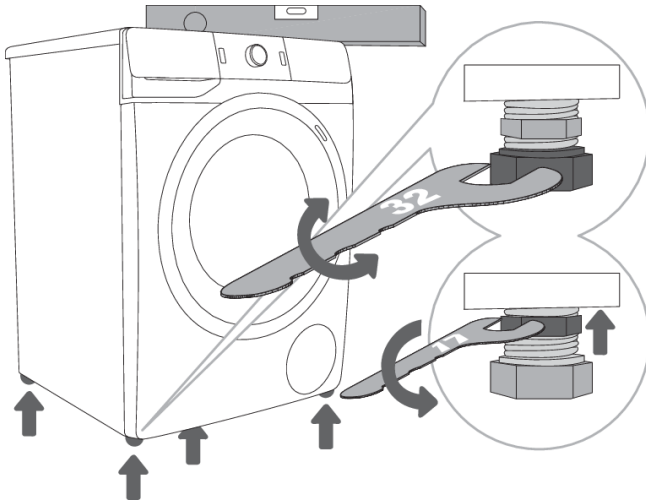


INFORMATIE!

In het geval dat de wasmachine op een stabiele verhoging wordt geplaatst, moet de wasmachine beveiligd worden tegen kantelen.

Instelling van de pootjes van de wasmachine

Gebruik een waterpas en een sleutel nr. 32 (voor de pootjes) en nr. 17 (voor de bouten). De steeksleutels worden niet meegeleverd.



1 Zet de wasmachine waterpas in de lengte- en dwarsrichting door aan de stelvoeten te draaien.

2 Draai na het afstellen van de hoogte van de pootjes de contraoeren (moer tegen het losdraaien.), stevig vast met een sleutel nr. 17, door ze naar de onderkant van de wasmachine te draaien ↑ (zie afbeelding).

INFORMATIE!

De oorzaak van vibraties, beweging van de wasmachine in de ruimte en luidruchtige werking kunnen het gevolg zijn van verkeerd waterpas instellen. Het onjuist waterpas zetten van de wasmachine valt niet onder de garantie.

INFORMATIE!

Soms komen tijdens de werking van de wasmachine ongewone en wat luidruchtigere geluiden voor die voor de wasmachine ongewoon zijn, maar die uitsluitend het gevolg zijn van verkeerde plaatsing van de machine.

Plaatsing van de wasmachine

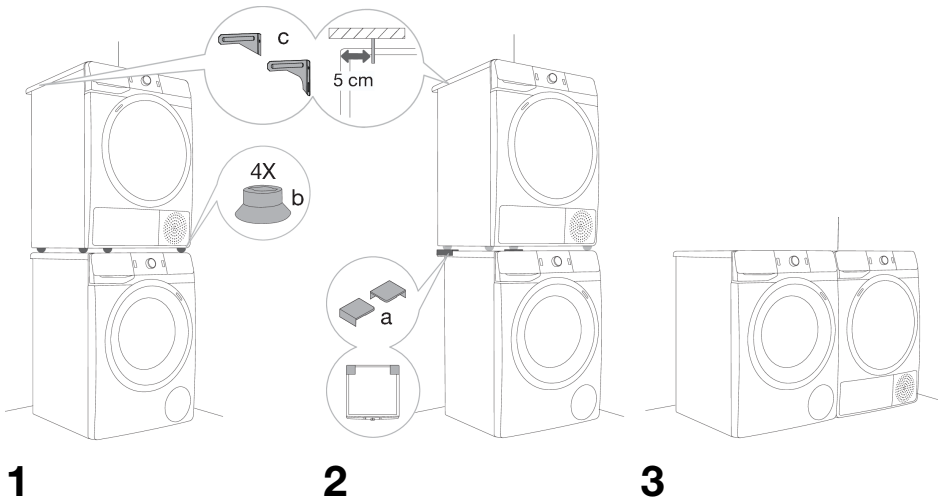
Indien u ook een Hisense wasdroger heeft van overeenkomstige/dezelfde afmetingen, kan deze bovenop de Hisense wasmachine geplaatst worden (in dit geval moeten vacuümvoeten gebruikt worden), maar u kunt de wasdroger ook naast de wasmachine plaatsen (figuren 1 en 3).

In het geval dat de Hisense wasmachine kleinere afmetingen heeft (min. diepte 545 mm) dan de Hisense droger moet u een drager voor de droger aanschaffen (figuur 2). Gebruik verplicht de vacuüm pootjes, die het glijden van de droger moeten voorkomen.

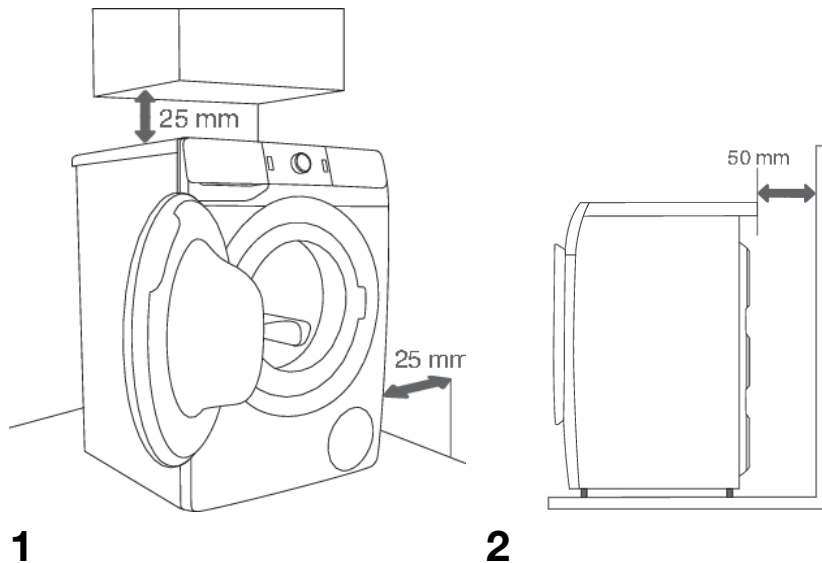
Extra onderdelen (drogersteun (a), vacuümpootjes (b) en wandbevestigingsbeugel (c)) kunnen worden gekocht bij het servicecentrum.

Het oppervlak van plaatsing moet schoon en recht zijn.

De wasmachine van Hisense waar u de droger van Hisense op wilt plaatsen moet het gewicht van de droger kunnen dragen (zie hoofdstuk »BESCHRIJVING VAN DE DROGER/Technische gegevens«).



Afstanden tot de wasmachine



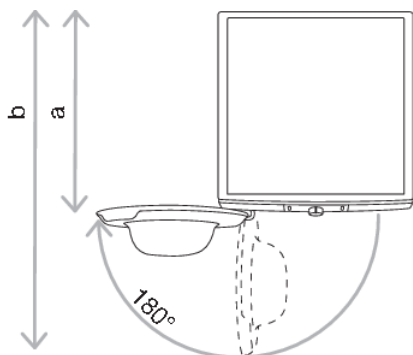
INFORMATIE!

De wasmachine mag de muur of aangrenzende elementen niet raken. Voor een optimale werking van de wasmachine wordt aanbevolen om rekening te houden met de afstanden tot de wanden, zoals weergegeven in de afbeelding. Als de minimaal vereiste afwijkingen niet in acht worden genomen, kan de veilige en juiste werking van de wasmachine niet worden gegarandeerd. Bovendien kan er ook oververhitting optreden (figuren 1 en 2).

INFORMATIE!

De wasmachine is niet geschikt voor inbouw onder een werkblad.

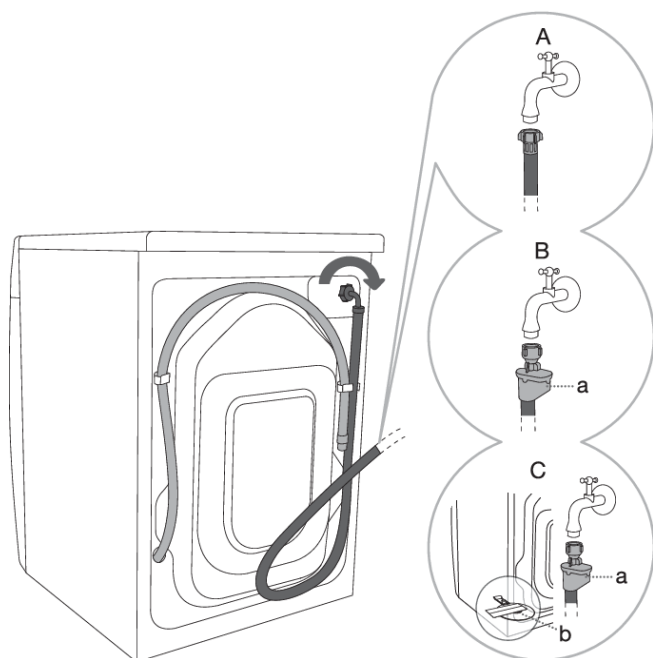
Openen van de deur van de wasmachine (bovenaanzicht)



Zie hoofdstuk »BESCHRIJVING VAN DE WASMACHINE/Technische gegevens«.
a = diepte van de wasmachine
b = diepte bij open deur

Aansluiting op watertoevoer

Sluit de slang aan op de waterkraan.



A STANDAARDAANSLUITING

B AQUA -
STOP-AANSLUITING

C TOTAL AQUA -
STOP-AANSLUITING (MET
EEN VLOTTER)

INFORMATIE!

Voor normaal gebruik van de wasmachine moet de druk in de waterleiding tussen 0,05 en 0,8 MPa (0,5–8 bar) liggen. De minimale dynamische waterdruk kan worden bepaald door de waterstroom te meten.

1,2 liter water moet binnen 30 seconden uit een volledig geopende kraan stromen.

INFORMATIE!

De toevoerslang moet met de hand zodanig worden aangedraaid (max. 2 Nm) dat de slang goed afsluit. Na het aansluiten van de slang moet de afdichting worden gecontroleerd op eventuele lekkage. Het gebruik van tangen of speciaal gereedschap bij de montage van de slang is niet toegestaan vanwege beschadiging van het draad van de moer.

INFORMATIE!

Gebruik alleen de toevoerslang die bijgeleverd is bij de wasmachine. Gebruik geen gebruikte of andere slangen.

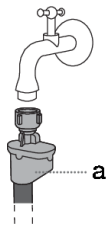
INFORMATIE!

Wees er bij de aansluiting van de toevoerslang op bedacht de kraan zodanig aan te sluiten dat er een voldoende en onbelemmerde watertoevoer ontstaat.

AQUA - STOP aansluiting

(afhankelijk van het model)

Bij beschadiging van de binnenslang wordt het aqua-stop blokkeersysteem ingeschakeld dat de watertoevoer naar de wasmachine afsluit. De vensters (a) kleuren in dit geval rood. De toevoerslang moet worden vervangen.

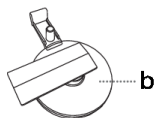


TOTAL AQUA - STOP-AANSLUITING (met een vlotter)

(afhankelijk van het model)

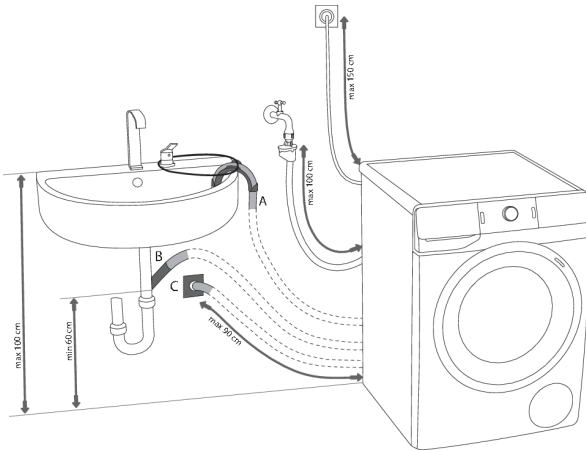
Bij beschadiging van de binnenslang wordt het aqua-stop blokkeersysteem ingeschakeld dat de watertoevoer naar de wasmachine afsluit. De vensters (a) kleuren in dit geval rood. De toevoerslang moet worden vervangen.

Als er water op de bodem van de wasmachine staat, zal de vlotter (b) stijgen en een uitschakelsysteem activeren om de watertoevoer naar de wasmachine te blokkeren; het wasproces wordt gestopt, de watertoevoer wordt afgesloten, het apparaat schakelt de pomp in en signaleert een fout.



Plaatsing van de afvoerslang

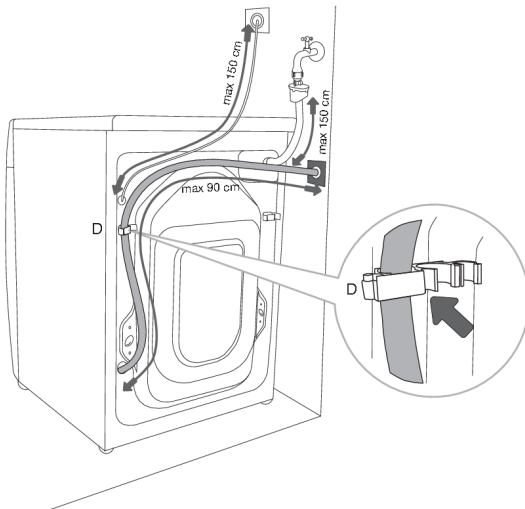
Plaats de afvoerslang in een gootsteen of badkuip of direct in de afvoer (minimale diameter afvoeraansluiting is 4 cm). Het einde van de afvoerslang moet zich ten hoogste 100 cm en minimaal 60 cm boven de grond bevinden. De slang kan op 3 manieren worden aangesloten (A, B, C).



A De afvoerslang kan in een gootsteen of badkuip worden geplaatst. Bevestig de slang met een touwtje, zodat deze niet op de grond kan glijden.

B Plaats de afvoerslang direct in de afvoer van de gootsteen.

C De afvoerslang kan ook in een muurafvoer worden geplaatst. Zorg voor een correcte plaatsing, zodat de slang gereinigd kan worden.

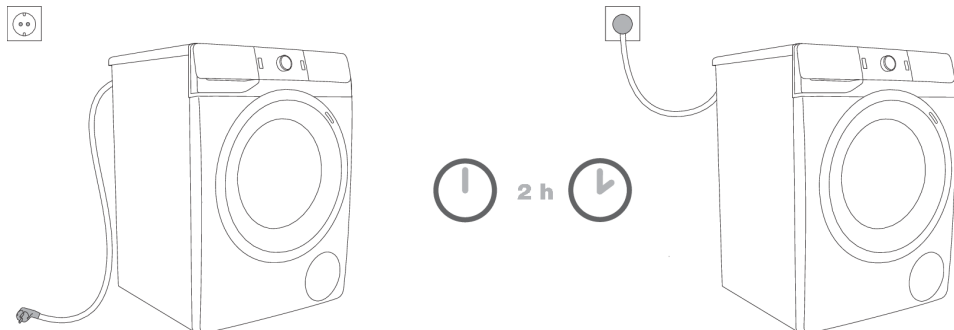


D De afvoerslang moet worden aangesloten op de aansluiting aan de achterzijde van de wasmachine, zoals aangegeven in de figuur.

INFORMATIE!

Indien de aanwijzingen voor juiste aansluiting van de aanvoerslang niet in acht worden genomen, kan een juiste werking van de wasmachine niet gegarandeerd worden.

Aansluiting op het elektriciteitsnet



ELEKTRISCHE SCHOK!

Wacht twee uur met het aansluiten van de wasmachine op het elektriciteitsnet, totdat de machine op kamertemperatuur is gekomen.

Sluit de wasmachine aan op een geaard stopcontact. Na de plaatsing moet de wandcontactdoos bereikbaar blijven en randaarde hebben (in overeenstemming met de voorschriften).

De gegevens over uw wasmachine bevinden zich op het typeplaatje (zie hoofdstuk »BESCHRIJVING VAN DE WASMACHINE/Technische gegevens«).

ELEKTRISCHE SCHOK!

Wij bevelen een overspanningsbeveiliging aan voor bescherming tegen bliksemsinslag.

WAARSCHUWING!

De wasmachine mag niet op het lichtnet worden aangesloten met behulp van een verlengsnoer.

INFORMATIE!

Sluit de wasmachine niet aan op een stopcontact, bestemd voor een scheerapparaat of haardroger.

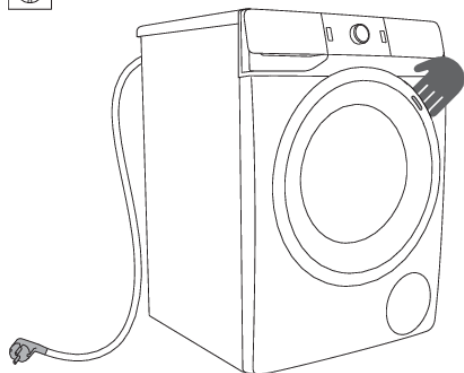
INFORMATIE!

Onderhoud en reparaties in verband de veiligheid en prestatie van de machine moeten worden uitgevoerd door erkende deskundigen.

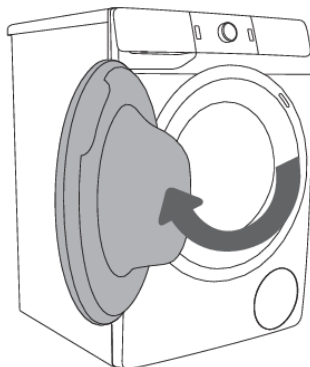
VOOR HET EERSTE GEBRUIK

Zorg ervoor dat de wasmachine is losgekoppeld van het elektriciteitsnet en open vervolgens de deur naar u toe (figuur 1 en 2).

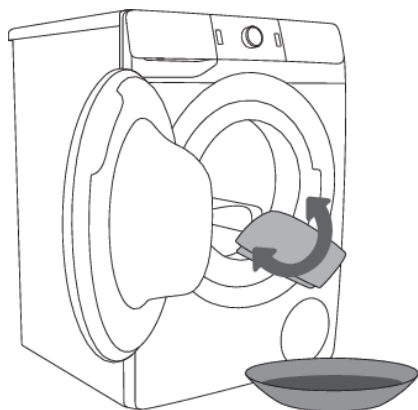
Reinig voor het eerste gebruik de trommel van de wasmachine met een zachte vochtige katoenen doek of gebruik het programma Cotton 90°C (Katoen 90°C). Er mag zich geen wasgoed in de trommel bevinden, de trommel dient leeg te zijn (figuur 3 en 4).



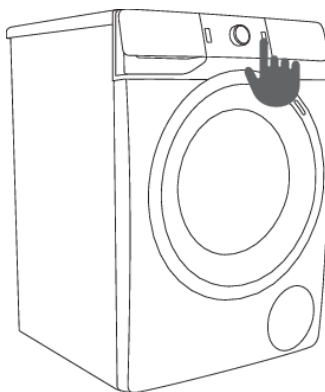
1



2



3



4



WAARSCHUWING!

Gebruik geen oplosmiddelen of reinigingsmiddelen die de wasmachine kunnen beschadigen (neem de aanbevelingen en waarschuwingen van de fabrikant van het schoonmaakmiddel in acht).

Het apparaat verbinden met de app **ConnectLife**

ConnectLife is een Smart Home-platform dat mensen, apparaten en services met elkaar verbindt. De **ConnectLife**-app bevat geavanceerde digitale services en onderhoudsvrije oplossingen waarmee de gebruikers hun apparaten kunnen bewaken en bedienen, meldingen van een smartphone kunnen ontvangen en software kunnen bijwerken (de ondersteunde functies kunnen variëren afhankelijk van uw apparaat en uw regio/land).

Om uw slimme apparaat te kunnen verbinden, hebt u een eigen Wi-Fi-netwerk (alleen netwerken met 2,4 GHz worden ondersteund) nodig en een smartphone waarop de **ConnectLife**-app is geïnstalleerd.



Scan de QR-code of zoek naar **ConnectLife** in uw favoriete appstore om de **ConnectLife**-app te downloaden.

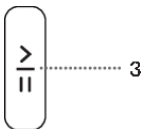
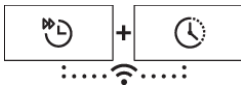
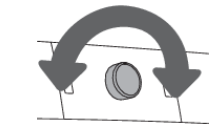
1. Installeer de **ConnectLife**-app en maak een account aan.
2. Ga in de **ConnectLife**-app naar het menu »Apparaat toevoegen« en selecteer het juiste type apparaat. Scan vervolgens de QR-code, die u kunt vinden op het typeplaatje van het apparaat. U kunt het AUID-/SN-nummer ook handmatig invoeren.
3. De app leidt u vervolgens door het hele proces van het verbinden van het apparaat met uw smartphone.
4. Als de verbinding tot stand is gebracht, kunt u het apparaat op afstand bedienen via de mobiele app.

Handige tips voor uw smartphone


Waar vind ik de QR-code voor de apparaten die de app nodig heeft tijdens het installatieproces?

U vindt de QR-code in de garantiedocumentatie of op het typeplaatje van uw apparaat.

Hoe schakel ik WiFi in op het apparaat?



Controleer of het apparaat is ingeschakeld. De positie van de programmakeuzeknop is niet van belang. Voer daarna de volgende handelingen uit:

- Open het menu Voeg apparaten toe in de **ConnectLife**-app.
- Volg de instructies in de **ConnectLife**-app om uw telefoon met het apparaat te koppelen en het apparaat toe te voegen aan uw Wi-Fi-netwerk.
 - Selecteer het type apparaat.
 - Scan de QR-code (deze kunt u vinden in de garantiedocumentatie of op het typeplaatje van uw apparaat).
- Houd de toetsen (7+8) op het apparaat tegelijkertijd ingedrukt totdat op het display  wordt weergegeven. Er wordt een aftelklok van 5 minuten gestart.
- Instructies in de **ConnectLife**-app begeleiden u door de stappen voor het invoeren van de juiste gegevens om uw apparaat aan te sluiten op uw thuisnetwerk.

Hoe kan het apparaat op afstand worden gestart?

Zet de programmakeuzeknop op **ConnectLife/REMOTE CONTROL** (afstandsbediening).


Druk op de toets (3) START/PAUZE (de deur moet gesloten zijn).

Hoe kan ik een gebruiker toevoegen?


Controleer of het apparaat is ingeschakeld. De positie van de programmakeuzeknop is niet van belang. Voer daarna de volgende handelingen uit:

- Open het menu Voeg apparaten toe in de **ConnectLife**-app.
- Volg de instructies in de **ConnectLife**-app om de telefoon te koppelen met het apparaat.
 - Selecteer het type apparaat.
 - Scan de QR-code (deze kunt u vinden in de garantiedocumentatie of op het typeplaatje van uw apparaat).
- Houd de toetsen (7+8) op het apparaat tegelijkertijd ingedrukt totdat op het display  wordt weergegeven. Er wordt een aftelklok van 3 minuten gestart.
- Daarna kunt u de instelling in de app voltooiën en bevestigen.

Hoe kan ik gebruikers verwijderen (UnPair)?

Als u alle gebruikers wilt verwijderen, moet u de toetsen (7+8) ingedrukt houden totdat u op het display  ziet staan. Bevestig uw selectie door op de toets START/PAUZE (3) te drukken.

INFORMATIE!

Met deze stap worden alle actieve gebruikers van het apparaat verwijderd. Als u het apparaat daarna weer op afstand wilt kunnen bedienen, moet u de stappen voor het uitvoeren van een gebruiker  opnieuw uitvoeren.

Welke WiFi-routers kunnen worden gebruikt?

Alleen 2,4 GHz-netwerken worden ondersteund. Als de **ConnectLife**-app tijdens het instellen uw lokale netwerk niet kan vinden, controleer dan het volgende:

- uw router werkt op de 2.4GHz-frequentie,
- uw netwerk niet is verborgen, en
- het signaal sterk genoeg is.

Hebt u nog meer vragen?

Ga naar onze website op www.connectlife.io of neem contact met ons op via hello@connectlife.io.

De software op afstand upgraden

Controleer in de **ConnectLife**-app op software-updates.

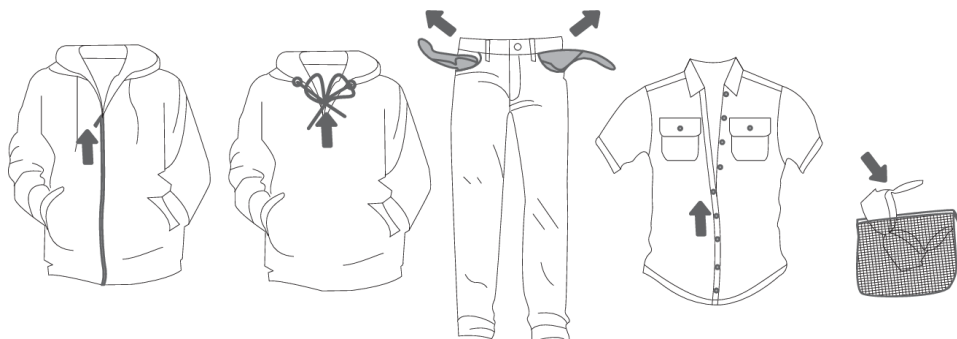
WASSEN IN STAPPEN (1-7)

Stap 1: Neem de labels op het wasgoed in acht

Gewoon wassen; Gevoelige was			
	Max. Wassen 95°C		Max. Wassen 40°C
			Handwas
	Max. Wassen 60°C		Max. Wassen 30°C
			Wassen niet toegestaan
Bleken			
	Bleken in koud water		Bleken niet toegestaan
Chemisch reinigen			
	Chemisch reinigen met alle middelen		Petroleum R11, R113
	Chemisch reinigen met kerosine, in zuivere alcohol en in R113		Chemisch reinigen niet toegestaan
Strijken			
	Heet strijken max. 200°C		Heet strijken max. 100°C
	Heet strijken max. 150°C		Strijken niet toegestaan
Drogen			
	Neerleggen op recht oppervlak		Hoge temp.
	Nat ophangen		Lage temp.
	Ophangen		Drogen in de droger niet toegestaan

Stap 2: Voorbereiding van het wasgoed

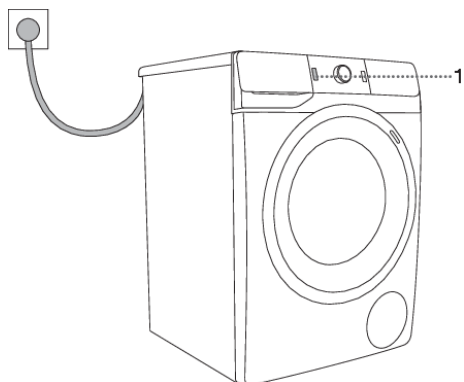
1. Verdeel het wasgoed op soort textiel, kleur, mate van vuilheid en de toegestane wastemperatuur (zie PROGRAMMA TABEL).
2. Was het wasgoed dat veel vezels of pluïsjes afgeeft apart van ander wasgoed.
3. Sluit de knopen en ritsen, knoop eventuele linten vast en keer de zakken binnenstebuiten; verwijder alle metalen clips die het wasgoed en de binnenkant van de wasmachine kunnen beschadigen of de afvoer kunnen verstopen.
4. Doe zeer gevoelig wasgoed of kleinere stukken wasgoed in een daarvoor bestemde waszak van textiel.
(De speciaal daarvoor bestemde waszak van textiel is apart leverbaar.)



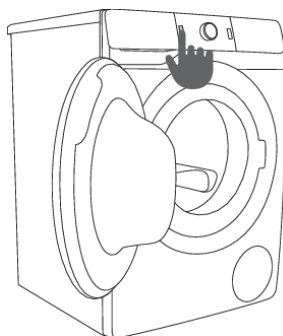
Inschakeling van de wasmachine

Gebruik het netsnoer om de wasmachine aan te sluiten op het elektriciteitsnet en sluit de wasmachine aan op de watertoevoer.

Met een druk op toets (1) **AAN/UIT** zet u de wasmachine aan (figuur 1 en 2).



1



2

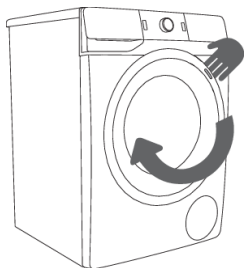
Vullen van de wasmachine

Open de deur van de wasmachine naar u toe (figuur 1).

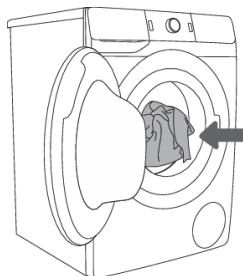
Controleer of de trommel leeg is en doe vervolgens het wasgoed in de trommel (figuur 2).

Zorg ervoor dat er geen wasgoed achterblijft tussen de deur en het deurrubber.

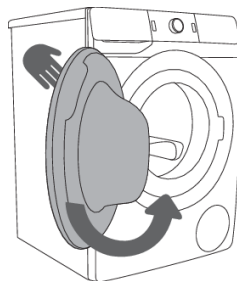
Doe de deur van de wasmachine dicht (figuur 3).



1



2



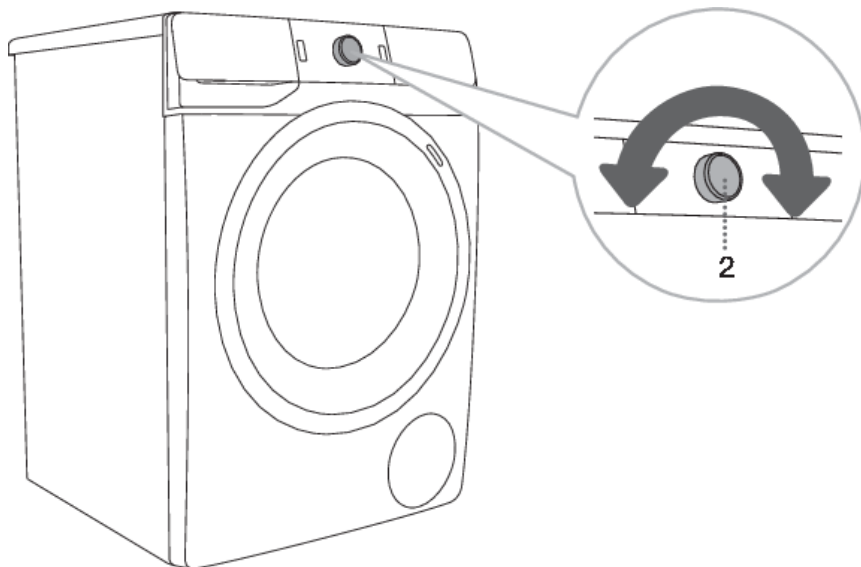
2

Overlaad de trommel niet! Zie PROGRAMMA TABEL en let op uw nominale belasting zoals aangegeven op het typeplaatje.

Als de trommel te vol is, zal het wasgoed slechter worden gewassen.

Stap 3: Keuze van het wasprogramma

Het programma kiest u door de knop (2) naar links of naar rechts te draaien (afhankelijk van het soort wasgoed en de mate van vuilheid). Zie PROGRAMMA TABEL.



INFORMATIE!

De programmakeuzeknop (2) draait tijdens de werking niet automatisch.



INFORMATIE!


Wasprogramma's zijn complete programma's die alle wasfasen bevatten, inclusief wasverzachten en centrifugeren (dit geldt niet voor deelprogramma's).





INFORMATIE!

De Deelprogramma's zijn zelfstandige programma's, deze gebruikt u als u niet het hele wasprogramma wilt draaien.

Programma tabel

Programma	Max. vulling	Max. Ⓣ ³⁾	Omschrijving programma
Katoen Wit  Coton Blanc (Katoen wit) 40°C–90°C	*MAX	MAX ¹⁾	Programma voor het wassen van wit katoenen wasgoed, handdoeken, beddengoed, T-shirts, enz. De temperatuur kunt u kiezen, neem daarom de aanwijzingen in acht op het label op de kleding. Ook de centrifugeersnelheid kunt u zelf instellen. Pas de programmatijd en de hoeveelheid water aan aan de hoeveelheid wasgoed. Om kreuken te verminderen, drukt u op de (6) OPTIONS (EXTRA FUNCTIES)-knop voor het begin van het wasprogramma, en selecteert u de functie ANTI CREASE (ANTI-KREUK) en/of STEAM (STOOM).
Katoen Kleur Coton Couleurs (Katoen kleur) *–60°C	*MAX	MAX ¹⁾	Programma voor gekleurd wasgoed van katoen. De temperatuur kunt u kiezen, neem daarom de aanwijzingen in acht op het label op de kleding. Ook de centrifugeersnelheid kunt u zelf instellen. Pas de programmatijd en de hoeveelheid water aan aan de hoeveelheid wasgoed.
Mix (Gemengd wasgoed/Synthetisch) *–60°C	3,5 kg	1200 ²⁾	Wasprogramma voor gevoelige kleding uit synthetische en gemengde vezels of uit viscose en voor eenvoudige verzorging van katoen. Neem de wasinstructies in acht, aangegeven op de labels van de kleding.
Wol Laine (Wol & Handwas) *–40°C	2 kg	800	Delicaat wasprogramma voor het wassen van wol, zijde en kleding die handmatig gewassen moet worden. Maximale temperatuur is 40°C. Dit programma heeft een korte draacyclus. De maximale beschikbare centrifuge snelheid is 800 toeren.
Eco 40-60	*MAX	MAX ¹⁾	Wasprogramma voor normaal vervuild katoenen wasgoed dat gewassen mag worden op 40°C of 60°C.
Power Wash 59/32' 40°C	4 kg	1200 ²⁾	Programma voor kleinere hoeveelheden licht vervuild wasgoed. Het wasprogramma omvat intensief centrifugeren met maximaal toerental. Het programma duurt 59 minuten. Bij gebruik van de functie QUICKER (SNEL) duurt het programma 32 minuten.
Snel 20' Rapide 20' (Snelwassen 20) 30°C	2,5 kg	1000 ²⁾	Snel wasprogramma voor wasgoed dat alleen wat opgefrist moet worden.

Programma	Max. vulling	Max. ⑨ ³⁾	Omschrijving programma
Trommelrein.  Nettoyage Tamb (Zelfreinigend programma)	0 kg		Dit programma wordt gebruikt voor het reinigen van de trommel en het verwijderen van resten wasmiddel en bacteriën. Om het programma te selecteren, draait u de programmakeuzeknop naar links of naar rechts naar de stand Drum clean (Zelfreinigend programma). Andere extra functies kunnen niet worden geselecteerd. De trommel moet leeg zijn. Voeg geen wasmiddel en wasverzachter toe! U kunt ca. 2 dl gedistilleerde of witte azijn of 1 eetlepel (15 g) baking soda (natriumbicarbonaat) toevoegen. Wij bevelen aan het programma tenminste 1 x per maand te gebruiken.
Centrifugeren Essorage (Centrifugeren Afpompen) (Centrifugeer-snelheid Afpompen) (Deel programma)	/	MAX ¹⁾	Gebruik het programma als u het wasgoed alleen wilt centrifugeren. Als u alleen het water uit de wasmachine wilt laten weglopen, zonder te centrifugeren, drukt u meerdere keren op (5) SPIN (CENTRIFUGEREN) totdat het lampje uit is. Op het display wordt 0:01 weergegeven.
Spoel&Impreg. Rinçage (Spoelen&Verzachten) (Deel programma)	/	MAX ¹⁾	Voor het verzachten, verstijven of impregneren van het gewassen wasgoed. Het kan ook worden gebruikt als spoelprogramma, maar voeg geen wasmiddel of wasverzachter toe. Het wordt aangevuld met een extra spoeling. U kunt ook EXTRA WATER (EXTRA WATER) kiezen door de extra functie te selecteren (drukt u op de (6) OPTIONS (EXTRA FUNCTIES)-knop voor het begin van het wasprogramma.
Dons Duvet (Veren/Dons) 20°C–40°C	** (1/2)	800	Dit wasprogramma is geschikt voor het wassen van kussens en donzen kleding. Het wassen vindt plaats op een lage temperatuur, met een grote hoeveelheid water en langzaam centrifugeren.
Overhemden  Chemises (Overhemden met stoom) *–40°C	3,5 kg	1200 ²⁾	Programma voor het wassen van katoen, microvezels en kunststoffen, voor het wassen van boorden en manchetten. Wassen gebeurt bij lagere temperatuur, grotere hoeveelheid water en zacht draaien. De vooringestelde centrifugesnelheid is 800 tpm. Om wasgoed met stoom te behandelen, drukt u op de knop (6) OPTIONS (EXTRA FUNCTIES) en selecteert u de functie STEAM (STOOM).
Huidierhaar  Poils Animaux (Verwijdering van huidierharen) 30°C–60°C	*MAX	MAX ¹⁾	Tijdens dit programma worden haren van huisdieren van uw kledingstukken verwijderd. Het wasprogramma omvat een automatische voorwas en extra spoelbeurten. Om wasgoed met stoom te behandelen, drukt u op de knop (6) OPTIONS (EXTRA FUNCTIES) en selecteert u de functie STEAM (STOOM).

Programma	Max. vulling	Max.  ³⁾	Omschrijving programma
			Reinig na afloop van het wasprogramma het glas van de wasmachinedeur en het pompfilter waarin zich haren van huisdieren kunnen bevinden. We raden aan om na het wassen het programma Drum clean (Zelfreinigend programma) uit te voeren om eventuele haren van huisdieren grondig uit de wasmachine te verwijderen.
Baby Care   (Babykleding) 40°C–90°C	*MAX	MAX ¹⁾	Dit programma wordt gebruikt voor het wassen van kleding die speciale zorg nodig heeft, zoals babykleding. We raden aan om de kledingstukken binnenstebuiten te keren, omdat hierdoor ook de huidresten of resten van huidverzorgingsproducten grondig worden uitgewassen. Het programma is een combinatie van een langdurige verwarming en een extra spoeling die eventuele wasmiddelresten verwijdert. Het wasprogramma omvat een automatische voorwas en extra spoelbeurten. Om wasgoed met stoom te behandelen, drukt u op de knop (6) OPTIONS (EXTRA FUNCTIES) en selecteert u de functie STEAM (STOOM).
Anti-Allergy  40°C–90°C	*MAX	MAX ¹⁾	Dit wasprogramma wordt gebruikt voor het wassen van katoenen kledingstukken die speciale zorg nodig hebben, zoals kleding voor mensen met een zeer gevoelige huid of allergieën. Wij bevelen aan de kleding binnenstebuiten keren om zo huidschilfers en andere resten goed te kunnen verwijderen. Om wasgoed met stoom te behandelen, drukt u op de knop (6) OPTIONS (EXTRA FUNCTIES) en selecteert u de functie STEAM (STOOM).
Start op afstand Départ à distance (Afstandsbediening)			Gebruik het programma Remote control om uw apparaat op afstand te bedienen (via uw telefoon). U kunt alle beschikbare programma's op uw apparaat selecteren (zie de hoofdstukken »VOOR HET EERSTE GEBRUIK/Uw apparaat verbinden met de ConnectLife-app « en »WASSEN IN STAPPEN (1–7)/Stap 3: De wasmachine op afstand bedienen met de app«). Met de app kunt u ook extra programma's selecteren.


* Maximale belasting (MAX) – zie typeplaatje

** Halve vulling (1/2)

/ Vulling naar wens (0 kg – MAX kg)

1) Maximale centrifugeersnelheid (MAX) – zie typeplaatje

2) Afhankelijk van model

³⁾ Maximale centrifugeersnelheid

* Koud wassen

INFORMATIE!

Doseer wasmiddelen in poeder of vloeibare vorm volgens de instructies van de fabrikant, afhankelijk van de wastemperatuur, het gekozen wasprogramma, de vervuiling van het wasgoed en de hardheid van het water.

In geval van overmatige schuimvorming in de wasmachine of uitstroom van schuim via de doseerbak, moet het gewassen wasgoed grondig worden gespoeld met een grote hoeveelheid water. Kies hiervoor een wasprogramma zonder gebruik van wasmiddel.

INFORMATIE!

De maximale drooghoeveelheid in kg (voor het programma voor Katoenwas) staat aangegeven op het typeplaatje van de wasmachine (zie hoofdstuk »BESCHRIJVING WASMACHINE/Technische gegevens«).

INFORMATIE!

Maximale of nominale belasting is van toepassing op wasgoed dat is voorbereid volgens de IEC 60456-norm.

INFORMATIE!

Voor een beter wasresultaat raden wij aan te wassen op het katoenwasprogramma met 2/3 vulling.

INFORMATIE!

Lage watertemperatuur, lage netspanning en kleine wasladingen kunnen de wastijd beïnvloeden.

Tijdoptimalisatie tijdens de voortgang van het programma



In de beginfase van het wasprogramma gebruikt de wasmachine geavanceerde technologie om de hoeveelheid wasgoed te detecteren. Na belastingdetectie stelt de wasmachine de programmaduur in.


Wasprogramma's met stoom

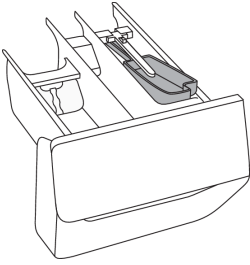
Het toevoegen van stoom aan het einde van het wassen maakt het wasgoed los, het wordt enigszins ontsmet en sommige allergenen worden verwijderd. Na gebruik van dit programma is de kleding, zacht en luchtig, het wasgoed hoeft minder gestreken te worden en is frisser.

Door het gebruik van stoom (druk op de toets 6) hoeft de was niet te worden verzacht, of kan de hoeveelheid wasverzachter worden verminderd. Voor een beter effect van stoom op het wasgoed adviseren wij een halve lading.

Wasprogramma's met desinfectiefunctie

Bij programma's met het pictogram  kunt u de voorwas vervangen door de desinfectiefunctie (Superhygiene .

Nadat u de desinfectiefunctie heeft gekozen, voegt u desinfectiemiddel toe aan het speciale doseerbakje in het voorwasbakje .



Voeg alleen de door de fabrikant aanbevolen hoeveelheid desinfectiemiddel toe. De aanbevolen trommellading is maximaal 3 kg. Gebruik alleen desinfectiemiddelen die bestemd zijn voor kleding. Het gebruik van andere desinfectiemiddelen kan uw kleding beschadigen (verkleuring, vlekken, enz.).

Als u gevoelig wasgoed wilt wassen, informeer dan bij de fabrikant van het kledingstuk of het met desinfectiemiddelen kan worden gewassen, om beschadiging van uw kleding te voorkomen.

U bent zelf verantwoordelijk voor het gebruik van desinfectiemiddelen.



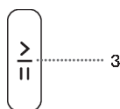
INFORMATIE!

Als u een programma met voorwas heeft gekozen en waspoeder aan het voorwasbakje heeft toegevoegd, verwijder dan het doseerbakje voor desinfectiemiddel.


De wasmachine op afstand bedienen met de app

INFORMATIE!

Zie het hoofdstuk WASSEN IN STAPPEN (1–7) en voer stap 1 en 2 uit.



Ga op het apparaat als volgt te werk:

1. Sluit de deur van de wasmachine en sluit de wasmiddellade.
2. Draai de programmakeuzeknop naar positie **ConnectLife/REMOTE CONTROL** (afstandsbediening).
3. Druk op de toets (3) START/PAUZE. Het symbool voor bediening op afstand **REMOTE START**  (STARTEN OP AFSTAND) gaat branden.

De bediening op afstand is gedurende de volgende 24 uur beschikbaar, zelfs als het apparaat overschakelt op de stand-bymodus. De deur is gedurende deze tijd vergrendeld en kan dus niet worden geopend. U kunt de bediening op afstand annuleren door op de toets (3) **START/PAUZE** te drukken.

Zet de bediening van het apparaat voort in de **ConnectLife**-app, waarin u kunt kiezen uit verschillende opties (zoals een programma selecteren, starten, in de gaten houden en stoppen, en andere extra instellingen).

INFORMATIE!

Het wasproces kan via de app worden geregeld en in de gaten worden gehouden.

INFORMATIE!


U kunt de werking van de wasmachine pauzeren of stopzetten door op STOP/ADD CLOTHES/PAUSE ... te drukken.

Sommige opties of functies kunnen volledig op afstand worden uitgevoerd. Voor andere opties/functies, zoals het toevoegen van wasgoed tijdens het wasprogramma (ADD CLOTHES), moet u echter wel fysiek aanwezig zijn.

INFORMATIE!

U kunt het apparaat ook met uw telefoon bedienen als uw telefoon en het apparaat niet met hetzelfde Wi-Fi-netwerk zijn verbonden (de telefoon moet dan echter wel een actieve internetverbinding hebben). Dit betekent dat u uw apparaat ook kunt bedienen als u niet thuis bent.

INFORMATIE!

Het apparaat kan vanaf meerdere telefoons worden bediend. Alle telefoons die zijn gekoppeld aan het apparaat kunnen worden gebruikt om het apparaat te bedienen en de werking ervan in de gaten te houden, ongeacht welke gebruiker het wasprogramma heeft gestart. Op elke telefoon moet met een ander persoonlijk account zijn ingelogd in de **ConnectLife** .

 **INFORMATIE!**

Nadat u het apparaat vanaf uw telefoon hebt gestart, kan iemand die zich in de buurt van het apparaat bevindt de controle overnemen en het apparaat uitschakelen of bedienen. Als dit gebeurt, krijgt u hiervan een melding. U kunt het apparaat dan niet meer vanaf uw telefoon bedienen. Wilt u het apparaat weer vanaf uw telefoon bedienen, dan moeten alle verplichte stappen opnieuw worden doorlopen.

Stap 4: Keuze instelling

De meeste programma's hebben basisinstellingen die veranderd kunnen worden.

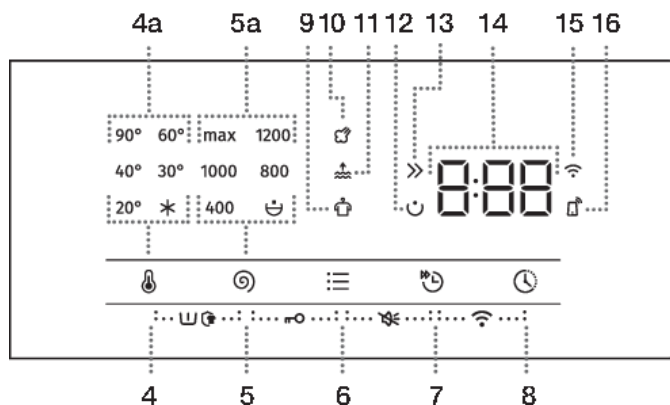
Wijzig de instellingen door op de relevante functietoets te drukken (voordat u op de (3) START/PAUZE-toets drukt).

De functies die met het geselecteerde wasprogramma kunnen worden gewijzigd, zijn gedimd verlicht.

Bepaalde instellingen kunnen bij sommige programma's niet worden geselecteerd. Dergelijke instellingen lichten niet op en de knop knippert wanneer erop wordt gedrukt (zie FUNCTIETABEL).

Beschrijving van de functie-indicatoren voor het gekozen wasprogramma:

- **verlicht** (Basis/preset-instelling);
- **gedimde verlichting** (Functies die kunnen worden gewijzigd) en
- **onverlicht** (Functies die niet kunnen worden geselecteerd).



EXTRA FUNCTIES



TEMP. (WASTEMPERATUUR)

Veranderen van de temperatuur voor het geselecteerde programma.

Elk programma heeft een vooraf ingestelde temperatuur welke kan worden gewijzigd door op de positie (4) **TEMP.** (WASTEMPERATUUR)

De geselecteerde temperatuur gaat branden.



SPIN (CENTRIFUGEREN) (CENTRIFUGEERSNELHEID/POMP STOP/AFPOMPEN)

Om de centrifugeersnelheid aan te passen. Elk programma (behalve Drum clean (Zelfreinigend programma)) heeft een vooraf ingestelde centrifugeersnelheid die kan worden aangepast door op toets (5) **SPIN (CENTRIFUGEREN)** (CENTRIFUGEERSNELHEID/POMP STOP/AFPOMPEN) te drukken.

Als u de functie Afpompen zonder centrifugeren hebt geselecteerd, dan brandt er geen indicator (lampje) op het display. De wastijd zal daardoor korter zijn.

Als u pompen zonder centrifugeren kiest, verschijnt het 0:01 op het display.


Als u »Pompstop« kiest, verschijnt het symbool  op het display.

Selecteer de »Pomp stop«  functie wanneer u wilt dat het wasgoed gedrenkt blijft in het water van de laatste spoelcyclus om kreuken te voorkomen als u het niet uit de wasmachine kunt halen direct nadat het wasprogramma is voltooid. U kunt naar wens het toerental voor centrifugeren instellen. Om door te gaan met het programma, drukt u op de (3) **START/PAUZE**-toets die brandt. Het water wordt afgepompt en de laatste centrifugeercyclus wordt uitgevoerd.



QUICKER (SNEL)

Als de functie **QUICKER** (SNEL) is geactiveerd, wordt het wasprogramma uitgevoerd met een kortere wasduur. Er zijn twee keuzes beschikbaar (afhankelijk van het geselecteerde wasprogramma).

Nadat u op de toets (7) **QUICKER** (SNEL) hebt gedrukt, verandert de indicator (lampje)  van een gedeeltelijk in een geheel verlicht symbool en wordt op het display de totale programmaduur aangepast.

Als u het wasprogramma nog verder wilt inkorten, drukt u nog een keer op de toets (7) **QUICKER** (SNEL). De totale programmaduur wordt dan nogmaals aangepast.

Als u nogmaals op de knop drukt, wordt de instelling teruggezet naar de standaardinstelling.

Eerste druk – **QUICKER** (SNEL)

Tweede druk – **SUPER QUICKER** (SUPERSNEL)

Derde druk – **DEFAULT** (STANDAARD)

Voor het programma Katoenwas raden wij een halve vulling aan.



DELAY END (UITGESTELDE EINDTIJD)

Druk op de toets (8) **DELAY END** (UITGESTELDE EINDTIJD) om de eindtijd van het programma met maximaal 24 uur uit te stellen.

Functie instellen:

- Kies het gewenste programma en de extra functies.
- Druk op de toets (8) **DELAY END** (UITGESTELDE EINDTIJD) om de functie te activeren.
- Druk herhaaldelijk op deze toets om de gewenste eindtijd van het programma in te stellen (met stappen van 30 minuten tot 6 uur en daarna stappen van 1 uur tot maximaal 24 uur).
- Druk op de (3) **START/PAUZE**-toets om de functie te activeren.

De wasmachine begint met het aftellen van de ingestelde tijd. Zodra de resterende uitgestelde eindtijd gelijk is aan de programmaduur (bijv. 2:30), wordt het wasprogramma automatisch gestart.

Druk op de (1) START/PAUZE-toets om de eindtijd van het programma te onderbreken of te wijzigen en houdt u deze 3 seconden ingedrukt.

Om de uitgestelde eindtijd snel te annuleren, drukt u op de toets (8) **DELAY END** (UITGESTELDE EINDTIJD) en houdt u deze 3 seconden ingedrukt. Het wasprogramma wordt hervat.

Voorbeeld van het instellen van deze functie:

Het is nu 21.00 uur en u wilt dat het wasprogramma de volgende ochtend om 6.00 uur klaar is. Stel in dit geval de **DELAY END** (UITGESTELDE EINDTIJD) in op 9 uur.

INFORMATIE!

Sommige instellingen kunnen niet worden gekozen voor bepaalde programma's, wat wordt aangegeven door de verlichte instelling op het display, een geluidssignaal en het knipperende lampje op de knop wanneer ingedrukt (zie FUNCTIETABEL).

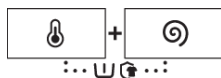
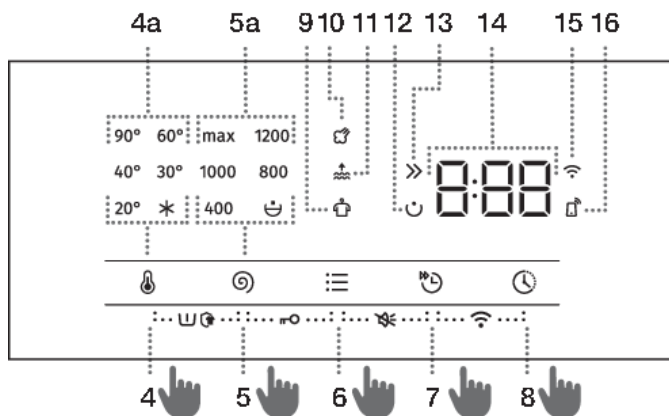
INFORMATIE!

Activeer/deactiveer de functies door op de gewenste functie te drukken (voordat u op de knop (3) START/PAUZE drukt). Naast de geselecteerde functies gaat een lampje branden.

INFORMATIE!

Als u de functie **DELAY END**  (UITGESTELDE EINDTIJD) hebt ingesteld en u een vloeibaar wasmiddel gebruikt, raden we u aan om een programma met voorwas in te stellen.

Instellingen met behulp van twee knoppen die tegelijkertijd worden ingedrukt



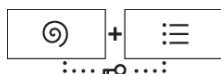
VOORWAS/SUPERHYGIENE

Voor het wassen van zeer vuile was, vooral met hardnekkige, oppervlakkige vlekken. De voorwasfunctie kan pas worden geactiveerd nadat er een wasprogramma is geselecteerd. Schakel de functie in door gedurende minimaal 3 seconden tegelijkertijd de toetsen (4) **TEMP.** (WASTEMPERATUUR) en (5) **SPIN** (CENTRIFUGEREN) (CENTRIFUGEERSNELHEID/POMP STOP/AFPOMPEN) ingedrukt te houden. Op het display wordt de gewijzigde (verlengde) duur van het programma weergegeven.

Op het display gaat het symbool (12) branden.

INFORMATIE!

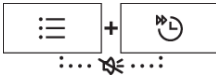
Voeg bij de keuze VOORWAS wasmiddel toe in het vak voor de voorwas.



KINDERVEILIGHEID

Een veiligheidsfunctie. Schakel de functie in door gedurende minimaal 3 seconden tegelijkertijd de toetsen (5) **SPIN** (CENTRIFUGEREN) (CENTRIFUGEERSNELHEID/POMP STOP/AFPOMPEN) en (6) **OPTIONS** (EXTRA FUNCTIES) ingedrukt te houden. Op het display wordt een aftelklok weergegeven. Er klinkt een geluidssignaal ter bevestiging van de selectie (tenzij deze functie is uitgeschakeld). U kunt het kinderslot op dezelfde manier uitschakelen. Zolang het kinderslot is ingeschakeld, kunnen het programma, instellingen of extra functies niet worden gewijzigd.

Het kinderslot blijft ook actief nadat de wasmachine is uitgeschakeld. Wanneer beide toetsen worden ingedrukt, wordt op het display (14) de animatie »**Loc On**« gestart als het kinderslot is ingeschakeld, of »**Loc OFF**« als het kinderslot is uitgeschakeld.



GELUID UIT

Om het geluid uit te schakelen, drukt u tegelijkertijd op de toetsen (6) **OPTIONS**:≡ (EXTRA FUNCTIES) en (7) **QUICKER** ⤵ (SNEL) en houdt u deze ten minste 3 seconden ingedrukt.

De selectie wordt bevestigd door een akoestisch signaal.

Om het geluid weer in te schakelen, drukt u tegelijkertijd op de toetsen (6) en (7) en houdt u deze ten minste 3 seconden ingedrukt.



Wi-Fi-MENU

Met het Wi-Fi-menu kan verbinding met het apparaat worden gemaakt en de afstandsbedieningsfunctie worden gebruikt.

De positie van de programmakeuzeknop is niet van belang.

Houd de toetsen (7) **QUICKER** ⤵ (SNEL) en (8) **DELAY END** ⌚ (UITGESTELDE EINDTIJD) tegelijkertijd ingedrukt tot op het display de gewenste instelling wordt weergegeven.

Mogelijke instellingen (afhankelijk van hoe lang de toetsen (7+8) ingedrukt worden gehouden):

- 0 - 3 seconden - hiermee kunt u de connectiviteit van het apparaat in- en uitschakelen.
- 3 - 6 seconden - **Con**
Con – het apparaat kan gedurende 5 minuten worden verbonden met een Wi-Fi-netwerk.
- 6 - 9 seconden - **PAR**
PAR – het apparaat kan de komende 3 minuten worden verbonden met de **ConnectLife** -app. De functie is alleen actief als het apparaat al is verbonden met uw Wi-Fi netwerk.
- 9 - 12 seconden - **UnP**
UnP – hiermee worden alle gebruikers verwijderd.
- 12 seconden - of meer
Het apparaat wordt teruggezet in de oorspronkelijke staat.



INFORMATIE!

Wanneer de wasmachine wordt uitgeschakeld, worden alle extra functies teruggezet naar de basiswaarde of aangepaste waarde, behalve de instellingen voor het geluidssignaal en voor Wi-Fi.

Stap 5: Extra functies selecteren




INFORMATIE!

Activeer/deactiveer de functies door op de gewenste functie te drukken (voordat u op de (3) START/PAUZE -toets drukt).





Sommige instellingen kunnen voor bepaalde programma's niet worden gekozen. Dit wordt aangegeven door de verlichte instelling op het display, een geluidssignaal en het knipperende lampje op de toets wanneer ingedrukt (zie FUNCTIE TABEL). De functies die beschikbaar zijn, zijn gedimd (gedeeltelijk) verlicht.





OPTIONS (EXTRA FUNCTIES)







U kunt herhaaldelijk op de toets (6) **OPTIONS**  (EXTRA FUNCTIES) drukken om extra functies te selecteren. Daarbij kunt u kiezen uit 3 functies en 8 verschillende functiecombinaties (afhankelijk van het geselecteerde programma).

Wanneer u een functie selecteert, gaat het bijbehorende symbool branden:

- **ANTI CREASE**  (ANTI-KREUK).
Selecteer de functie **ANTI CREASE** (ANTI-KREUK) om kreuken van het wasgoed te voorkomen. Na afloop van het wasprogramma draait de trommel nog zachtjes door. Deze functie wordt aanbevolen voor gevoelig wasgoed.  verschijnt op het display (14). Een functie kan op elk moment worden uitgeschakeld door op de toets (3) START/PAUZE te drukken.
- **EXTRA WATER**  (EXTRA WATER)
Gebruik deze functie om bij sommige programma's meer water toe te voegen.
- **STEAM**  (STOOM).
Door aan het einde van het programma een stoomcyclus van 20 minuten toe te voegen, wordt uw kleding zachter en gedesinfecteerd en hoeft u minder vaak te strijken. Ook hoeft u geen wasverzachter te gebruiken.

Tabel van extra functies

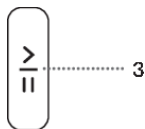
Programma's	QUICKER	SUPER QUICKER	DELAY END	PREWASH + SUPERHYGIENE	ANTI CREASE	EXTRA WATER	STEAM	SPIN	RINSE&HOLD
Katoen Wit  Coton Blanc (Katoen wit) 40°C–90°C	•	•	•	•	•	•	•	•	•
Katoen Kleur Coton Couleurs (Katoen kleur) *–60°C	•	•	•	•	•	•		•	•
Mix (Gemengd wasgoed/Synthetisch) *–60°C	•	•	•	•	•	•		•	•
Wol Laine (Wol& Handwas) *–40°C	•	•	•		•	•		•	•
Eco 40-60			•					•	•
Power Wash 59/32' 40°C	•		•	•	•	•		•	•
Snel 20' Rapide 20' (Snelwassen 20') 30°C			•		•			•	•
Trommelrein.  Nettoyage Tamb (Zelfreinigend programma)			•				•		
Centrifugeren Essorage (Centrifugeren Afpompen) (Centrifugeer-snelheid Afpompen) (Deel programma)			•					•	
Spoel&Impreg. Rinçage (Spoelen&Verzachten) (Deel programma)			•		•	•		•	•

Programma's	QUICKER	SUPER QUICKER	DELAY END	PREWASH + SUPERHYGIENE	ANTI CREASE	EXTRA WATER	STEAM	SPIN	RINSE&HOLD
Dons Duvet (Veren/Dons) 20°C–40°C	•	•	•	•	•	•		•	•
Overhemden  Chemises (Overhemden met stoom) *–40°C	•	•	•	•	•	•	•	•	•
Huisdierhaar   Poils Animaux (Verwijdering van huisdierharen) 30°C–60°C	•	•	•	•	•	•	•	•	•
Baby Care   (Babykleding) 40°C–90°C	•	•	•	•	•	•	•	•	•
Anti-Allergy  40°C–90°C	•	•	•	•	•	•	•	•	•

- Mogelijkheid gebruik extra functies

Stap 6: Het wasprogramma starten

Druk op de (3) **START/PAUZE**-toets.



RESTERENDE TIJD TOT VOLTOOIING VAN HET PROGRAMMA of **DELAY END** (UITGESTELDE EINDTIJD) (indien ingesteld) wordt op het display weergegeven.

Symbolen zullen op de geselecteerde functies worden verlicht.

Na een druk op toets (3) **START/PAUZE** kunt u het toerental voor centrifugeren veranderen (behalve bij Drum clean (Zelfreinigend programma) en **SPIN (CENTRIFUGEREN)** (CENTRIFUGEERSNELHEID/AFPOMPEN/POMP STOP)) en de **KINDERBEVEILIGING**, niet bij de overige instellingen.



INFORMATIE!

Als de **RESTERENDE TIJD TOT VOLTOOIING VAN HET PROGRAMMA** driemaal op het display knippert en er klinkt een geluidssignaal, dan betekent dit dat de deur van de wasmachine open is of niet goed is gesloten. Sluit de deur van de wasmachine goed en druk opnieuw op toets (3) **START/PAUZE**, om verder te gaan met het wasprogramma.

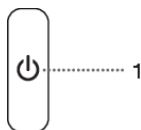
Stap 7: Einde van het wasprogramma

De wasmachine geeft het einde van het wasprogramma aan met een geluidssignaal en **End** verschijnt op het display totdat de wasmachine overschakelt naar de stand-bymodus of wordt uitgeschakeld.

Na 5 minuten wordt het **End**-teken niet langer weergegeven.



1. Open de deur van de wasmachine.
2. Neem het wasgoed uit de trommel.
3. Droog het deurrubber en glas van de deur af.
4. Sluit de deur!
5. Sluit de waterkraan.
6. Schakel de wasmachine uit (druk op de (1) **AAN/UIT**-toets).
7. Koppel het netsnoer los van het stopcontact.

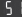


ONDERBREKING EN VERANDERING VAN HET PROGRAMMA

Handmatige onderbrekingen

Om het wasprogramma te pauzeren en annuleren, drukt u op de (1) AAN/UIT-toets. Signaallampjes zullen knipperen op het display. Tegelijkertijd pompt de wasmachine het water uit de wastrommel. Wanneer het water is weggepompt, wordt de deur van de wasmachine ontgrendeld. Als het water in de wasmachine heet is, zal de wasmachine het automatisch laten afkoelen en vervolgens afpompen/leggen.


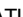



Persoonlijke instellingen

Basis- of standaardinstellingen voor elk wasprogramma kunnen worden gewijzigd. Wanneer u het wasprogramma en de extra functies hebt gekozen, kan de combinatie worden opgeslagen door de toets (3) START/PAUZE in te drukken en gedurende 3 seconden vast te houden (de tijd wordt op het display afgeteld).  verschijnt op het display.

Het programma blijft opgeslagen totdat het met dezelfde procedure wordt gewijzigd.

Persoonlijke instellingen kunnen ook worden gereset naar de fabrieksinstellingen in het gebruikersmenu.

Menu van persoonlijke instellingen

Schakel de wasmachine in door op de (1) AAN/UIT-toets te drukken. Druk tegelijkertijd op de posities (4) **TEMP.**  (WASTEMPERATUUR) en (6) **OPTIONS**:  (EXTRA FUNCTIES) om het menu Persoonlijke instellingen te openen. Signaallampjes voor **ANTI CREASE**  (ANTI-KREUK), **EXTRA WATER**  (EXTRA WATER) en **STEAM**  (STOOM) gaan branden op de display.

Nummer 1 verschijnt op het LED-display, dat ook de instelfunctie aangeeft. Draai de programmakeuzeknop (2) naar links of rechts om de functie te kiezen die moet worden gewijzigd. Nummer 1 geeft de geluidsinstellingen aan en nummer 2 geeft het resetten van persoonlijke programma-instellingen naar de fabrieksinstellingen. Als de gewenste instellingen niet binnen 20 seconden worden geselecteerd, keert het programma automatisch terug naar het hoofdmenu.

Druk op de posities (5) **SPIN (CENTRIFUGEREN)** (CENTRIFUGEERSNELHEID/POMP STOP/AFPOMPEN)-knop om de gewenste functies en hun instellingen te bevestigen, druk op de (4) **TEMP.** (WASTEMPERATUUR)-positie om een stap terug te gaan.


Het volume van het akoestische signaal kan op vier niveaus worden ingesteld (0 betekent dat het geluid uit is, 1 betekent dat het toetsgeluiden is geactiveerd, 2 betekent een laag volume en 3 betekent een hoog volume). Kies het volumeniveau door de programmakeuzeknop (2) naar links of naar rechts te draaien. De laagste instelling betekent dat het akoestische signaal is uitgeschakeld.

Pauze toets

Het wasprogramma kunt u stoppen met een druk op toets (3) START/PAUZE. Het wasprogramma wordt **tijdelijk onderbroken** wanneer de symbolen voor het toerental bij het centrifugeren op het display afwisselend aan en uit gaan en de einde wastijd knippert. Als er zich in de trommel geen water bevindt en de temperatuur van het water is niet te hoog, wordt de deur na verloop van tijd ontgrendeld en kan worden geopend. Om het wasprogramma te hervatten, sluit u eerst de deur en drukt u vervolgens op de toets (3) START/PAUZE-toets.

Toevoegen/uitnemen van wasgoed tijdens de werking van de wasmachine

De deur van de wasmachine kan na een bepaalde tijd worden geopend, mits het niveau en de temperatuur van het water onder de gedefinieerde limiet liggen.

Als aan onderstaande voorwaarden is voldaan, wordt het elektronische deurslot ontgrendeld en kan de wasmachinedeur worden geopend;  verschijnt op het display:

- de watertemperatuur in de trommel moet geschikt zijn,
- het waterniveau in de trommel moet onder een bepaald niveau zijn.

Om wasgoed toe te voegen of uit te nemen moet u de volgende stappen nemen:

1. Druk op de knop (3) **START/PAUZE**.
2. Als aan de voorwaarden voor het openen van de elektronische deursluiting is voldaan, kunt u de deur van de wasmachine openen en het wasgoed uit de trommel nemen of wasgoed toevoegen.
3. Sluit de deur van de wasmachine!
4. Druk op de (3) **START/PAUZE**- toets.

Het wasprogramma gaat nu verder.

INFORMATIE!

Als u tijdens het wassen een hoeveelheid wasgoed toevoegt, kan het wasgoed minder efficiënt worden gewassen door het ontbreken van een hernieuwde gewichtsherkenning van het wasgoed met als gevolg het wassen van het wasgoed in een kleinere hoeveelheid water, wat ook kan leiden tot schade aan het wasgoed (droog wrijven). Ook de wastijd kan hierdoor worden verlengd.

INFORMATIE!



De wastijd wordt vervolgd, daar waar het wasprogramma werd onderbroken.

Fouten

In geval van een fout of storing wordt het programma onderbroken.

Er klinkt een geluidssignaal als waarschuwing (zie de FOUTEN- EN STORINGENTABEL) en de fout wordt op het display weergegeven (E:XX).

Storing stroomvoorziening

Bij uitval van de elektriciteit wordt het wasprogramma onderbroken. Wanneer de stroomtoevoer is hersteld, wordt het wasprogramma hervat vanaf het punt waarop het werd onderbroken. Na afloop van de wascyclus verschijnt afwisselend   op het display. Dit informeert de gebruiker over een stroomstoring en over het effect op de uitvoering van het wasprogramma.

De wastijd wordt vervolgd, daar waar het wasprogramma werd onderbroken.

Opening van de deur (tijdelijke onderbreking/definitieve beëindiging/verandering van het programma)

De deur van de wasmachine kan worden geopend bij voldoende laag niveau van het water in de wasmachine en als de temperatuur niet te hoog is.



INFORMATIE!

Als de wasmachine niet is aangesloten op de netvoeding of als er tijdens de uitvoering van het programma een stroomstoring optreedt, kan de deur van de wasmachine niet worden geopend. In dat geval moet de wasmachine op de juiste wijze worden aangesloten of moet contact worden opgenomen met een servicemonteur.

Weergave van het aantal voltooide wascycli

(afhankelijk van het model)

Als u de stekker van het apparaat uit het stopcontact haalt, 10 seconden wacht en de stekker weer in het stopcontact steekt, verschijnt op het display gedurende 3 seconden informatie over het aantal voltooide wascycli. Na 3 seconden schakelt het apparaat over op de stand-by modus.

REINIGING EN ONDERHOUD



ELEKTRISCHE SCHOK!

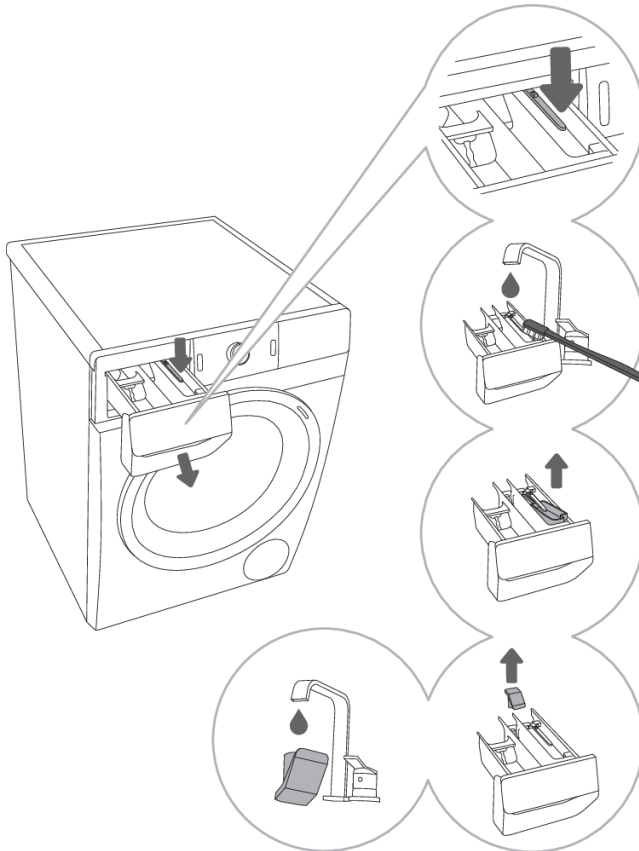
Ontkoppel de wasmachine vóór het schoonmaken van het elektriciteitsnet.

De doseerbak schoonmaken



INFORMATIE!

De doseerbak moet tenminste iedere twee maanden worden gereinigd.



1 Druk op het kleine lipje om de dispenserlade uit de behuizing te verwijderen.

2 Reinig de doseerbak onder stromend water met een borstel en droog hem daarna. Verwijder ook eventuele restanten van reinigingsmiddelen aan de onderkant van de behuizing.

3 Reinig indien nodig het doseerbakje voor desinfectiemiddel.

4 Verwijder, indien nodig, de dop van het lipje.

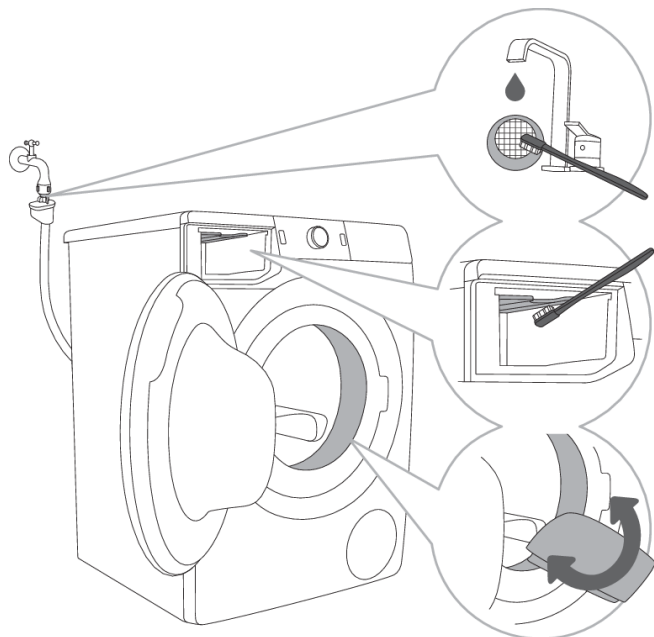
5 Maak het klepje en het bakje voor het desinfectiemiddel onder stromend water schoon en plaats ze terug.



INFORMATIE!

Was de doseerbak niet in de afwasmachine!

De watertoevoerslang, de behuizing van de doseerbak en het rubber van de pakking reinigen



1 Reinig het filter regelmatig onder stromend water.

2 Gebruik een borstel om het volledige spoelgedeelte van de wasmachine te reinigen, met name de sproeiërs aan de bovenzijde van de spoelkamer.

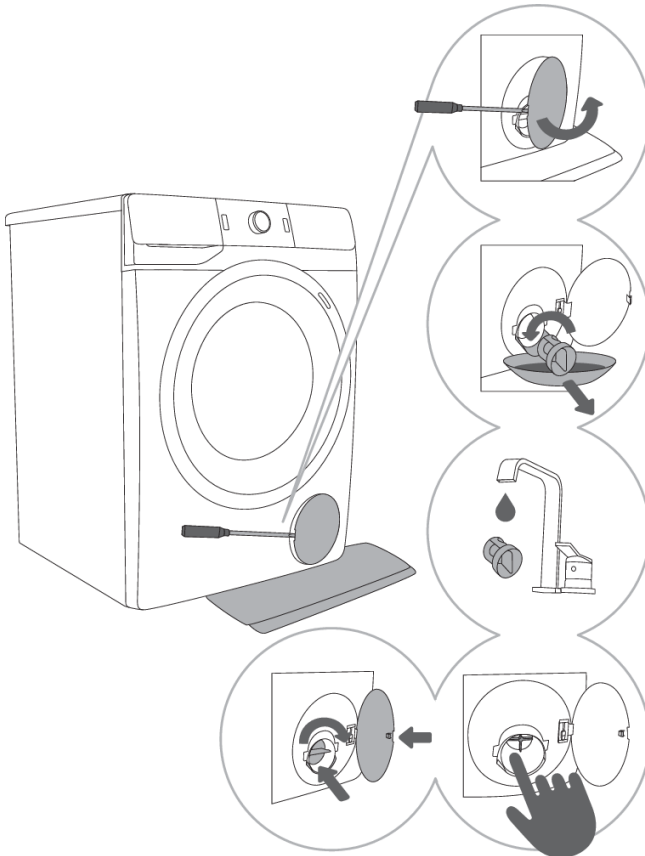
3 Na elke wasbeurt, veeg de rubberen deurafdichting schoon om de levensduur te verlengen.

Het pompfilter reinigen



INFORMATIE!

Tijdens het reinigen kan er wat water worden gemorst. Het wordt daarom aanbevolen om een absorberende doek op de vloer te leggen.



1 Open de pompfilterdeksel met geschikt gereedschap (platte schroevendraaier of vergelijkbaar gereedschap).

2 Trek de uitvoertrechter eruit voordat u het pompfilter reinigt. Draai het pompfilter langzaam in de richting tegen de klok in. Trek het pompfilter eruit en verwijder het, zodat het water langzaam kan weglopen.

3 Reinig het pompfilter onder stromend water.

4,5 Verwijder alle voorwerpen en vuil uit het filterhuis en van het propellertje. Zet het pompfilter terug zoals weergegeven in de afbeelding en bevestig het door het met de klok mee te draaien.

Voor een goede afdichting moet het oppervlak van de pompfilterpakking schoon zijn.



INFORMATIE!

Het pompfilter moet af en toe worden gereinigd, vooral na het wassen van zeer fleecachtig, wollige of zeer oude was.

De buitenkant van de wasmachine schoonmaken



ELEKTRISCHE SCHOK!

Koppel de wasmachine altijd los van het elektriciteitsnet voordat u het apparaat schoonmaakt.

Reinig de buitenkant van de machine en het display met een zachte, vochtige doek en wat water.



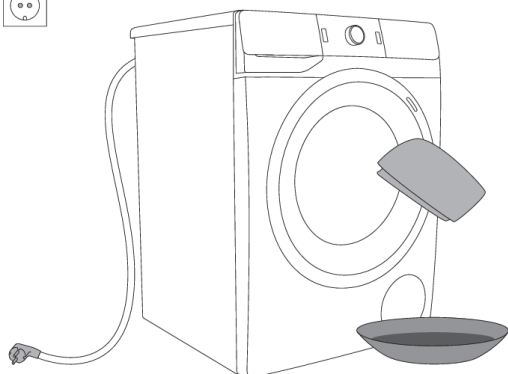
WAARSCHUWING!

Gebruik geen oplosmiddelen of reinigingsmiddelen die de wasmachine kunnen beschadigen (neem de aanbevelingen en waarschuwingen van de fabrikant van het schoonmaakmiddel in acht).



INFORMATIE!

Maak de wasmachine niet schoon met een waterstraal!



PROBLEMEN OPLOSSEN

Wat te doen ...?





Tijdens het wassen moet de wasmachine automatisch de werking van bepaalde functies regelen. Als er een onregelmatigheid wordt vastgesteld, wordt dit aangegeven door (E:XX) op het display te laten zien. De wasmachine meldt de fout totdat deze is uitgeschakeld. Storingen in de omgeving (bijvoorbeeld het elektriciteitsnet) kunnen verschillende foutmeldingen tot gevolg hebben (zie FOUTEN- EN STORINGENTABEL).







In dat geval:






- Schakel de wasmachine uit en wacht een paar seconden.
- Schakel de wasmachine in en herhaal het wasprogramma.
- De meeste fouten tijdens het gebruik kunnen door de gebruiker worden opgelost (zie FOUTEN- EN STORINGENTABEL).
- Als de fout opnieuw optreedt, bel dan een erkende servicedienst.
- Reparaties mogen alleen worden uitgevoerd door een voldoende opgeleid persoon.

Fouten- en storingentabel


Fouten die kunnen worden weergegeven zijn:

Probleem/ Error (Fout)	Indicatie op het display en probleemomschrijving	Wat te doen?
	Onjuiste instellingen	Start het programma opnieuw. Neem contact op met een onderhoudstechnicus als de fout zich opnieuw voordoet.
	Fout in temperatuursensor	Watertoevoer is te koud. Herhaal het wasprogramma. Als de wasmachine deze fout opnieuw meldt, bel dan een onderhoudstechnicus.
	Fout in de deurvergrendeling	Controleer of de deur dicht is. Als u een geluidssignaal hoort nadat u op de toets (3) START/PAUZE hebt gedrukt, betekent dit dat de deur van de wasmachine niet gesloten is. Sluit de deur van de wasmachine. Neem het aansluitsnoer uit het stopcontact, plaats deze daarna opnieuw in het stopcontact en schakel de wasmachine in. Bel de servicedienst als de fout zich herhaalt.
	Fout in de waterdosering	Controleer: <ul style="list-style-type: none">• is de waterinlaatklep open,• is het filter van de watertoevoerslang schoon,• is de watertoevoerslang vervormd (kink, verstopt etc.).• of de waterdruk in de waterleiding tussen de 0,05–0,8 MPa (0,5–8 bar) bedraagt

Probleem/ Error (Fout)	Indicatie op het display en probleemomschrijving	Wat te doen?
		Dan, druk op de (3) START/PAUZE -toets om het programma te hervatten. Bel de servicedienst als de fout zich herhaalt.
	Fout in de waterverwarming	Start het programma opnieuw. Neem contact op met een onderhoudstechnicus als de fout zich opnieuw voordoet.
	Waterafvoerfout	<p>Controleer:</p> <ul style="list-style-type: none"> • is de pompfilter schoon, • is de afvoerslang verstopt, • is de afvoer verstopt, • als de afvoerslang zich onder het maximale of boven het minimale niveau bevindt (zie hoofdstuk »INSTALLATIE EN AANSLUITING/Aansluiting en bevestiging van de waterafvoerslang«); <p>dan, druk op de (3) START/PAUZE-toets. Bel als de fout zich herhaalt de servicemonteur.</p>
	Overmatige hoeveelheid wasmiddel	Te veel wasmiddel kan een overmatige schuimvorming in de trommel veroorzaken. Zie de beschrijving voor  .
	Waterlekkage gedetecteerd rondom/bij de wasmachine	Zet de wasmachine uit en weer aan. Inspecteer de buitenkant van het apparaat. Als u geen lekkage vaststelt, kunt u de wasmachine blijven gebruiken.
	Fout bij waterniveausensor	<p>Neem het aansluitsnoer uit het stopcontact, plaats deze daarna opnieuw in het stopcontact en schakel de wasmachine in. Ontlucht het apparaat. Doe dit door het wasmachinefilter te legen en schoon te maken en de wandafvoer schoon te maken. Bel de servicedienst als de fout zich herhaalt.</p>
	Water stroomt over	<p>In het geval dat water in de trommel boven een bepaald niveau komt en op het display een fout wordt gemeld, wordt het wasprogramma onderbroken en wordt het water uit de wasmachine gepompt. Start het programma opnieuw. Neem contact op met een onderhoudstechnicus als de fout zich opnieuw voordoet.</p> <p>In het geval dat water in de trommel boven een bepaald niveau komt en op het display een fout wordt gemeld, terwijl de wasmachine water blijft toevoegen, sluit dan de waterkraan en bel de servicedienst.</p>

Probleem/ Error (Fout)	Indicatie op het display en probleemomschrijving	Wat te doen?
	Overmatige hoeveelheid wasmiddel	Te veel wasmiddel kan een overmatige schuimvorming in de trommel veroorzaken. Zie de beschrijving voor Fd .
	Fout werking motor	Herverdeel het wasgoed met de hand (vastzittend of in de knoop geraakt wasgoed) en herhaal het wasprogramma.
	Fout in de vergrendeling van de deur	De deur is dicht en wil niet meer open. Schakel de wasmachine uit en daarna weer aan en start het wasprogramma opnieuw. Bel de servicedienst als de fout zich herhaalt.
	Fout in de ontgrendeling van de deur	De deur is gesloten, maar hij kan niet worden vergrendeld. Schakel de wasmachine uit en start het wasprogramma opnieuw. Neem contact op met een onderhoudstechnicus als de fout zich opnieuw voordoet. Om de deur te openen, zie hoofdstuk »ONDERBREKINGEN EN VERANDEREN VAN HET PROGRAMMA/Openening van de deur (tijdelijke onderbreking/definitieve beëindiging/verandering van het programma)«.
	Waarschuwing van het systeem bij het detecteren van een onjuiste netfrequentie (50/60 Hz)	Bij het inschakelen van de wasmachine detecteerde het systeem een verkeerde netfrequentie, wat de werking van de wasmachine kan beïnvloeden. Eventuele problemen met de netvoeding moeten worden opgespoord en worden verholpen.
	Apparaat kan geen verbinding maken met het netwerk.	De fout is alleen van invloed op de mogelijkheid om uw wasprogramma op afstand te bedienen. De fout heeft geen gevolgen voor het wasproces van andere programma's. Bel een servicemonteur.

De volgende waarschuwingen/informatie voor de gebruiker kunnen op het display worden weergegeven:

Waarschuwing/ Informatie	Weergave op het display	Oorzaak en beschrijving van de fout, wat te doen?
	De ANTI CREASE (ANTI-KREUK) functie, die u als onderdeel van het wasprogramma hebt gekozen, is geactiveerd en wordt uitgevoerd.	Druk op de (1) AAN/UIT-toets om de ANTI CREASE (ANTI-KREUK) functie uit te schakelen.

Waarschuwing/ Informatie	Weergave op het display	Oorzaak en beschrijving van de fout, wat te doen?
	<p>Waarschuwing voor waterafvoer De waarschuwing ELf wordt weergegeven.</p>	<p>Waarschuwing voor verminderde watertoevoer in de pompfase. Controleer het volgende:</p> <ul style="list-style-type: none"> • is de pompfilter schoon, • is de afvoerslang verstopt, • is de afvoer verstopt, • als de aanvoerslang zich onder maximum of boven het minimum niveau bevindt (zie hoofdstuk »INSTALLATIE EN AANSLUITING/Verbinding en bevestiging van de afvoerslang«);
	<p>Systeemwaarschuwing om de Drum clean (Zelfreinigend programma) te laten werken Aan het einde van het wasprogramma wordt op het display beurtelings de opschriften ELn en End weergegeven.</p>	<p>We raden aan om de Drum clean (Zelfreinigend programma) te gebruiken.</p>
	<p>Het systeem geeft een waarschuwing bij de detectie van overmatig schuim tijdens het wasprogramma</p>	<p>Bij overmatige schuimvorming in de wasmachine of lekkage van schuim via het doseerbakje moet het gewassen wasgoed grondig worden uitgespoeld met veel water. Kies een wasprogramma, maar voeg geen wasmiddel toe.</p> <ul style="list-style-type: none"> • We raden aan om het programma Rinse&Softening (Spoelen&Verzachten) te kiezen. • Voeg minder wasmiddel toe.
	<p>Waarschuwing bij stroomuitval (»PF«/Power Fail – Stroomuitval)</p>	<p>Het systeem detecteerde een stroomstoring tijdens de voortgang van het wasprogramma, waardoor de uitvoering van het wasprogramma werd beïnvloed. Controleer de netvoeding waarop uw wasmachine is aangesloten.</p>
	<p>Waarschuwing stroomuitval (»PF/End«)</p>	<p>Na afloop van de wascyclus worden op het display afwisselend End en PF weergegeven om de gebruiker te informeren over een stroomstoring en over het effect daarvan op de uitvoering van het wasprogramma. Het wasprogramma gaat verder waar het werd onderbroken en wordt vervolgens succesvol afgerond.</p>
	<p>Waarschuwing – U:Lo (spanning lager dan 180 V)</p>	<p>Er is een langdurige spanningsdaling tot onder 180 V vastgesteld, wat de werking van de wasmachine kan beïnvloeden.</p>

Waarschuwing/ Informatie	Weergave op het display	Oorzaak en beschrijving van de fout, wat te doen?
		Controleer de netvoeding waarop uw wasmachine is aangesloten.
	Het ingeschakelde display en alle toetsen reageren niet	Trek de stekker uit het stopcontact. Controleer of de voedingsspanning geschikt is voor de wasmachine (220–240 V); steek vervolgens de stekker weer in het stopcontact en schakel de wasmachine in.
	Waarschuwing – U:Hi (spanning hoger dan 260 V)	Er is een langdurige spanningspiek tot meer dan 260 V gedetecteerd, die de werking van de wasmachine kan beïnvloeden. Controleer de netvoeding waarop uw wasmachine is aangesloten.
	Wasmachine in stand-by voor voortzetting wasprogramma Symbolen voor keuze toerental bij centrifugeren gaan afwisselend aan en uit en de eindtijd indicatie knippert.	Om het wasprogramma te hervatten, drukt u op de (3) START/PAUZE -toets.
	Vorbereiding voor deurontgrendeling Op het display knipperen afwisselend de lampjes.	Wacht tot het proces is beëindigd. Als na beëindiging van het proces geen fout wordt weergegeven, kunt u een nieuw programma starten. Het water dient eerst afgepompt te worden. Wacht tot de deur ontgrendeld wordt.
	Het apparaat kan niet op afstand worden bediend	De afstandsbediening van het apparaat is niet geactiveerd of ingeschakeld. Controleer of het symbool  op het apparaat brandt en draai de selectieknop (1) naar de stand REMOTE CONTROL (ConnectLife)  (AFSTANDSBEDIENING).
	Het apparaat kan niet worden verbonden met het Wi-Fi-netwerk	Het apparaat kan uw Wi-Fi-netwerk niet vinden. Controleer of het 2,4 GHz-netwerk is ingeschakeld op uw router en ga na of het Wi-Fi-sigitaal van het apparaat sterk genoeg is.



INFORMATIE!

Lawaai en vibraties – controleer of de poten goed zijn uitgelijnd en de borgmoeren goed zijn aangedraaid.

Ongelijk verdeelde was of aan elkaar klevend wasgoed in de trommel van de wasmachine kunnen problemen veroorzaken, zoals trillingen en luidruchtige geluiden. De wasmachine detecteert dergelijke problemen en het UKS * (* stabiliteitscontrolesysteem) wordt geactiveerd.

Kleinere wasjes (bijvoorbeeld een handdoek, een trui, een badjas enz.) of kleding gemaakt van materialen met speciale geometrische eigenschappen zijn vrijwel onmogelijk gelijkmatig over de trommel van de wasmachine (pantoffels, grote voorwerpen enz.) te verdelen. Dit resulteert in verschillende pogingen om het wasgoed opnieuw te verdelen, wat op zijn beurt leidt tot een langere programmaduur. In extreme gevallen van ongunstige omstandigheden kan het programma worden voltooid zonder de centrifugeercyclus.

Het UKS*(*stabiliteitscontrolesysteem) zorgt voor een stabiele werking en een langere levensduur van de wasmachine.

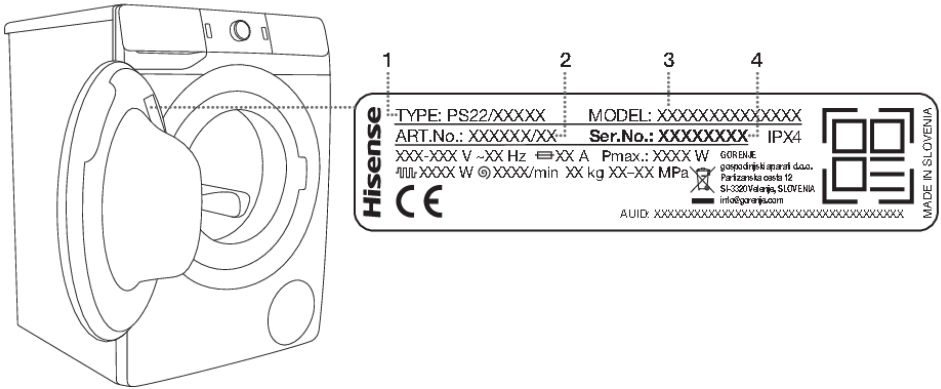
Als de problemen aanhouden ondanks het bovenstaande advies, neem dan contact op met een erkende onderhoudstechnicus.

Service

Voordat u de servicedienst belt

Wanneer u contact opneemt met een servicecentrum, vermeld dan het type (1), code / ID (2), modelnummer (3) en serienummer (4) van uw wasmachine.

Het type, de code, het model en het serienummer van de wasmachine kunt u vinden op het typeplaatje aan de binnenzijde van de deur van de wasmachine.



WAARSCHUWING!

Gebruik in geval van een defect uitsluitend reserve-onderdelen van gemachtigde fabrikanten.



WAARSCHUWING!

Het verhelpen van defecten of reclamaties als gevolg van onjuiste aansluiting of gebruik van de wasmachine vallen niet onder de garantie. De kosten van de reparatie dekt de gebruiker zelf.



INFORMATIE!

De garantie dekt geen verbruiksartikelen, kleine kleurafwijkingen, meer geluid als gevolg van de leeftijd van het apparaat en die de functionaliteit van het apparaat niet aantasten, en esthetische defecten aan componenten die de functionaliteit en veiligheid van het apparaat niet aantasten.



INFORMATIE!

De garantie dekt niet de fouten of storingen die het gevolg zijn van storingen in de omgeving (blikseminslag, storingen aan het elektriciteitsnet, natuurrampen enz.).

Aanvullende informatie, uitrusting en onderdelen voor onderhoud van het apparaat zijn verkrijgbaar via de klantenservicecentra van Hisense.

AANBEVELINGEN VOOR WASSEN EN ECONOMISCH GEBRUIK UW WASMACHINE

Was nieuw gekleurde kledingstukken apart.

Was sterk bevuild wasgoed in kleinere hoeveelheden, met meer poedervormig wasmiddel of met een voorwascyclus.

Breng een speciale vlekverwijderaar aan op hardnekkige vlekken voor het wassen.

Bij licht vervuild wasgoed raden we een programma aan zonder een voorwas, gebruik van kortere programma's (bijvoorbeeld QUICKER) en een lagere was temperatuur.

Als u wasgoed vaak wast bij lage temperaturen en met vloeibare reinigingsmiddelen, kunnen bacteriën groeien die geur in de wasmachine kunnen veroorzaken. Om dergelijke geur te voorkomen, raden we af en toe het Drum clean (Zelfreinigend programma) (zie PROGRAMMA TABEL).

We raden af om zeer kleine hoeveelheden wasgoed te wassen, omdat dit tot overmatig gebruik van energie en slechtere wasprestaties zal leiden.

Maak gevouwen was los voordat u het in de trommel plaatst.
Gebruik alleen wasmiddelen speciaal voor het wassen met een machine.

Als de waterhardheid hoger is dan 14°dH, moet waterverzachter worden gebruikt. Verwarmingsschade als gevolg van onjuist gebruik van waterverzachters valt niet onder de garantie. Controleer de informatie over waterhardheid bij uw plaatselijke waterleidingbedrijf of autoriteit.

Gebruik van bleekmiddelen op basis van chloor wordt niet aanbevolen, omdat ze de verwarmers kunnen beschadigen.

Voeg geen geharde brokken poederwasmiddel toe aan de wasmiddeldoseersysteem, omdat dit de leidingen in de wasmachine kan verstopen.

Bij het gebruik van dikke vloeibare wasverzorgingsproducten, raden wij aan ze te verdunnen met water om verstopping van de doseerbak te voorkomen.

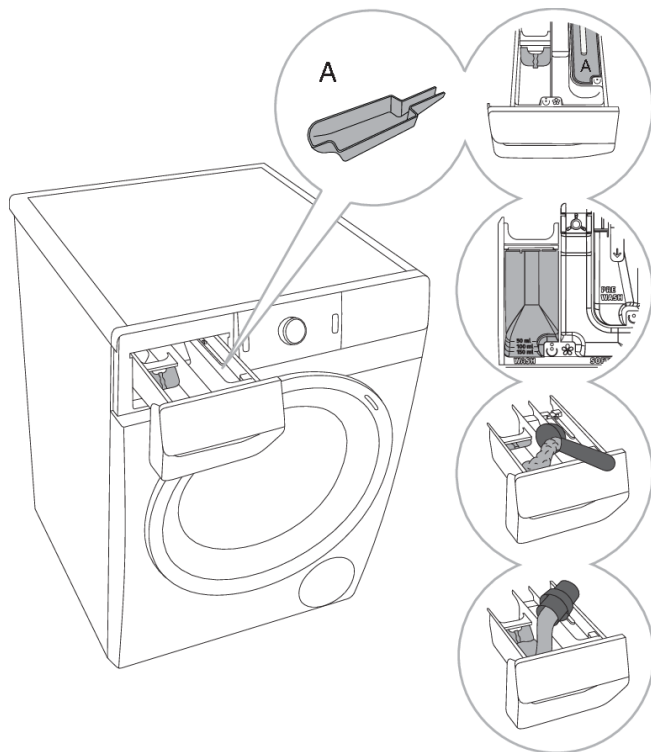
Vloeibare wasmiddelen zijn bedoeld voor het wassen van programma's zonder een voorwascyclus.

Bij hogere centrifugesnelheden zal er minder restvocht in het wasgoed achterblijven. Dientengevolge, zal het drogen in een wasdroger economischer en sneller zijn.

Waterhardheid	Hardheid niveaus			
	°dH (°N)	m mol/l	°fH (°F)	p.p.m.
1 - zacht	< 8,4	< 1,5	< 15	< 150
2 - normaal	8,4-14	1,5-2,5	15-25	150-250
3 - hard	> 14	> 2,5	> 25	> 250

INFORMATIE!

Controleer de informatie over waterhardheid bij uw plaatselijke waterleidingbedrijf of autoriteit.



1 Een separator/verdelerlip wordt bij de wasmachine geleverd, waardoor vloeibaar wasmiddel aan het hoofdwasc compartiment kan

worden toegevoegd (linker compartiment). In het voorwasbakje bevindt zich een doseerbakje voor desinfectiemiddel (A). Dit kan worden verwijderd.

2 Poeder en vloeibaar wasmiddelniveau-indicator

3 Als u waspoeder gebruikt, moet de lip van de afscheider/verdeler worden opgetild.

4 Bij gebruik van vloeibaar wasmiddel moet het lipje van de afscheider/verdeler naar beneden worden geplaatst.

De symbolen voor de wasmiddel doseerbakken

	voorwas
	hoofdwasc
	verzachten
A	doseerbakje voor desinfectiemiddel

INFORMATIE!

We raden aan poedervormig wasmiddel direct voordat u gaat wassen toe te voegen. Als u het toevoegt, zorg dan dat het wasmiddelcompartiment in de dispenser volledig droog is voordat u het poederreinigingsmiddel toevoegt, anders kan het poedervormig wasmiddel voor het begin van het was proces samenklonteren.

INFORMATIE!

Giet de wasverzachter in de dispenser, in het compartiment met het -symbool. Neem de aanbeveling op de verpakking van de wasverzachter in acht.

 **INFORMATIE!**

Vul het wasverzachtercompartiment niet over het max. markering (maximaal aangegeven niveau). Anders wordt de verzachter te snel aan de was toegevoegd, wat leidt tot een slecht was effect.

PRODUCTINFORMATIEBLAD

PRODUCTINFORMATIEBLAD Volgens EU-Verordening nr. 2019/2014

(afhankelijk van het model)

Naam van de leverancier of het handelsmerk:				
Adres van de leverancier ^(b):				
Typeaanduiding:				
Algemene productparameters:				
Parameter	Waarde	Parameter	Waarde	
Nominale capaciteit ^(a) (kg)	x,x	Afmetingen in cm	Hoogte	x
			Breedte	x
			Diepte	x
EEI _W ^(a)	x,x	Energie-efficiëntieklasse ^(a)	[A/B/C/D/E/F/G] ^(c)	
Wasefficiëntie-index ^(a)	x,xxx	Spoeldoeltreffendheid (g/kg) ^(a)	x,x	
Energieverbruik in kWh per cyclus, gebaseerd op het programma »eco 40-60«. Het werkelijke energieverbruik hangt af van de manier waarop het apparaat wordt gebruikt.	x,xxx	Waterverbruik in liters per cyclus, gebaseerd op het programma »eco 40-60«. Het werkelijke waterverbruik hangt af van de manier waarop het apparaat wordt gebruikt en van de hardheid van het water.	x	
Maximumtemperatuur in het behandelde wasgoed ^(a) (°C)	Nominale capaciteit	x	Gewogen resterend vochtgehalte ^(a) (%)	x,x
	Helft	x		
	Kwart	x		
Centrifugesnelheid ^(a) (toeren/min.)	Nominale capaciteit	x	Centrifuge-efficiëntieklasse ^(a)	[A/B/C/D/E/F/G] ^(c)
	Helft	x		
	Kwart	x		
Programmaduur ^(a) (u:min)	Nominale capaciteit	x:xx	Type	[ingebouwd/ vrijstaand]
	Helft	x:xx		
	Kwart	x:xx		
Emissie van akoestisch luchtgeluid in de centrifugefase ^(a) (dB(A) re 1 pW)	x	Emissieklasse voor akoestisch luchtgeluid ^(a) (centrifugefase)	[A/B/C/D] ^(c)	
Uitstand (W)	x,xx	Stand-bystand (W)	x,xx	
Startvertraging (W) (indien van toepassing)	x,xx	Netwerkgebonden stand-by (W) (indien van toepassing)	x,xx	

Minimumduur van de door de leverancier geboden garantie ^(b):	
Dit product is zo ontworpen dat er zilverionen vrijko men tijdens de wascyclus	[JA/NEE]

Aanvullende informatie:

Link naar de website van de leverancier met de informatie zoals bedoeld in punt 9 van bijlage II bij Verordening (EU) 2019/2023 ^(a) van de Commissie ^(b):

^(a) Van het programma »eco 40-60«.

^(b) Wijzigingen van deze elementen worden niet relevant geacht voor de toepassing van artikel 4, lid 4, van Verordening (EU) 2017/1369.

^(c) De leverancier voert deze gegevens niet in indien de productendatabank de definitieve inhoud van deze cel automatisch aanmaakt.

Standby stand

Als u geen programma start nadat de wasmachine is ingeschakeld (1) **AAN/UIT**-toets, gaat het display na 5 minuten uit en in stand-by om energie te besparen.

Het display wordt opnieuw geactiveerd door de programmakeuzenknoop (2) te draaien of door op de (1) **AAN/UIT**-toets te drukken. Als u niets doet nadat het programma is voltooid, wordt het display na 5 minuten uitgeschakeld om energie te besparen.

P_o = gemiddeld vermogen in uitgeschakelde toestand [W]	< 0,5
P_I = gemiddeld vermogen in standby stand [W]	< 0,5
T_I = tijd in standby stand [min]	5,00



INFORMATIE!

Apparaat met draadloze verbinding verbruikt minder dan 2 W elektrische energie in de stand-bystand.

AFDANKEN

Voor de **verpakking** van de producten worden milieuvriendelijke materialen gebruikt die zonder gevaar voor het milieu verwerkt (gerecycleerd), gedeponeerd of vernietigd kunnen worden. De verpakking is overeenkomstig gemarkeerd.



Het symbool op het product of de verpakking geeft aan dat het product bij afdanking niet behandeld mag worden als gewoon huisafval. Het product moet afgevoerd worden naar een verzamelplaats voor de verwerking van elektrische en elektronische uitrusting.

Wanneer u een apparaat **weggooit**, verwijder dan aan het einde van de levensduur alle stroomkabels en vernietig de deurvergrendeling en -schakelaar om te voorkomen dat de deur wordt vergrendeld (kinderveiligheid).

Met de juiste manier van **afdanken** van het product helpt u mee aan het voorkomen van mogelijke negatieve gevolgen en invloeden op het milieu en menselijke gezondheid die zich kunnen voordoen bij een onjuist afdanken van het product. Wend u voor meer gedetailleerde informatie tot het gemeentelijk orgaan voor afvalverwijdering, de gemeentediensten of tot de winkel, waar u het product heeft gekocht.

Hisense
life reimagined



922183-a1



Wij behouden ons het recht voor tot veranderingen en mogelijke fouten in deze gebruiksaanwijzingen.